

# ARTRÓPODOS DE NAVARRA



## 11.- LEPIDÓPTEROS DIURNOS (MARIPOSAS y ZIGENAS)

*70 especies ilustradas*

*Texto y fotografías de José María Lebrón*

# PROLOGO

Éste libro, que forma parte de una colección de 16, está basado en una colección de fotos del autor que abarcan los años 2006 a 2022. No hay registrado ningún derecho sobre la misma, es una obra de un aficionado para otros aficionados.

Las fotos están obtenidas (en su mayor parte), con cámaras compactas digitales antiguas, de marca **Sony DSC W30** y **W50**, en modo macro, con enfoque ajustado en el centro de la imagen, a 6 megapíxeles de resolución, y posteriormente recortadas y mejoradas, si fuera necesario, con programas sencillos de tratamiento de imágenes, como **Xnview**. Debido al uso de éste material fotográfico tan básico, los animales de menos de 5 mm se ven más o menos borrosos, al no poder enfocarse correctamente.

El ámbito geográfico abarcado por las fotos se circunscribe principalmente a la zona central de Navarra (España): Ardanaz, Arraiza, Artica, Burlada, Eguaras, Ibero, Ilundáin, Ilurdotz, Irotz, Laquidain, Pamplona, Sarasibar, Zunzarren, etc.

Las identificaciones se basan en caracteres visibles en las fotos, sin recogida ni disección de ejemplares, y en caso de que existan dos o más especies con aspecto externo muy similar, se escoge, (intercalando “cf.” entre el género y el nombre específico), la especie tipo o la más común en la zona geográfica tratada.

Contacto con el autor: **joslebron2@hotmail.com**

## BIBLIOGRAFÍA

**Guía de Insectos de Europa – Michael Chinery (Omega)**  
**Guía de mariposas de España y Europa - L.G. Higgins y N.D. Riley (Omega)**  
**Guía de Mariposas de Europa - Heiko Bellmann (Omega)**  
**Orugas de mariposas y polillas de Europa - D.J. Carter y B. Hargreaves (Omega)**  
**Mariposas diurnas de Pamplona – Baquero, Moraza, Ariño y Jordana**  
**Las mariposas de España peninsular – Varios autores (Prames)**

## SELECCIÓN DE PÁGINAS WEB

**Wikipedia**

**Biodiversidad virtual** <https://www.biodiversidadvirtual.org/>

**Biological library** <https://www.biolib.cz/>

**Asturnatura** <https://www.asturnatura.com/>

**Le monde des insectes** <https://www.insecte.org/>

**Aramel.free** <http://aramel.free.fr/>

**Nature Spot** <https://www.naturespot.org.uk/>

**Gallery Kunzweb:** <http://gallery.kunzweb.net/>

**Mariposas y orugas** <http://mariposasyorugas.blogspot.com>

**Influential Points** <http://influentialpoints.com>

**UK Moths** <https://www.ukmoths.org.uk/>

**Lepiforum** <http://www.lepiforum.de/>



## Superfamilia PAPILIONOIDEA



Lycaenidae.....1



Nymphalidae = Satyridae...16

Clave básica para algunas especies de Lycaenidae.....15b

Vista lateral de algunas Nymphalidae pardas comunes.....29b

Algunas orugas de Nymphalidae.....43b



Papilionidae.....44



Pieridae.....46

## Superfamilia HESPERIOIDEA



Hesperiidae.....56

## Superfamilia ZYGAENOIDEA



Zygaenidae.....63

## LEPIDÓPTEROS – Familia Lycaenidae



**Polyommatus = Agrodiaetus damon**

**Polyommatus = Agrodiaetus damon** – Mide de 20 a 34 mm de envergadura. El macho tiene las alas superiores de color azul claro o grisáceo con los bordes más o menos oscuros y venas bien marcadas, mientras en la hembra es de color pardo, pero siempre sin puntos negros en los márgenes del anverso de las alas posteriores, lo que la diferencia de otros **Polyommatus** como **P. hispana**. En ambos sexos el reverso de las alas es de color ocre o pardo grisáceo y es característica la franja blanca ancha que recorre en diagonal el ala posterior. La larva se alimenta de **Onobrychis** y **Medicago**, y vive en asociación con hormigas de los géneros **Lasius** y **Formica**.



## LEPIDÓPTEROS – Familia Lycaenidae



***Aricia cramera* = *agestis* ssp. *cramera***

***Aricia cramera* = *agestis* ssp. *cramera***- Mide de 22 a 30 mm de envergadura. El anverso de las alas es de color pardo oscuro brillante, con lúnulas naranjas a lo largo de los márgenes bien desarrolladas, lo que la distingue de ***Aricia agestis***, cuyas lúnulas del margen superior de las alas anteriores se difuminan y desaparecen. El reverso de las alas es de color ocre grisáceo, y se diferencia de ***Polyommatus icarus*** porque carece del punto más cercano al comienzo del ala superior. La larva se alimenta de ***Erodium***, ***Helianthemum*** y ***Geranium***. Vive en todo tipo de hábitats, aunque prefiere zonas soleadas y con flores abundantes. Algunos autores la consideran una subespecie de ***Aricia agestis***.

## LEPIDÓPTEROS – Familia Lycaenidae



***Celastrina argiolus***

***Celastrina argiolus*** – Mide de 26 a 32 mm de envergadura. El anverso de las alas es azul claro metálico, con márgenes negros muy anchos en ambas alas de la hembra, especialmente en la segunda generación. El reverso es blanco azulado plateado con muchos puntos pequeños. La larva se alimenta de **Ribes, Rhamnus, Caragana, Chamaecystis, Lupinus, Vaccinum, Berberis, Cuscuta, Sophora, Lespedeza, Desmodium, Vicia, Pueraria, Prunus, Polygonum**, y otras plantas, incluida **Hedera**. La larva vive asociada con hormigas **Lasius, Camponotus** o **Formica**, sobre los capullos, retoños, flores y frutos verdes. Vuela en todo tipo de hábitats, incluidos parques y jardines, aunque prefiere bosques de ribera, prados y matorrales cercanos a ríos y arroyos. Dos generaciones al año.

## LEPIDÓPTEROS – Familia Lycaenidae



**Callophrys rubi**

**Callophrys rubi** – Mide de 23 a 26 mm de envergadura. Anverso de las alas de color pardo y reverso de color verde claro amarillento. Macho y hembra son similares, aunque el macho presenta androconias subcostales grisáceas en el anverso del ala anterior. La larva se alimenta de **Vaccinium, Betula, Rubus, Vicia, Trifolium, Calluna, Frangula, Rhamnus, Ribes, Spiraea, Caragana, Chamaecytisus, Hedysarum, Genista e Hippophae**. Vuela a ras de suelo en terrenos pedregosos y monte bajo, hasta 2000 m de altitud. La oruga se asocia con hormigas y puede practicar el canibalismo. Hiberna como crisálida al pie de la planta nutricia.



## LEPIDÓPTEROS – Familia Lycaenidae



**Cacyreus marshalli** *dos ejemplares*

**Cacyreus marshalli** – Mide de 18 a 24 mm de envergadura. El anverso alar es de color castaño oscuro, con fimbrias marginales ajedrezadas y algún punto oscuro en el ala posterior, que tiene una pequeña cola. Reverso de las alas jaspeado de castaño, negro y blanco. La larva, verde clara con rayas rosas, se alimenta de **Pelargonium** y **Geranium**, puede producir daños importantes en los geranios. Hiberna como oruga o crisálida en las ramas de geranio. Vuela hasta 400 m de altitud en el campo y algo más en las ciudades. Especie invasora que se encuentra en expansión.



## LEPIDÓPTEROS – Familia Lycaenidae



***Glaucopsyche melanops machos***

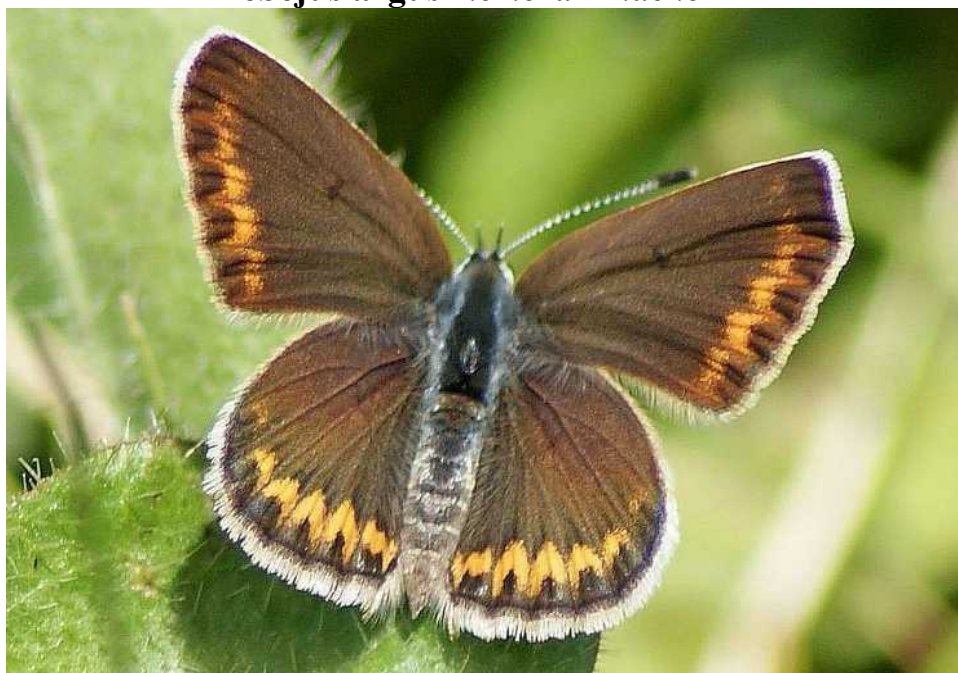
***Glaucopsyche melanops*** – Mide de 22 a 26 mm de envergadura. El anverso de las alas es de color azul o violeta, y en la hembra los márgenes son negros. El reverso es de color grisáceo, sin lúnulas naranjas, lo que le diferencia de los ***Polyommatus*** y ***Plebejus***. Se diferencia de ***Glaucopsyche alexis*** en que el margen del reverso de las alas tiene zonas blancas y oscuras de las que ***G. alexis*** carece, y de los puntos que forman una media luna en el reverso de las alas posteriores, uno de ellos está muy desalineado en ***G. melanops*** pero no tanto en ***G. alexis***. La larva se alimenta de plantas Fabaceae. Vuela en claros de bosque expuestos al sol.



## LEPIDÓPTEROS – Familia Lycaenidae



**Plebejus argus** *hembra - macho*



**Plebejus argus** *hembra*

**Plebejus argus** – Mide entre 22 y 30 mm de envergadura. El anverso del macho violeta, con la nerviación marcada y los márgenes negruzcos, además de puntos oscuros en el margen del ala posterior. Anverso de la hembra pardo oscuro, con lúnulas naranjas en los márgenes, más grandes en el ala posterior. Reverso grisáceo azulado en el macho y ocre grisáceo en la hembra, con puntos que forman un paréntesis en el ala anterior y una hoz en la posterior, con el punto inferior alargado y claramente desplazado hacia el exterior del ala. **Plebejus idas** tiene las lúnulas naranjas del reverso, con forma de luna bien marcada, mientras que **P. argus** las muestra más amorfas. Lúnulas del macho con puntos azules más o menos visibles. La oruga es verde o rojiza con líneas claras y oscuras, y se alimenta de **Cistus, Halimium, Lotus, Ulex, Cytisus, Trifolium, Thymus, Coronilla, Genista, Galega, Colutea, Erica, Astragalus, Ononis, Medicago, Hippocrepis, Helianthemum, Calluna**, etc. La oruga atrae a las hormigas **Lasius** y **Formica** con secreciones anales y la llevan a su nido, donde a veces pupa. La crisálida es verdosa, y suele estar al pie de la planta nutricia. Hiberna como huevo.



## LEPIDÓPTEROS – Familia Lycaenidae



**Polyommatus amandus**

**Polyommatus amandus** – Mide de 30 a 38 mm de envergadura. El anverso del macho es azul claro con los márgenes anchos y oscuros, mientras que el de la hembra es pardo, con base azulada en muchos ejemplares, y manchas naranjas en el ala posterior, y a veces, en la anterior. El reverso es fondo gris, con la base azulada en ambas alas y manchas naranjas pequeñas sólo en el ala posterior. Se diferencia de otras **Polyommatus** por carecer de manchas oscuras o naranjas en el ala superior, o tenerlas muy difuminadas. La larva se alimenta de leguminosas: **Vicia**, **Lathyrus** y **Medicago**. Vuela en praderas y bordes de caminos. La oruga hiberna.

## LEPIDÓPTEROS – Familia Lycaenidae



**Polyommatus = Lysandra coridon**



**Polyommatus = Lysandra coridon** macho – hembra

**Polyommatus = Lysandra coridon** – Mide de 28 a 36 mm de envergadura. El macho posee el anverso azul vivo con bandas marginales anchas en el reverso. Las hembras tienen el anverso de color pardo con la base que azulea en algunos ejemplares. El reverso en ambos sexos es grisáceo, con puntos negros con una orla ancha blanca y lúnulas naranjas en forma de flecha y con una fina línea negra en el contorno de la punta. La larva se alimenta de **Poa**, **Astragalus**, **Coronilla**, **Hippocrepis**, **Vicia**, **Trifolium** y **Lotus**. Vuela en zonas calizas o con yeso, y la larva se asocia con hormigas **Lasius flavus** que la transportan a las plantas cercanas a su hormiguero. Forman crisálida al pie de la planta nutricia.



## LEPIDÓPTEROS – Familia Lycaenidae



**Polyommatus = Lysandra bellargus** *izda, macho - dcha, hembra*

**Polyommatus = Lysandra bellargus** – Mide de 28 a 34 mm de envergadura. Anverso de las alas azul cielo sin márgenes oscuros en el macho, y pardo con lúnulas naranjas en ambos márgenes en la hembra. El reverso, en ambos sexos es de color gris claro, algo más ocre en la hembra, con puntos en forma de curva en el ala anterior y en forma de interrogación en la posterior. Además, tiene un punto cerca de la base del ala anterior. Muy similar a **Polyommatus icarus**, del que se diferencia por tener las fimbrias (flecos blancos de los márgenes de las alas) con líneas negras (ajedrezadas), mientras que **P. icarus** carece de líneas negras. Puede hibridar con **Polyommatus = Lysandra coridon**. La oruga, verde con líneas dorsales amarillentas, alcanza 14 mm de longitud, se alimenta de **Hippocrepis**, **Lotus**, **Coronilla**, **Genista**, **Trifolium** y **Anthyllis**. Atrae a las hormigas de los géneros **Lasius**, **Tapinoma**, **Plagiolepis** y **Myrmica**. Vuela sobre prados y laderas floridas, y los machos se reúnen en gran número en los bebederos. La crisálida se encuentra al pie de la planta nutricia, enterrada o entre la hojarasca. La oruga hiberna.



## LEPIDÓPTEROS – Familia Lycaenidae



**Polyommatus icarus** *hembras*



**Polyommatus icarus** *macho*

**Polyommatus icarus** – Mide de 25 a 36 mm de envergadura. El anverso del macho es de color azul violáceo, con un fino margen negro y fimbris blancas, a veces con puntos negros en el ala posterior, y el de la hembra es pardo oscuro con puntos naranjas en el margen de las dos alas, acompañados de puntos negros sólo en el ala posterior. Existen hembras azuladas en el anverso. El reverso de ambos sexos es grisáceo en el macho y ocre en la hembra, con filas de puntos de forma similar a **Polyommatus** = **Lysandra bellargus**, de la que se diferencia por no tener líneas negras en las fimbris, como sí tiene aquella. La larva se alimenta de leguminosas herbáceas, como **Lotus**, **Medicago**, **Ononis**, **Astragalus**, **Genista**, **Trifolium**, **Fragaria**, **Lathyrus**, **Vicia**, **Onobrychis**, **Lathyrus** y **Oxytropis**. La oruga, de color ocráceo, está asociada a hormigas, e hiberna la de segunda generación. Mientras come se oculta dentro de los frutos o el envés de las hojas. Vuela en prados, espacios abiertos y parques urbanos, hasta casi 2000 m de altitud.



## LEPIDÓPTEROS – Familia Lycaenidae



**Satyrium = Nordmannia acaciae**

**Satyrium = Nordmannia acaciae** – Mide de 34 a 36 mm de envergadura. El macho posee una pequeña mancha gris azulada bajo de la cola que sobresale del ala inferior. La hembra tiene la punta del cuerpo negra. El anverso y reverso de las alas es pardo plateado en ambos sexos. El reverso de las alas posteriores presenta manchas naranjas más grandes que las de **Satyrium ilicis**, que además carece de la mancha gris azulada. Hay un arco de líneas blanquecinas que recorre ambas alas en el reverso. La larva se alimenta de espinos del género **Prunus**. Se posa sobre flores de compuestas. Una generación al año: hiberna como oruga o crisálida sobre la planta nutricia.

## LEPIDÓPTEROS – Familia Lycaenidae



**Satyrium = Nordmannia ilicis**

**Satyrium = Nordmannia ilicis** – Mide de 28 a 34 mm de envergadura. Color pardo en anverso y reverso, con una pequeña cola en las alas posteriores, así como una fila de puntos naranjas, más pequeños que los de otros **Satyrium**, careciendo además de mancha gris azulada bajo la cola. Las rayas blancas del reverso de las alas forman un ángulo con la punta hacia adelante a la altura de la cola. La larva, con aspecto de babosa, se alimenta de hojas de encina, roble y espinos del género **Prunus**, y se asocia con hormigas de los géneros **Camponotus** y **Crematogaster**. Una sola generación al año, hibernando como huevo.



## LEPIDÓPTEROS – Familia Lycaenidae



**Satyrium spini**

**Satyrium spini** – Mide de 26 a 32 mm de envergadura. De color pardo claro, es similar a otros *Satyrium*, de los que se diferencia por tener una amplia mancha gris azulada a la altura de la cola, mucho más grande que la de *Satyrium acaciae*. La larva, verde con líneas longitudinales amarillas, se asocia con hormigas en ocasiones, y se alimenta de arbustos y espinos como **Rhamnus**, **Crataegus**, **Prunus**, **Sorbus**, **Malus**, **Arctium** y **Frangula**. Se posa en flores de compuestas. Una generación al año. Inverna como huevo.

## LEPIDÓPTEROS – Familia Lycaenidae

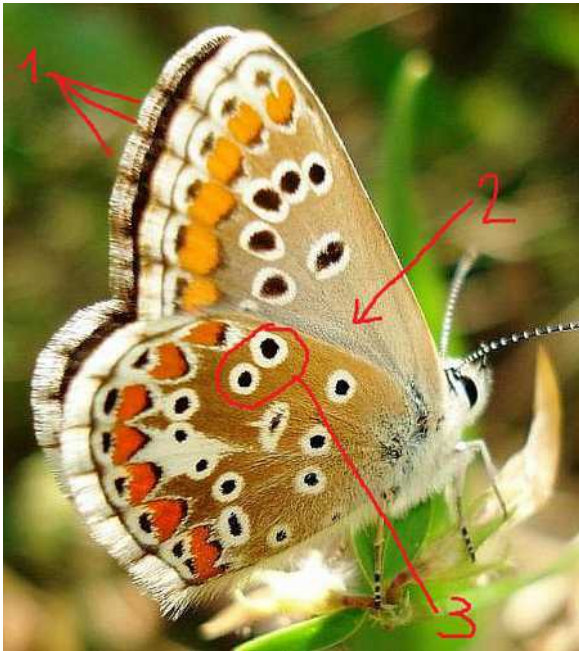


**Laeosopsis roboris**

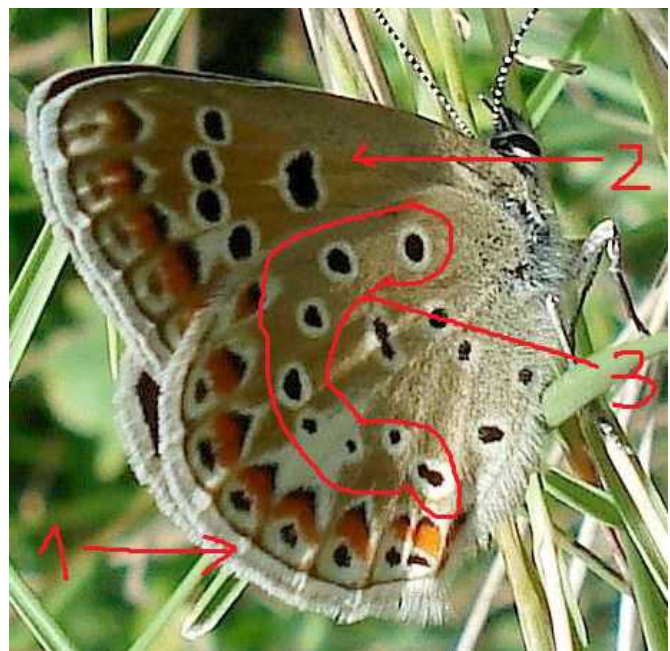
**Laeosopsis roboris** - Mide entre 28 y 34 mm de envergadura. El anverso de las alas es de color gris oscuro, con una mancha violeta más extensa en el macho y el borde más oscuro. El reverso es de color gris claro u ocre grisáceo claro, sin más marcas que las manchas naranjas y blancas y negras en forma triangular en los márgenes. Los adultos visitan las flores de diversas umbelíferas. La oruga se alimenta de hojas de **Fraxinus**, **Quercus** y **Ligustrum** . Una sola generación al año. Hiberna como huevo, colocado en la yema de las ramas tiernas.



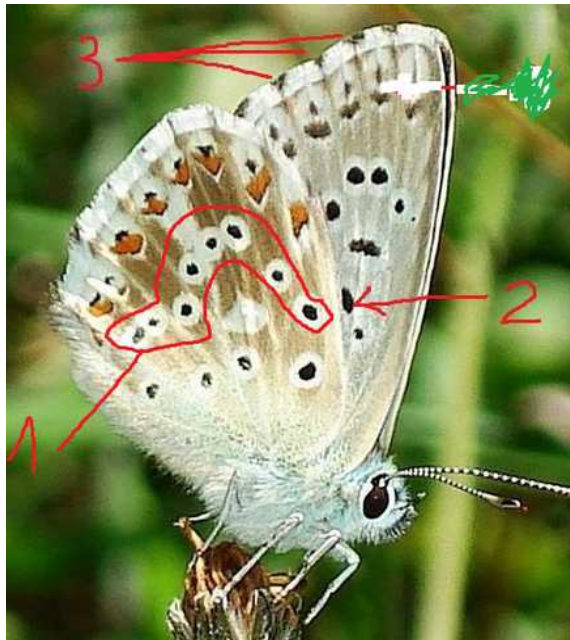
## CLAVE PARA: POLYOMMATUS, ARICIA, LYSANDRA y PLEBEJUS



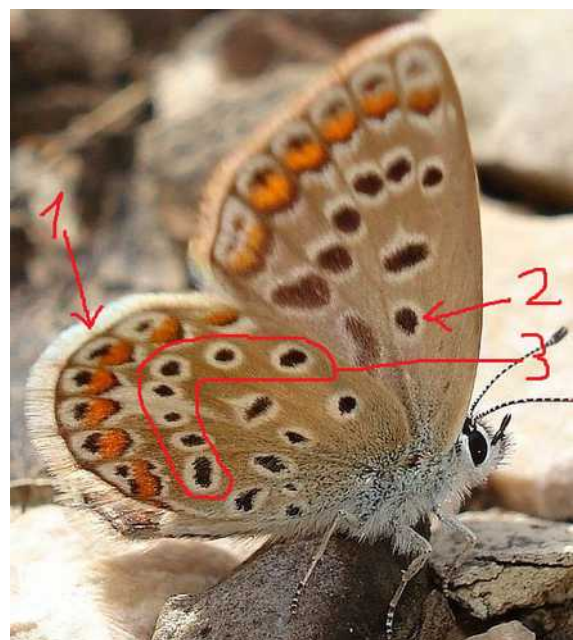
**Aricia cramera**



**Plebejus argus**



**Polyommatus=Lysandra bellargus y coridon**



**Polyommatus icarus**

### **Aricia cramera:**

- 1- Pelos blancos de los márgenes con rayas negras (fimbrias ajedrezadas).
- 2- Falta el punto de la base del ala anterior.
- 3- Dos puntos del ala posterior se desvían de la línea curva formada por los demás.

### **Plebejus argus:**

- 1- Pelos blancos de los márgenes (fimbrias) sin rayas negras.
- 2- Falta el punto de la base del ala anterior.
- 3- Curva con puntos alineados en el ala posterior formando un interrogante.

### **Polyommatus = Lysandra bellargus y coridon**

- 1- Curva de puntos del ala posterior en forma de interrogante.
- 2- Presenta un punto en la parte basal del ala anterior.
- 3- Pelos blancos de los márgenes con rayas negras (fimbrias ajedrezadas).

### **Polyommatus icarus:**

- 1- Pelos blancos de los márgenes (fimbrias) sin rayas negras.
- 2- Presenta un punto en la parte basal del ala anterior.
- 3- Curva regular con puntos alineados en el ala posterior (sin interrogante).



## LEPIDÓPTEROS – Familia Nymphalidae



**Aglais = Vanessa urticae**

**Aglais = Vanessa urticae** – Mide de 42 a 50 mm de envergadura, siendo la hembra algo más grande. El anverso de las alas es de color naranja, con manchas amarillas y negras y anchos márgenes negros y punteados de azul. El reverso es pardo muy oscuro, con una parte central del ala anterior algo más clara. La oruga, que es gregaria y se oculta en nidos de seda, se alimenta de **Urtica** principalmente, aunque también sobre **Humulus** y **Cannabis**. Dos generaciones al año: el adulto hiberna en oquedades, construcciones humanas y huecos de árboles.



## LEPIDÓPTEROS – Familia Nymphalidae



**Polygonia c-album**



*Oruga*

**Polygonia c-album** – Mide de 44 a 48 mm de envergadura. Anverso de color pardo anaranjado con manchas oscuras. Similar a **Aglais urticae** y **Nymphalis polychloros**, de los que se diferencia por tener las alas más delgadas, con los márgenes muy cóncavos y además posee el anverso del ala posterior con diversas manchas que aquellas no tienen. En el reverso de las alas posteriores presenta una mancha clara en forma de “C”. La primera generación tiene el jaspeado y manchas de color más vivo. La oruga se alimenta de **Ulmus, Populus, Saliz, Quercus, Prunus, Corylus, Ribes, Humulus, Lonicera** y **Urtica**. Existen hasta tres generaciones al año, volando principalmente en bosques frondosos, hasta los 2000 m de altitud. Hiberna como adulto entre la hojarasca o sobre los árboles.



## LEPIDÓPTEROS – Familia Nymphalidae



**Nymphalis = Aglais polychloros**

**Nymphalis = Aglais polychloros** – Mide de 54 a 68 mm de envergadura. Por su color amarillo o naranja y los dibujos es muy parecida a **Aglais urticae**, de la que diferencia por su mayor tamaño, con las alas anteriores más estrechas, y una mancha negra casi en el extremo inferior de las alas anteriores de la que **A. urticae** carece. El color pardo del reverso de las alas es más claro que el de **A. urticae**. La oruga, gregaria, vive en un nido de seda, se alimenta de hojas de árboles como **Pyrus, Prunus, Malus, Crataegus, Sorbus, Populus, Salix** y **Ulmus**. Vuela preferentemente en zonas boscosas hasta 1500 m de altitud.



## LEPIDÓPTEROS – Familia Nymphalidae



**Aglais = Inachis = Vanessa io**

**Aglais = Inachis = Vanessa io** - Mide de 54 a 64 mm de envergadura, siendo la hembra de mayor tamaño. Anverso de color pardo anaranjado o rojo, con un gran ocelo muy característico en el extremo de cada una de las alas, formado por anillos azules, blancos, negros y rojos. El reverso es de color pardo muy críptico. La oruga, de color negro con espinas ramificadas, se alimenta de **Urtica** y **Humulus**. Vuela en multitud de hábitats, hasta 2500 m de altitud, siendo atraída por diversas flores, incluidas las de jardín. Hay dos generaciones al año e hibernan los adultos en diversos lugares protegidos, pudiendo volar en días de invierno soleados.



## LEPIDÓPTEROS – Familia Nymphalidae



**Vanessa atalanta**

**Vanessa atalanta** – Mide de 56 a 63 mm de envergadura. Es característico el anverso de color pardo muy oscuro, casi negro, con franjas naranjas en ambas alas y manchas blancas en los ángulos superiores de las alas anteriores. El reverso de las alas es pardo oscuro, con manchas blancas y rojas en las alas anteriores. La oruga se alimenta de **Humulus**, **Parietaria**, **Helichrysum** y **Salix**, protegiéndose con una envoltura de seda y hojas de la planta nutricia. Presenta dos generaciones al año, siendo una buena voladora que viaja desde la península ibérica hasta el Norte de Europa. Vive en zonas cubiertas de vegetación hasta los 2000 m de altitud, aunque también se encuentra en parques y jardines.



## LEPIDÓPTEROS – Familia Nymphalidae



**Cinthia = Vanessa cardui**

**Cinthia = Vanessa cardui** – Mide de 54 a 58 mm de envergadura. Alas anteriores muy alargadas. El anverso de las alas es de color naranja pálido, salpicado de manchas oscuras, y con el ápice de las alas anteriores negro y con manchas blancas. El reverso presenta dibujos ajedrezados y con ocelos en las alas posteriores. La oruga se protege con una cubierta de seda y se alimenta de **Urtica, Arctium, Carduus, Onopordon, Lappa, Cirsium, Achillea, Echium, Phaseolus, Debregeasia, Artemisia, Anchusa, Blumea, Vitis, Medicago, Micropus y Malva**. Puede tener hasta tres generaciones al año, hibernando los adultos de la última. Realiza desplazamientos Norte-Sur a lo largo de la Península, y vuela hasta 2000 m de altitud.



## LEPIDÓPTEROS – Familia Nymphalidae



**Argynnis paphia** *hembra*



**Argynnis paphia** *hembra*



**Argynnis paphia** *macho*

**Argynnis paphia** – Mide de 52 a 70 mm de envergadura. El anverso de las alas es de color amarillo o leonado vivo, a veces verde grisáceo oscuro, con un dibujo de manchas y puntos oscuros, que varía en el ala anterior del macho, ya que presenta líneas androconiales alargadas. El reverso de las alas anteriores es de color leonado, mientras que las posteriores son verdosas con franjas blanquecinas. La oruga, cilíndrica y con la cabeza y el dorso oscuros, se alimenta de **Viola** y **Rubus**, y pasa el invierno escondida en la corteza de árboles. Vuela en claros y linderos de bosques, hasta los 1500 m de altitud. Una generación anual.



## LEPIDÓPTEROS – Familia Nymphalidae



**Boloria dia**

**Boloria = Clossiana dia** – Mide de 32 a 36 mm de envergadura. Color amarillo o naranja claro. Similar a **Melitaea** y **Brenthis**, de las que se diferencia fácilmente en el reverso por presentar una franja discal de celdas nacaradas intermitentes. Los dos sexos son parecidos, aunque la hembra es de mayor tamaño. La oruga se alimenta de **Viola**, **Rubus idaeus** y **Prunella**. Vuela en prados y pastizales con hierba y abundancia de flores, hasta 1800 m de altitud. Las orugas de la primera generación son nocturnas, y las de la segunda generación hibernan al pie de la planta nutricia.

## LEPIDÓPTEROS – Familia Nymphalidae



**Brenthis daphne**

**Brenthis daphne** – Mide de 30 a 44 mm de envergadura. El anverso es de color amarillo o naranja, con manchas y puntos, destacando un círculo irregular en la zona superior del ala anterior. El reverso es de color algo más apagado en el ala anterior y en la posterior con ocelos pequeños en el margen y una franja clara irregular en la parte central. La oruga se alimenta de diversas especies de **Rubus**, **Sanguisorba** y **Filipendula**. Vuela en claros de bosque y zonas con flores y arbustos. Una generación anual, hibernando como huevo o larva joven.



## LEPIDÓPTEROS – Familia Nymphalidae



**Euphydryas = Melitaea aurinia**

**Euphydryas = Melitaea aurinia** – Mide de 30 a 46 mm de envergadura. El anverso es de color leonado rojizo, con o sin manchas amarillas, y con lúnulas simples en los márgenes ribeteados de las alas, lo que le diferencia de **Euphydryas desfontainii**, que las tiene doblemente ribeteadas en negro. El reverso es del mismo color y posee grupos de celdas que forman franjas de color plateado. La oruga, que vive e hiberna en sociedad, se alimenta de **Scabiosa**, **Digitalis**, **Teucrium**, **Plantago**, **Veronica**, **Geranium**, **Sambucus**, **Gentiana**, **Valeriana**, **Lonicera**, **Spiraea**, **Viburnum** y **Succisa**. Vuela en zonas húmedas cubiertas de vegetación y rodeadas de arbolado y laderas pedregosas hasta los 3000 m de altitud.



## LEPIDÓPTEROS – Familia Nymphalidae



**Melitaea = Cinclidia phoebe**

**Melitaea = Cinclidia phoebe** – Mide de 34 a 50 mm de envergadura. El color del anverso de las alas es en parte amarillo y en parte naranja, con dibujos negros característicos cuya extensión puede variar. En el reverso de las alas posteriores, sobre fondo blanquecino, presenta lúnulas con puntos naranjas en su centro. La oruga se alimenta de **Plantago** y diversas especies de **Centaurea**. Vuela en prados abiertos, con hierba seca y flores. Dos generaciones al año, hibernando como oruga.



## LEPIDÓPTEROS – Familia Nymphalidae



**Melitaea celadussa = nevadensis = athalia ssp. nevadensis**

**Melitaea celadussa = nevadensis = athalia ssp. nevadensis = Melicta athalia** – Mide de 32 a 46 mm de envergadura. El anverso de las alas es de color pardo anaranjado con dibujos característicos que la diferencian de **Melitaea phoebe**, muy similar. El reverso de las alas posteriores es de color blanquecino, pero con más zonas naranjas y amarillas que en el caso de **M. phoebe**. La oruga se alimenta de **Plantago, Centaurea, Veronica, Linaria, Digitalis** y **Melampyrum**. Vuela en zonas tanto secas como húmedas, con hierba y flores, en claros de bosque y entre arbustos, hasta 1600 m de altitud. Dos generaciones al año, hibernando como oruga en nidos de seda. La especie del Sur de Europa se ha separado de **M. athalia** y actualmente se denomina **Melitaea celadussa**.



## LEPIDÓPTEROS – Familia Nymphalidae



**Melitaea cinxia** *ejemplar envejecido*

**Melitaea cinxia** - Mide de 16 a 20 mm de longitud y 30 a 40 mm de envergadura. Color naranja en el anverso y naranja con franjas blanquecinas con puntos negros en el reverso. La oruga, de color negro con franjas transversales de puntos blancos, tiene cabeza roja y está cubierta de espinas negras. Alcanza hasta 25 mm de longitud, y se alimenta de **Plantago, Veronica, Hierarum y Centaurea**. Dos generaciones al año.



## LEPIDÓPTEROS – Familia Nymphalidae



**Limenitis reducta**

**Limenitis reducta** – Mide de 46 a 52 mm de envergadura. Anverso de las alas de color negruzco, con reflejos azules en el macho y manchas blancas discontinuas en las alas anteriores y continuas en las posteriores. El reverso presenta un patrón similar de manchas blancas, pero sobre fondo pardo rojizo y amplia superficie blanca en el ala posterior. La oruga, verdosa, con una línea lateral blanca y espinas grises prominentes, se alimenta de diversas especies de **Lonicera**. Vuela en bosques de ribera, hasta 1800 m de altitud, e hiberna como oruga en un capullo de seda con hojas enrolladas en forma de cucurucho.



## Vista lateral de algunas Nymphalidae pardas comunes



**Brintesia circe**



**Hipparchia fidia**



**Hipparchia semele**



**Hyponepele lupina**



**Maniola jurtina** *hembra - macho*



**Lasioommata megera**



**Pararge aegeria**



**Pyronia bathseba**



**Pyronia tithonus**



**Coenonympha pamphilus**



**Coenonympha arcania**



## LEPIDÓPTEROS – Familia Nymphalidae = Satyridae



**Brintesia circe** *anverso (ejemplar muerto) - reverso*

**Brintesia circe** – Mide hasta 40 mm de envergadura, siendo la hembra mayor que el macho, como es común en ésta familia. El anverso de las alas es de color negruzco, con manchas blancas en ambas alas, lo que le diferencia de **Limenitis reducta**, cuyas manchas blancas del ala superior no están alineadas. El reverso de las alas presenta un color pardo más o menos oscuro con una franja quebrada más clara que le camufla perfectamente cuando se posa en los troncos de los árboles. La oruga se alimenta de gramíneas, como **Lolium**, **Bromus**, **Festuca** y **Brachypodium**. Vuela en áreas secas y algunas hembras pueden producir un débil chirrido.



## LEPIDÓPTEROS – Familia Nymphalidae = Satyridae



**Pseudotergumia = Hipparchia fidia**

**Pseudotergumia = Hipparchia fidia** – Mide hasta 60 mm de envergadura. El anverso de las alas es de color pardo bastante uniforme, con algunos ocelos poco llamativos. El reverso presenta tonos pardo grisáceos con ocelos y líneas claras y oscuras en zig-zag, que le proporcionan un camuflaje críptico en zonas pedregosas. La oruga se alimenta de gramíneas como **Festuca**, **Brachypodium** e **Stipa**. Vive en zonas abiertas, cálidas y rocosas. Una generación al año.



## LEPIDÓPTEROS – Familia Nymphalidae = Satyridae



**Hipparchia semele**

**Hipparchia semele** – Mide de 43 a 55 mm de envergadura. El anverso de las alas es pardo oscuro, con una banda más clara que contiene dos ocelos en el ala anterior y uno en la posterior. El reverso del ala anterior es pardo anaranjado, con dos ocelos muy visibles y en la posterior un diseño de bandas quebradas blancas y negras sobre fondo grisáceo. La oruga, que se alimenta de diversas gramíneas, principalmente **Festuca**, **Poa** y **Triticum**, es activa al anochecer y forma la crisálida bajo el suelo, dentro de una cámara de seda. Vuela en zonas abiertas, secas y pedregosas.

## LEPIDÓPTEROS – Familia Nymphalidae = Satyridae



**Hyponephele lupina= lupinus**

**Hyponephele lupina = lupinus** - Mide de 40 a 58 mm de envergadura. El anverso de las alas es de color pardo, con un ocelo negro pequeño y una mancha negra de androconia en el ala superior del macho, mientras que la hembra posee dos ocelos grandes y carece de la mancha alargada de androconia. El reverso de las alas recuerda a **Maniola jurtina**, pero el ala inferior es más alargada y la zona oscura oscura del margen superior del ala anterior es más ancha. La oruga se alimenta de gramíneas: **Poa**, **Festuca** e **Stipa**. La oruga hiberna.



## LEPIDÓPTEROS – Familia Nymphalidae = Satyridae



**Coenonympha glycerion**

**Coenonympha glycerion** - Mide de 32 a 38 mm de envergadura. Color variable, según las subespecies geográficas. El macho tiene el anverso gris oscuro. La hembra, tiene el anverso más pálido, de color pardo anaranjado las alas anteriores y pardo con varios ocelos poco visibles las posteriores. En el reverso de ambos, el ala anterior es naranja, con margen gris, con uno o varios pequeños ocelos, y el ala posterior es grisácea, con seis ocelos anillados de blanco bien marcados y una mancha triangular blanca que abarca a los dos o tres ocelos centrales. El adulto se alimenta de néctar de diversas flores, y la oruga, verde con líneas blanquecinas, se alimenta de hojas de gramíneas: **Poa**, **Agrostis**, **Melica**, **Brachypodium**, **Lolium**, **Cynosurus**, **Deschampsia**, **Briza**, **Festuca** y **Bromus**. Una generación al año, la oruga hiberna.

## LEPIDÓPTEROS – Familia Nymphalidae = Satyridae



**Coenonympha arcania**

**Coenonympha arcania** – Mide de 34 a 40 mm de envergadura. Anverso del ala anterior de color pardo anaranjado, con margen ancho y oscuro, y el ala posterior oscura, a veces con dos ocelos. El reverso del ala anterior es pardo anaranjado, a veces con un ocelo bien visible, y el de la posterior es pardo grisáceo, con una banda blanca sinuosa que rodea varios ocelos con pupila de tamaño variable.

**Coenonympha glicerion** es similar, pero la mancha blanca del ala posterior es muy pequeña. La oruga se alimenta de gramíneas como **Melica**, **Festuca**, **Poa** y **Bromus**. La oruga hiberna.



## LEPIDÓPTEROS – Familia Nymphalidae = Satyridae



**Coenonympha pamphilus**

**Coenonympha pamphilus** – Mide de 26 a 34 mm de envergadura. El anverso de las alas es de color pardo anaranjado, con el margen castaño claro. El ala anterior presenta un ocelo tanto en anverso como en reverso, lo que le diferencia de **C. arcania**, cuyo anverso carece de ocelo y además es bastante más grande. El reverso del ala posterior es grisácea, con una zona más clara poco definida separada por una línea quebrada y algunos puntos, más visibles en la hembra. La oruga se alimenta de gramíneas, como **Poa**, **Cynosurus**, **Anthoxantum**, **Stipa**, **Festuca**, **Dactylis**, **Brachypodium**, etc. Dos generaciones al año, las orugas hibernan.



## LEPIDÓPTEROS – Familia Nymphalidae = Satyridae



**Maniola jurtina** *hembra - macho*



**Maniola jurtina** *hembra - macho*

**Maniola jurtina** – Mide de 40 a 58 mm de envergadura. El anverso de las alas es de color pardo, más oscuro en los machos, con un ocelo negro con un punto blanco en el centro, lo que le distingue del género **Pyronia**, que presenta dos puntos blancos en los ocelos. El reverso es pardo anaranjado en las alas anteriores con un ocelo de tamaño variable y pardo grisáceo en las posteriores, con una ancha franja en zig-zag, y pequeños ocelos sólo visibles en el macho. La oruga se alimenta de gramíneas como **Poa**, **Agrostis**, **Deschampsia**, **Hordeum**, **Lolium**, etc. Vuela en zonas de baja altitud, con árboles y arbustos bajo cuya sombra se posa a menudo. La oruga hiberna entre las raíces de la planta nutricia.

**Hyponephele lupina** es muy parecida, pero tiene el ala inferior más alargada y la zona oscura del margen de las alas anteriores más ancha.



## LEPIDÓPTEROS – Familia Nymphalidae = Satyridae



**Lasiommata = Pararge megera** arriba: macho; abajo: hembras

**Lasiommata = Pararge megera** – Mide de 36 a 50 mm de envergadura. El anverso de las alas es de color pardo anaranjado, con diseño de franjas oscuras algo diferente en la hembra y el macho en el ala superior, ya que éste presenta androconias. El reverso es más parecido en ambos sexos, con un ocelo en el ala anterior y un dibujo de líneas negras en zigz-zag y seis ocelos con pupila y halo pardo amarillento en el ala posterior. La larva se alimenta de gramíneas como **Festuca**, **Brachypodium**, **Poa**, **Bromus**, **Deschampsia**, **Hordeum** y **Dactylis**. Vuela sobre senderos, setos y matorrales, deteniéndose a menudo en el suelo. La oruga hiberna escondida entre la vegetación, activándose en días soleados, y pupa al finalizar el invierno.



## LEPIDÓPTEROS – Familia Nymphalidae = Satyridae



**Pararge aegeria**

**Pararge aegeria** – Mide de 35 a 45 mm de envergadura. El anverso de las alas es característico con el fondo amarillento y dibujos formados por franjas pardo oscuras. El ala anterior presenta un ocelo y 3 ó 4 la posterior. El reverso del ala anterior es igual al anverso, pero el ala posterior es de color grisáceo y de tonos apagados, con diminutos ocelos con punto blanco. La oruga se alimenta de diversas gramíneas, como **Poa**, **Brachypodium**, **Agropyrum**, **Cynodon** y **Dactylis**. Vuela en zonas arboladas, frescas y húmedas. Pueden hibernar como oruga o crisálida.



## LEPIDÓPTEROS – Familia Nymphalidae = Satyridae



***Pyronia cecilia* hembra**



***Pyronia cecilia* macho**

**Pyronia cecilia** – Mide de 28 a 34 mm de envergadura. El anverso de las alas es de color pardo anaranjado, con un ocelo en el ala superior que tiene dos puntos blancos, lo que le diferencia de otros géneros que poseen sólo uno. Los márgenes son anchos y de color pardo oscuro. El macho posee franjas oscuras de androconia que no acaban en punta, como **Pyronia tithonus** sino en dos puntas o rectángulo. El reverso de las alas posee coloración gris blanquecina y pardo oscura con apariencia marmórea. La oruga se alimenta de gramíneas, como **Deschampsia**, **Brachypodium**, **Poa**, etc. Vuela en zonas cálidas y secas con vegetación baja, posándose a la sombra o en huecos del suelo.



## LEPIDÓPTEROS – Familia Nymphalidae = Satyridae



***Pyronia bathseba*** arriba: macho; abajo: hembra

***Pyronia bathseba*** – Mide de 36 a 42 mm de envergadura. El anverso de las alas es de color pardo anaranjado, con los márgenes pardo oscuros. Las alas anteriores presentan ocelos con dos puntos blancos y en el macho, manchas androconiales muy extensas. En el anverso de las alas posteriores presenta tres ocelos, lo que le diferencia de otras ***Pyronia***, que carecen de ellos o sólo presentan uno pequeño, como ***Pyronia tithonus***. En el reverso presenta una característica franja clara en forma de Y irregular, con varios ocelos con el centro negro y punto blanco. El color de fondo del reverso del ala posterior es más oscuro en el macho. La oruga se alimenta de diversas gramíneas, como ***Poa***, ***Bromium*** y ***Brachypodium***. Vuela en zonas secas, posándose a menudo en flores y bajo los arbustos, hasta los 2000 m de altitud. Hiberna como oruga.



## LEPIDÓPTEROS – Familia Nymphalidae = Satyridae



**Pyronia tithonus** *hembra - macho*

**Pyronia tithonus** – Mide de 34 a 38 mm de envergadura. El anverso de las alas es de color pardo anaranjado con un ancho reborde pardo oscuro. El ocelo de las alas anteriores presenta dos puntos blancos, lo que le diferencia de otros géneros. El macho tiene una mancha pardo oscura (androconia) que termina en una punta, lo que le diferencia de **P. cecilia**, cuya androconia es mas “rectangular”. El anverso del ala posterior presenta un ocelo poco marcado, lo que le diferencia de **P. cecilia**, que carece de ellos, y de **P. bathseba**, que tiene tres. El reverso presenta el ala posterior de color grisáceo, con una franja clara poco definida y ocelos diminutos con el centro blanco y el contorno parduzco, lo que le diferencia de **P. cecilia**, que carece de ellos. La oruga, activa al anochecer, se alimenta de **Rubus** y otras rosáceas, así como de gramíneas: **Poa**, **Milium**, **Dactylis**, **Lolium**, **Brachypodium**, etc. Hiberna como oruga joven o bien como crisálida.



## LEPIDÓPTEROS – Familia Nymphalidae = Satyridae



**Melanargia galathea** *macho*



**Melanargia galathea** *izquierda hembra, derecha macho*

**Melanargia galathea** – Mide unos 50 mm de envergadura. Mariposa atípica en la familia **Nymphalidae** por ser básicamente blanca con márgenes y dibujos pardo oscuros, a veces casi negros, que forman un patrón ajedrezado en el anverso. El reverso es blanco con algunas manchas que en la hembra son parduzcas y en el macho gris oscuras, y varios ocelos en el ala posterior. La oruga se alimenta de gramíneas, como **Bromus, Dactylis, Poa, Phleum, Festuca, Brachypodium, Triticum** y **Holcus**. Vuela sobre praderas y espacios abiertos, hasta 1500 m de altitud. La oruga joven hiberna, y la crisálida se encuentra sobre el suelo.



## ALGUNAS ORUGAS DE NYMPHALIDAE



**Aglais = Inachis io**



**Nymphalis polychloros**



**Issoria lathonia**

**Aglais = Inachis io** – La oruga, de color negro con espinas ramificadas, se alimenta de **Urtica** y **Humulus**.

**Nymphalis polychloros** - La oruga, gregaria, vive en un nido de seda, se alimenta de hojas de árboles como **Pyrus**, **Prunus**, **Malus**, **Crataegus**, **Sorbus**, **Populus**, **Salix** y **Ulmus**.

**Issoria lathonia** – La oruga se alimenta de diversas especies del género **Viola**.



## LEPIDÓPTEROS – Familia Papilionidae



***Iphiclides feisthamelii***

***Iphiclides feisthamelii*** – Mide de 65 a 90 mm de envergadura. Hay autores que la consideran una subespecie de ***Iphiclides*** = ***Papilio podalirius***. La primera generación presenta el anverso blanco grisáceo, con franjas negras anchas y bien marcadas, el ala posterior con el borde interno negro y ancho y el abdomen negro. La hembra es mayor y tiene el anverso amarillo pálido. La segunda generación es más pálida, tiene las franjas negras menos densas y el abdomen gris con una raya dorsal negra. El ala posterior posee una larga cola y un mangen dentado con manchas de color violeta que terminan en una franja naranja. La oruga se alimenta de diversas rosáceas, como diversos ***Prunus***, ***Sorbus*** y ***Crataegus***.



## LEPIDÓPTEROS – Familia Papilionidae



**Papilio machaon** *adulto - oruga*

**Papilio machaon** – Mide de 65 a 100 mm de envergadura. La primera generación tiene el anverso amarillo pálido con manchas negras, mientras que las manchas en la segunda generación son más pálidas, recubiertas de escamas claras. El ala posterior posee una cola relativamente corta, y un margen dentado con manchas violetas que terminan en una mancha naranja. La oruga se alimenta de **Ruta, Foeniculum, Daucus, Pimpinella, Carum, Cicuta, Angelica, Levisticum, Pastinaca** y **Heracleum**. Vuela en laderas cubiertas de vegetación, hasta 2500 m de altitud.

## LEPIDÓPTEROS – Familia Pieridae



**Anthocharis cardamines** *machos*

**Anthocharis cardamines** – Mide de 38 a 48 mm de envergadura. El extremo superior del ala anterior del macho es de color naranja vivo, mientras la hembra tiene el margen y una mancha negros. El reverso de las alas posteriores presenta un dibujo de manchas verdes sobre fondo blanco. La larva se alimenta de diversas crucíferas, como **Thlaspi**, **Barbarea**, **Isatis**, **Rorippa**, **Capsella**, **Cardaminopsis**, **Turritis**, **Cardamine**, **Sisymbrium** y **Brassica**. Sólo existe una generación, en primavera, y vuela en claros de bosque y praderas húmedas y floridas hasta 1600 m de altitud. La crisálida hiberna sujeta a la planta nutricia por hilo de seda.

**Anthocharis euphenoides** es más amarillenta y el dibujo verde de la alas posteriores es menos abigarrado.



## LEPIDÓPTEROS – Familia Pieridae



***Aporia crataegi*** macho y hembra - hembra

***Aporia crataegi*** – Mide de 56 a 68 mm de envergadura. Color blanco en anverso y reverso, algo más transparente en la hembra, con las venas muy marcadas en color negro en el macho y algo más pálidas en la hembra. La oruga se alimenta de rosáceas, preferentemente ***Crataegus***, pero también ***Malus***, ***Pyrus***, ***Sorbus***, ***Prunus***, ***Salix***, ***Betula*** y ***Chaenomeles***. Vuela en terrenos abiertos cerca de las plantas nutricias, hasta 2000 m de altitud. Puede ser una plaga en los frutales como el peral y el manzano.



## LEPIDÓPTEROS – Familia Pieridae



**Colias crocea = croceus machos**

**Colias crocea = croceus** – Mide de 46 a 54 mm de envergadura. El anverso de las alas del macho es amarillo vivo, con los márgenes pardo oscuros o negros, mientras el de la hembra es blanco grisáceo, con los márgenes negros y puntos amarillos cerca del ápice. El reverso del macho es amarillo vivo en toda la superficie de las alas anteriores y posteriores, mientras que en la hembra gran parte del ala anterior es blanca, excepto el margen superior, que es amarillo.

**Colias alfacariensis** macho es de color amarillo más pálido y que se caracteriza por el margen inferior negro sólo en el anverso del ala posterior, mientras que el margen de **C. croceus** es negro en su totalidad. La larva se alimenta de **Trifolium**, **Medicago**, **Vicia**, **Lotus**, **Colutea**, **Onobrychis**, **Astragalus**, **Acanthyllis**, **Anthyllis**, **Erophaca**, **Hippocrepis** y **Cytisus**. Es migratoria en grupo. La oruga hiberna.



## LEPIDÓPTEROS – Familia Pieridae



***Gonepteryx cleopatra machos***

**Gonepteryx cleopatra** – Mide de 50 a 68 mm de envergadura. El color general de ambos sexos es amarillo verdoso pálido, y el macho posee una gran superficie naranja en el anverso de las alas anteriores. La hembra posee una franja amarilla que sigue el recorrido de la vena mediana del reverso del ala anterior. La oruga se alimenta de diversas especies de espino **Rhamnus**, y otras plantas de la misma familia. Vuela zonas abiertas y arbustivas, hasta 1500 m de altitud. Hiberna como adulto.

**Gonepteryx rhamni** no tiene naranja ni amarillo en las alas, el ápice del ala anterior es más redondeado (**G. cleopatra** lo tiene en ángulo), y la cola del ala posterior tiene la base algo más estrecha que la de **G. cleopatra**.



## LEPIDÓPTEROS – Familia Pieridae



**Gonepteryx rhamni** *macho - hembra*

**Gonepteryx rhamni** - Mide de 52 a 60 mm de envergadura. El color general es amarillo verdoso, más pálido en la hembra. La oruga, que en estadios tempranos se puede asociar con hormigas, se alimenta de diversas especies de espino **Rhamnus**, **Securiniga**, **Frangula** y **Vaccinium**. Vuela en prados y bordes de bosque. Hiberna como adulto escondida en matorrales de hoja perenne.

**G. cleopatra** es similar, aunque el macho se diferencia fácilmente por tener una gran zona naranja en el anverso del ala anterior. La hembra de **G. cleopatra** se distingue por tener una franja amarilla en el reverso del ala anterior siguiendo la vena mediana. Además el ápice del ala anterior se curva en ángulo en **G. cleopatra** y más redondeado en **G. rhamni**, y la cola del ala posterior tiene la base algo más estrecha en **G. rhamni** que la de **G. cleopatra**.



## LEPIDÓPTEROS – Familia Pieridae



**Leptidea sinapis** *hembra - macho*

**Leptidea sinapis** – Mide de 32 a 44 mm de envergadura. Color de fondo blanquecino con escamas grisáceas y en el anverso, una mancha gris oscura en el ápice del ala superior, más oscura y marcada en el macho. La larva se alimenta de **Lathyrus**, **Vicia** y **Lotus**. Vuela preferentemente en praderas y bordes de zonas boscosas. Dos generaciones al año.

## LEPIDÓPTEROS – Familia Pieridae



**Pontia daplidice**

**Pontia daplidice** – Mide de 42 a 48 mm de envergadura. Las alas posteriores poseen un dibujo abigarrado, verdoso en el reverso y gris claro en el anverso. Las alas anteriores poseen el anverso con manchas negras en el ápice y otras zonas, y en el reverso dichas manchas son verdosas en el ápice y negras en el interior del ala. La segunda generación tiene colores más claros en el anverso y reverso. La oruga se alimenta de **Reseda** y otras plantas de la misma familia, y de crucíferas como **Sisymbrium**, **Sinapis**, **Alyssum** y **Erysimum**. Vuela en áreas abiertas y praderas, con un vuelo recto y característico. Cuando la crisálida de la última generación no hiberna, el adulto puede efectuar migraciones.

Es similar a **Euchloe crameri**, cuyo reverso del ala posterior tiene manchas más irregulares y carece de una de las dos manchas negras en el reverso del ala superior.



## LEPIDÓPTEROS – Familia Pieridae



**Pieris brassicae** macho - hembra

**Pieris brassicae** – Mide de 57 a 66 mm de envergadura. El color del anverso es blanco en ambos sexos, con el margen del ala superior negro y una mancha costal negra en el ala posterior. La hembra tiene dos manchas negras en el centro del ala anterior. El reverso de ambos sexos es similar, con el ala anterior con el margen superior amarillento y dos manchas negras, más aparentes en la hembra, y el ala posterior totalmente amarillenta. El aspecto y extensión de las manchas puede variar con las diferentes generaciones. La oruga se alimenta de crucíferas, como **Brassica**, **Capsella**, **Raphanus**, **Erysimum** y **Nicotiana**. Vuela en tipo de zonas hasta los 2000 m de altitud, y a veces realiza migraciones a considerable distancia. Alcanza hasta 5 generaciones al año. La crisalida hiberna en la planta nutricia o en muros verticales protegidos de la lluvia.

**Pieris** = **Artogeia rapae** es muy parecida, aunque es bastante más pequeña, y la franja oscura del margen superior de las alas anteriores ocupa menor extensión.

## LEPIDÓPTEROS – Familia Pieridae



**Pieris rapae** macho 1ª generación - macho 2ª generación



**Pieris rapae** hembra - crisálida

**Pieris = Artogeia rapae** – Mide de 46 a 55 mm de envergadura. Posee el anverso de color blanquecino, con el ápice de las alas anteriores negro, así como dos puntos negros o gris oscuros y una mancha costal oscura en el ala posterior. En la primera generación las manchas oscuras son más tenues y peor marcadas. El reverso de las alas anteriores es blanco, con el ápice amarillento y dos manchas negras más o menos marcadas, y el ala posterior es totalmente amarillenta. La oruga, que cuando es joven se asocia con hormigas, se alimenta de crucíferas, como **Brassica, Reseda, Cardamine, Arabis, Alyssum, Hesperis, Tropaeolum, Nicotiana, Cleome, Armoracia** y **Lepidium**. Vuela sobre prados, jardines y huertas, y alcanza cuatro generaciones al año. La oruga crisalida y pasa el invierno en paredes protegidas de la lluvia.

**Pieris brassicae** es mucho más grande y la franja negra del ápice de las alas anteriores es más extensa.



## LEPIDÓPTEROS – Familia Pieridae



**Pieris napi**

**Pieris = Artogeia napi** – Mide entre 36 y 44 mm de envergadura. Anverso de color blanco con las venas marcadas en negro y el ápice de las alas anteriores de color gris oscuro, y el reverso con alas anteriores blancas y posteriores amarillentas, ambas con las venas muy marcadas en gris verdoso. Especie muy variable en aspecto, parecida a **Pieris rapae**, aunque más pequeña y con las venas más o menos marcadas en gris o verdoso. La oruga, que se asocia con hormigas cuando es joven, se alimenta de crucíferas, como **Brassica**, **Sinapis**, **Sisymbrium**, **Reseda**, **Cardamine**, etc. Vuela sobre praderas y huertas, hasta los 1500 m de altitud. La oruga crisalida generalmente bajo tallos y hojas, tomando el color del fondo y colgada de un cinturón de seda.

## LEPIDÓPTEROS – Familia HesperIIDae



**Ochlodes venata = sylvanus** *macho*



**Ochlodes venata = sylvanus** *hembra*

**Ochlodes venata = sylvanus** – Mide de 28 a 32 mm de envergadura. Posee manchas de color amarillento en el anverso y reverso de las alas anteriores y posteriores. El reverso de las alas es de color naranja y zonas verduzcas. Androconia muy marcada en el macho. La punta de las antenas es afilada y dirigida hacia atrás. La oruga, verde azulada, vive en un refugio de hojas enrolladas y se alimenta de gramíneas como **Phalacris**, **Alopecurus**, **Calamagrostis**, **Deschampsia**, **Phragmites** y **Roegneria**. Tiene dos generaciones al año e hiberna como huevo o como oruga.



## LEPIDÓPTEROS – Familia Hesperiiidae



**Thymelicus sylvestris** *hembra*

**Thymelicus sylvestris** - Mide de 26 a 30 mm de envergadura. Anverso de las alas de color naranja leonado, con una fina banda marginal oscura, más ancha en el macho, que la tiene en ambas alas. Se diferencia de otras especies similares por tener el extremo de la maza antenal de color naranja, y escamas grisáceas (más o menos visibles según el ejemplar) en el reverso de las alas posteriores, que les dan un tono pajizo. La larva se alimenta de **Aira, Holcus, Piptatherum, Phleum, Brachypodium, Deschampsia** y **Oryzopsis**.

## LEPIDÓPTEROS – Familia Hesperiidae



**Hesperia comma**

**Hesperia comma** - El ala anterior mide 14 a 15 mm. Color general pardo anaranjado, más leonado en el anverso y más pardo grisáceo o amarillento en el reverso, con diversas manchas de color amarillento en el anverso y blanquecinas en el reverso. El macho presenta una franja androconial más oscura en el centro de las alas anteriores. La oruga es pardo oscura y alcanza hasta 26 mm de longitud. Su cabeza es grande, negra con franjas amarillentas y se alimenta de diversas gramíneas, especialmente **Festuca**. Una generación al año, en verano.

**Ochlodes venata** es parecida, aunque las manchas claras del reverso de las alas no están tan definidas.



## LEPIDÓPTEROS – Familia HesperIIDae



**Thymelicus acteon**

**Thymelicus acteon** - Mide de 24 a 28 mm de envergadura. Posee un semicírculo de ocelos naranjas en el ala superior, algo más claros que el resto del ala, lo que le diferencia de **Thymelicus sylvestris**, que carece de dicho semicírculo. Además, el color naranja leonado en el reverso de las alas posteriores es uniforme en **T. acteon** mientras **T. sylvestris** y **T. lineola** tienen escamas grisáceas más o menos aparentes. El macho posee una raya negra androconial en la parte superior del ala anterior. La oruga se alimenta de gramíneas como **Bromus**, **Brachypodium**, **Agropyron**, **Poa**, **Holcus** y **Elytrigia**. La oruga hiberna.



## LEPIDÓPTEROS – Familia Hesperiiidae



*Erynnis tages* dos ejemplares

**Erynnis tages** – Mide de 24 a 28 mm de envergadura. El dorso de las alas es marrón oscuro con zonas de color más claro y puntos blancos dispersos y en los márgenes, al igual que en el reverso. La larva se alimenta de **Lotus**, **Coronilla**, **Medicago**, **Hippocrepis** y **Eryngium**. Dos generaciones anuales. Vuela rápido a ras del suelo en espacios abiertos con hierba, y entornos suburbanos, hasta unos 1800 m de altitud. Los machos, que presentan androconia en pliegue distal, son muy territoriales. Hiberna como crisálida, envuelta en seda y entre las hojas.



## LEPIDÓPTEROS – Familia Hesperíidae



**Pyrgus malvoides** *dos ejemplares*

**Pyrgus malvoides** – Mide de 24 a 26 mm de envergadura. Alas de color pardo muy oscuro, con los márgenes blancos y diversas líneas negras bien marcadas que los cruzan perpendicularmente (fimbrias). La larva se alimenta de **Potentilla**, **Agrimonia**, **Fragaria** o **Rubus**. Dos generaciones al año, hibernando la segunda como crisálida. Vuela en zonas herbosas con abundancia de flores, hasta los 1800 m de altitud.

Similar a **Spialia sertorius**, cuyas fimbrias no son tan anchas y se adelgazan hacia el margen.

## LEPIDÓPTEROS – Familia HesperIIDae



**Spialia sertorius**

**Spialia sertorius** – Mide de 22 a 26 mm de envergadura. El anverso de las alas es de color pardo muy oscuro, salpicado de manchas y puntos blancos pequeños. El reverso es gris oscuro en las alas anteriores y rojo ladrillo en las posteriores, también con manchas blancas. Similar a **Pyrgus malvoides**, cuyas líneas negras (fimbrias) en el margen blanco de las alas son más regulares y aparentes. La larva se alimenta de **Sanguisorba**, **Potentilla**, **Rubus idaeus** y otras rosáceas. Vuela en dos generaciones hasta los 1800 m de altitud. La larva hiberna.



## Lepidópteros – Familia Zygaenidae



**Jordanita globulariae** arriba: hembra; abajo: macho

**Jordanita globulariae** – El color del cuerpo y las alas anteriores es azul claro metálico, con reflejos verdosos a la luz, y con las patas y las antenas oscuras. Las alas posteriores son de color pardusco y translúcidas. El macho posee antenas bipectinadas, y la hembra biserradas. La oruga, minadora de hojas, se alimenta de **Centaurea**, **Plantago**, **Cirsium** y **Globularia**. El adulto vuela durante el día y se alimenta de néctar de diversas flores. Una sola generación al año.

**Adscita statices** es muy parecida y difícil de distinguir de **Jordanita**, aunque la antena del macho de **Adscita** presenta un agrupamiento del pectinado en el extremo, y el extremo de la antena de la hembra de **Adscita** es algo más grueso que en **Jordanita**.

**Adscita jordani** se diferencia porque en vista lateral la cabeza y el tórax son muy peludos.

## Lepidópteros – Familia Zygaenidae



**Aglaope infausta**

**Aglaope infausta** - Mide de 20 a 22 mm de envergadura. Las alas anteriores y el cuerpo son de color gris negruzco, y las posteriores tienen la mitad interna de color rojo vivo. El tórax presenta un collar de color rojo en la zona cefálica. La oruga se alimenta de hojas, yemas y frutos de **Prunus, Crataegus, Amelanchier, Cotoneaster, Sorbus, Cerasus, Malus y Pyrus**. La oruga, que alcanza hasta 15 mm, pasa el invierno sin madurar, escondida en el tronco de la planta nutricia y crisalida en primavera. Una sola generación al año.



## Lepidópteros – Familia Zygaenidae



*Zygaena fausta* diversos ejemplares

**Zygaena fausta** – Mide unos 28 a 30 mm de envergadura. Las alas anteriores son negruzcas con reflejos azulados, y presentan 5 manchas rojas o naranjas más o menos cuadrangulares que están bordeadas de blanco o amarillento. Las alas posteriores son de color rojo anaranjado. El tórax, oscuro, presenta un collar rojo en la zona cefálica y cuatro bandas longitudinales de color blanquecino. La oruga se alimenta de **Coronilla**. Pasa el invierno como oruga. El adulto vuela durante el día y se alimenta de néctar de flores. Se muestra confiado y remiso a volar aunque se le moleste, lo que indica que posee sustancias tóxicas en su cuerpo para los depredadores.



## Lepidópteros – Familia Zygaenidae



***Zygaena occitanica***

***Zygaena occitanica*** – Las alas anteriores son de color negro con reflejos verdosos, aunque en algunos ejemplares predomina el color blanquecino que rodea ampliamente a las cinco manchas redondas irregulares. La zona clara a veces forma una mancha posterior aislada en forma de banda con mordida. Las alas posteriores son rojas con el margen negro. El tórax, de color negro, posee un collar blanco en la zona cefálica, y, en ocasiones, un par de manchas angulares en los laterales. La oruga se alimenta de **Lotus**, **Dorycnium** y **Anthyllis**. El adulto es diurno y se alimenta del néctar de flores, principalmente **Scabiosa** y las plantas nutricias de la oruga.



## Lepidópteros – Familia Zygaenidae



***Zygaena rhadamanthus***

***Zygaena rhadamanthus*** – Las alas nateriores son de color gris oscuro con reflejos verdosos o azulados con la luz, y presentan seis manchas rojas de forma más o menos cuadrangular, rodeadas en parte por manchas negras. Las alas posteriores son rojas, con el margen negro. El tórax es negro y presenta penachos de pelos blancos. Las variaciones en la disposición de las manchas dan lugar a diversas subespecies. La oruga se alimenta de **Dorycnium**, **Onobrychis** y **Lotus**. La oruga pasa el invierno. El adulto es diurno y se alimenta de néctar de diversas flores.

## Lepidópteros – Familia Zygaenidae



*Zygaena lavandulae* dos ejemplares

**Zygaena lavandulae** – Mide de 30 a 40 mm de envergadura. Las alas anteriores son de color verdoso o azul metálico, con un margen estrecho de color más oscuro. Presenta cinco manchas rojas bordeadas de negro, y un collar blanco en la zona anterior del tórax. La oruga se alimenta de **Anthyllis**, **Lotus** y **Dorycnium**. El adulto, de vuelo diurno, se alimenta de néctar de flores, principalmente **Lavandula**, es remiso a volar cuando es molestado, y suele dejarse caer al pie de la planta, lo que indica que contiene sustancias tóxicas en su cuerpo para los depredadores.



## Lepidópteros – Familia Zygaenidae



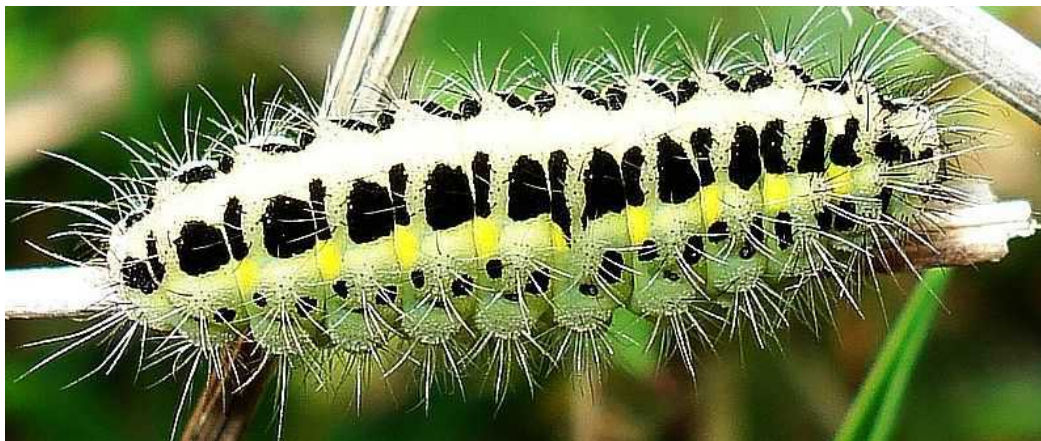
***Zygaena cf. trifolii forma orobi***

***Zygaena trifolii*** – Mide de 30 a 35 mm de envergadura. Las alas anteriores son de color negro azulado, con 5 manchas rojas, algunas de las cuales, especialmente las centrales, pueden estar unidas en algunos ejemplares. Las alas posteriores son rojas y poseen una banda negra en el margen que suele ser más ancha que en ***Zygaena lonicerae***, que por lo demás es muy parecida. Las formas con 5 manchas de ***Zygaena filipendulae*** tienen escamas rojas en el reverso de las alas anteriores de las que carece ***Zygaena trifolii***. La oruga se alimenta de **Lotus**, **Trifolium**, **Dorycnium**, **Tetragonolobus**, etc. La oruga inmadura pasa el invierno. Habita zonas húmedas, donde el adulto vuela de día y liba néctar de flores de leguminosas y compuestas.

## Lepidópteros – Familia Zygaenidae



*Zygaena filipendulae* ejemplares de 6 manchas



*Zygaena filipendulae* oruga

***Zygaena filipendulae*** – Mide de 30 a 40 mm de envergadura. Las alas anteriores son de color verde oscuro metálico, con cinco o seis manchas rojas. Existen ejemplares con las manchas amarillas e incluso negras. El reverso del ala anterior está débilmente salpicado de escamas rojas. Las alas posteriores son rojas, con el margen negro. Los ejemplares de 5 manchas (subespecie ***gemina***) pueden confundirse con ***Zygaena trifolii***, aunque ésta carece de un salpicado de escamas rojas en el reverso de las alas anteriores. La oruga se alimenta de ***Lotus***, ***Dorycnium***, ***Hippocrepis***, ***Trifolium***, etc. El adulto vuela de día, y se alimenta de néctar de flores como ***Centaurea***, ***Cirsium***, ***Scabiosa***, etc.