

بسم الله الرحمن الرحيم

كيف حالكم

انا متأكد أنك ولا تفهم شيئ في لغة MQL4 تتمنى انك تبرمج لكن حاولت لكن لم تفهم شيئ لأنك لا تعرف لا شيئ في الحاسوب أكيد حاولت في المنتديات العربية و الأجنبية و مللت لأنهم تكلموا على أشياء لم تسمعها من قبل الان و أوعدكم أنك سوف تصبح مبرمج نتكل على الله و نبدأ أول درس و نحاول ننتقل من لغتنا لي لغة الميتاتريدر و بسهولة من لم يتعلم بهذه الطريقة سوف لن يتعلم حتى يتكلم لغته التي يتكلم بها مع الناس التي من حوله أنا مش حأعمل فهرس عشان عاوزكم ثقروا الكتاب بالتسلسل زى ماهو مكتوب و ما حدش يتشتت



باسم الله

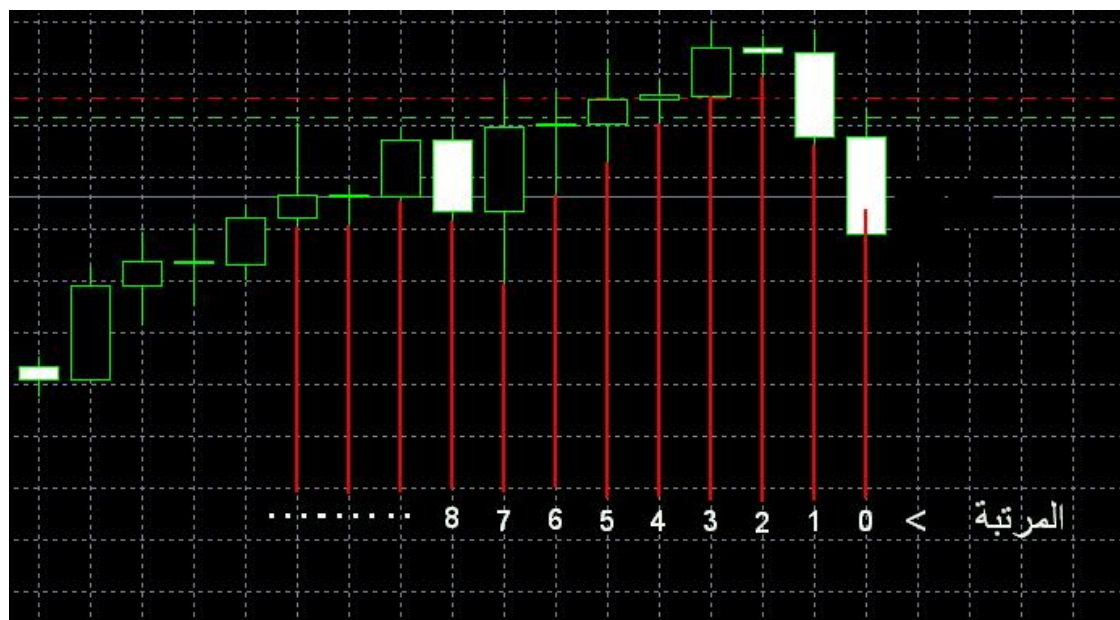
أول درس لازم نعرف اسماء الشموع كيف ننادى الشمعة الاولى و السابقة والتي قبلهما و التي قبلها هي شمعة لكن الاختلاف في اسماءهم

مثلا انت اسمك محمد و أخوك رضا مثلا

في لغة الام كيو فور على حسب رتبتها اليكم الصورة



صوره (١)



صوره ٢

الشمعة صاحبة الرتبة ٠ هي التي تتحرك مع السعر الحالي

المهم هي في لغتنا نسميها الشمعة (٠)

الشمعة الواقعة في الرتبة ١ نسميها الشمعة (١)

الشمعة الواقعة في الرتبة ٢ نناديها الشمعة (٢)

وهكذا

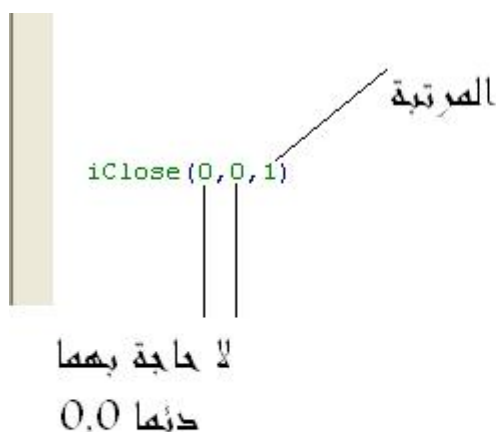
لما أقولك أوصفني الشمعة (٧) مثلا أنت توصف و تقول الشمعة (٧) هي شمعة اغلقها أكبر من افتتاحها أو

تقول اغلق الشمعة (٧) أكبر من افتتاح الشمعة (٧) أو

اغلق الشمعة (٧) < افتتاح الشمعة (٧)

إذا فهمت ما سبق اذا انت مبرمج

الان سوف ننقل من لغتنا العربية الى لغة المتأتريدر الترجمة كيف عبرنا في لغتنا و كيف نعبر بها بلغة الام كيو فور



اغلق الشمعة (٧)

iClose(٠,٠,٧)

افتتاح الشمعة (٧)

iOpen(٠,٠,٧)

نحرب نترجم

اغلق الشمعة (٥) > افتتاح الشمعة (٥)
في لغة الام كيو فور

iOpen(٠,٠,٧) > iClose(٠,٠,٧)

أما الان بالنسبة للهاي (high) و اللو (low)

الهاي (٠,٠,٦) iHigh

هذا مثلا الهاي للشمعة رقم ٦ أي الشمعة (٦)

اللو (٠,٠,٦) iLow

هذا مثلا اللو للشمعة المرتبة رقم ٦ أي الشمعة (٦)

صوره ٣

نيرمج الآن أول مؤشر

هو اذا كان افتتاح الشمعة (١) > اغلاق الشمعة (١)

يعمل جرس و يظهر معه رسالة Buy

و اذا كانت افتتاح الشمعة (١) < اغلاق الشمعة (١)

يعمل جرس و يظهر معه رسالة Sell

نترجم الان

اذا يعني if بلغة MQ٤

اذا كانت اغلاق الشمعة (١) < افتتاح الشمعة (١) جرس ("Buy")

بلغة MQ٤

```
if ( iClose(0,0,1)>iOpen(0,0,1) ) Alert("Buy");
```

صوره ٤

ننتقل الى الشرط مثلا أنت تقول لأخوك :

اذا (لقيت في طريقك أحمد أخوك) أخبره أنني في البيت

اذا الشرط ما بين قوسين هو المعلومة التي أعطيتها لأخوك حتى يخبره أنك في البيت

اذا (خرجت من البيت) اغلق الباب

اذا (أردت أأكل) اغسل يديك

اذا (كان اغلاق الشمعة (١) أكبر من اغلاق الشمعة (١)) نبهني

اذا (اغلاق الشمعة (١) < اغلاق الشمعة (١)) اعلمي جرس و اكتبى معه كي أعرف لماذا نبهتني

اذا (اغلاق الشمعة (١) < اغلاق الشمعة (١)) اعلمي جرس أكتب معه ("بيع")

اذا (اغلاق الشمعة (١) < اغلاق الشمعة (١)) جرس ولافتة ("بيع")

```
if ( iClose(0,0,1)>iOpen(0,0,1) ) Alert("Buy");
```

صوره ٤

فيه سطران

سوف نشرح كل شئ

```
#property indicator_chart_window

int start()
{
    if ( iClose(0,0,1)>iOpen(0,0,1) ) Alert("Buy");
    if ( iClose(0,0,1)<iOpen(0,0,1) ) Alert("Sell");

    return(0);
}
```

شكل ٥

```
#property indicator_chart_window

int start()
{

    return(0);
}
```

شكل ٦

السطر الاول أين يظهر الاوامر التي سوف نضعها أهي في الشارت مع الشموع أم في الاسفل كالمكد والستوتاستيك و الار سي اي

إذا كانت

property indicator_chart_window

فهي في الشارت مع الشموع

لماذا لأنك كتبت له

chart

و إذا كانت

property indicator_separate_window

هذا مع الماكد و الستوتاستيك لما ذا

لأنك كتبت له

separate

مثلا أنت عندك حيوان في البيت أو عصفور لكما يتكيف أنه يذهب الى ذلك المكان أي يجد الاكل

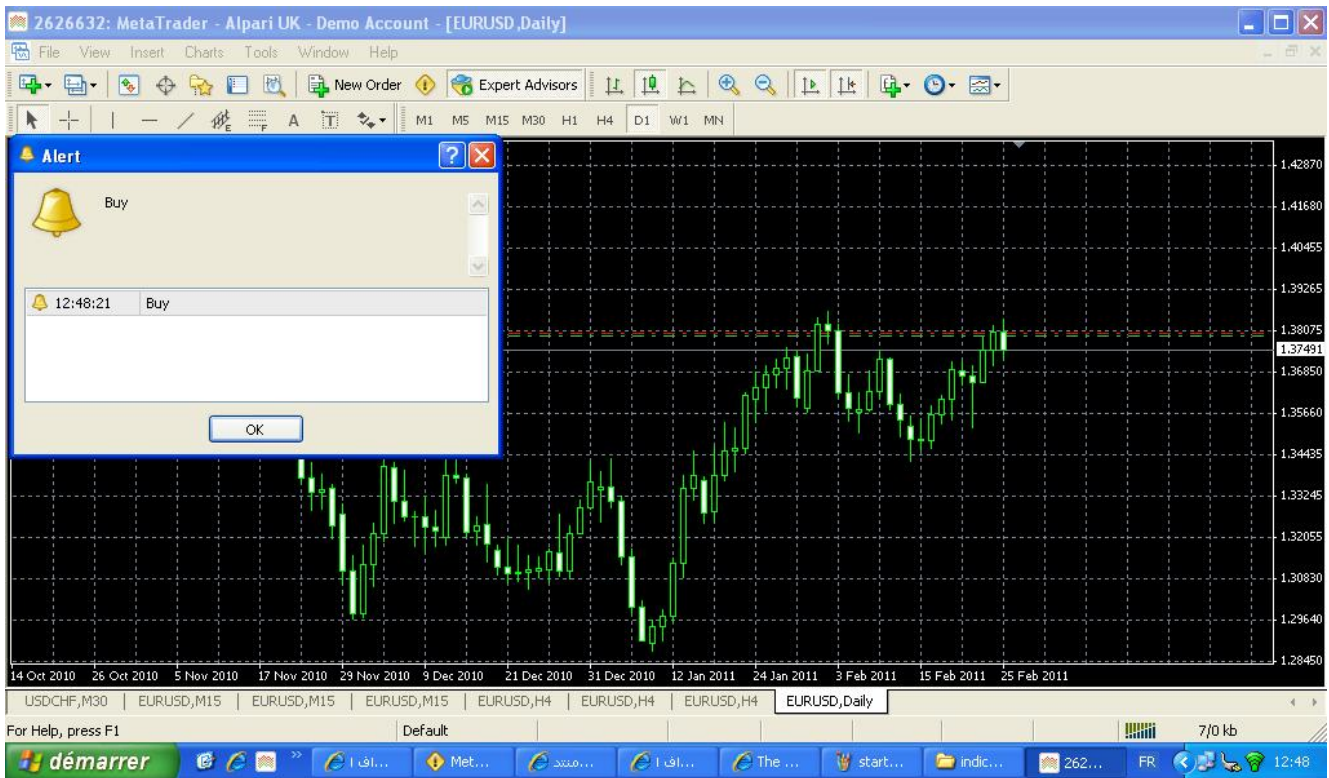
كذلك mq4 يذهب الى وعاءه أين يجد الاوامر كي ينفذ ووعاءه هو في الصورة التالية

```
int start()
{
    |
    return(0) ;
}
```

شكل ٧

و الان اليكم المؤشر كامل في سطرين

مع صور لتنفيذه



أتمنى فهتمم و برمجتم أول مؤشركم مع فهمه كاملا

و الان أصبحت مبرمج

من هو المبرمج : المبرمج من يستطيع برمجت على الاقل برنامج مهما كان شكله

تمرين

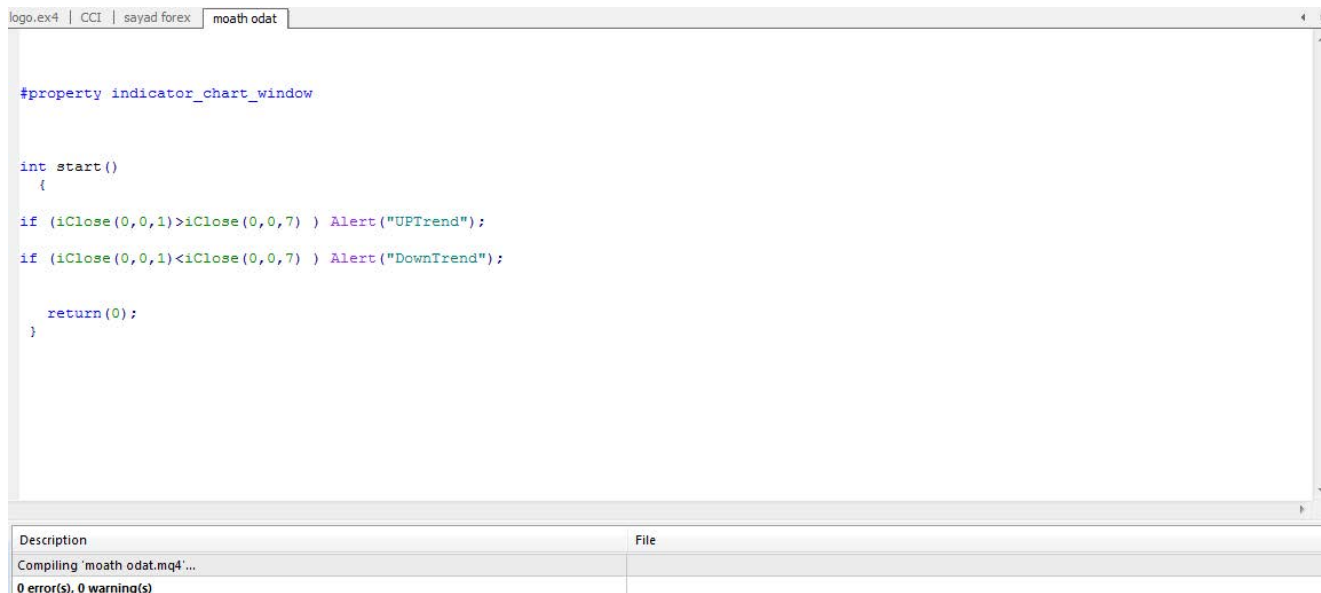
فيه شخص يريد أن يبرمج مؤشر يعرف عن طريقه التردد ل ٧ شمعات اذا كان صاعد أم هابط

برمج بلغة mq4 مؤشر ينبهه و يعطيه لافتة UP_Trend أو Down_Trend

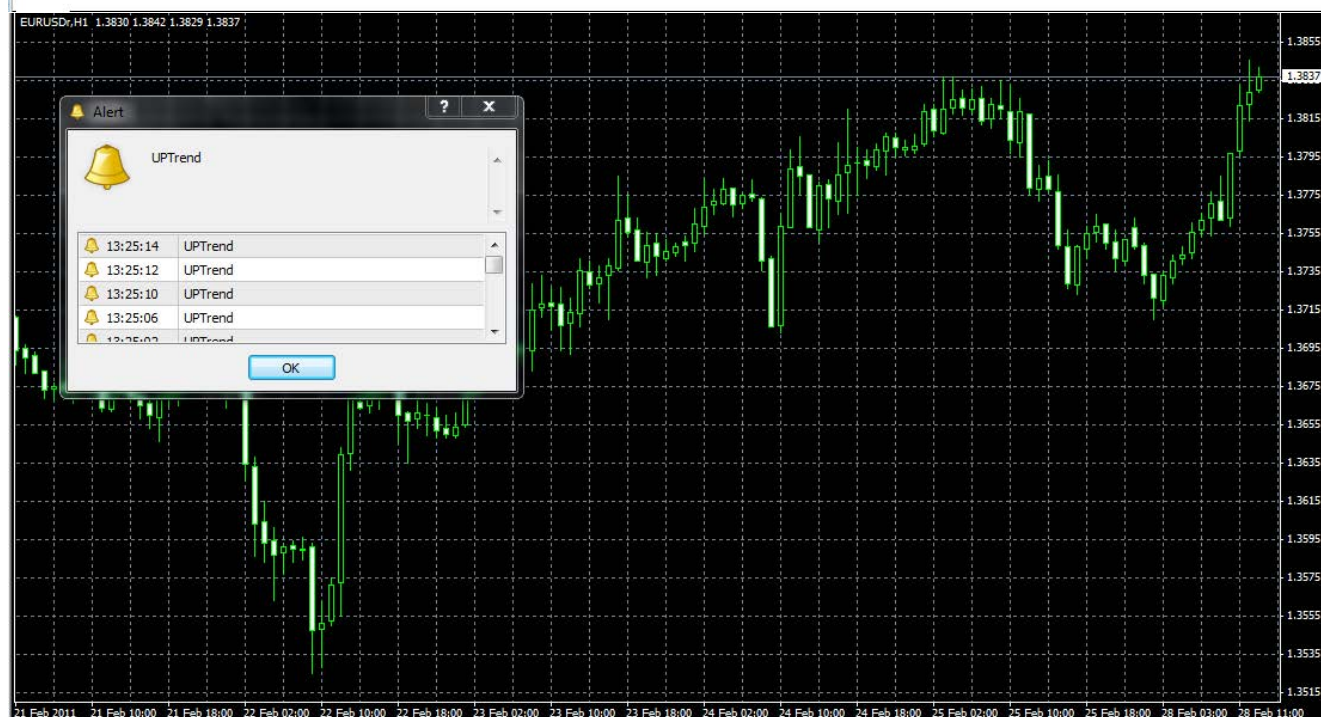
للمساعدة

اذا كان الاغلاق للشمعة (١) أكبر من اغلاق الشمعة (٧) فهو تردد

ملاحظة : يمكن استعمال الآلة الحاسبة العلمي



شكل ٩



شكل ١٠

```
#property indicator_chart_window

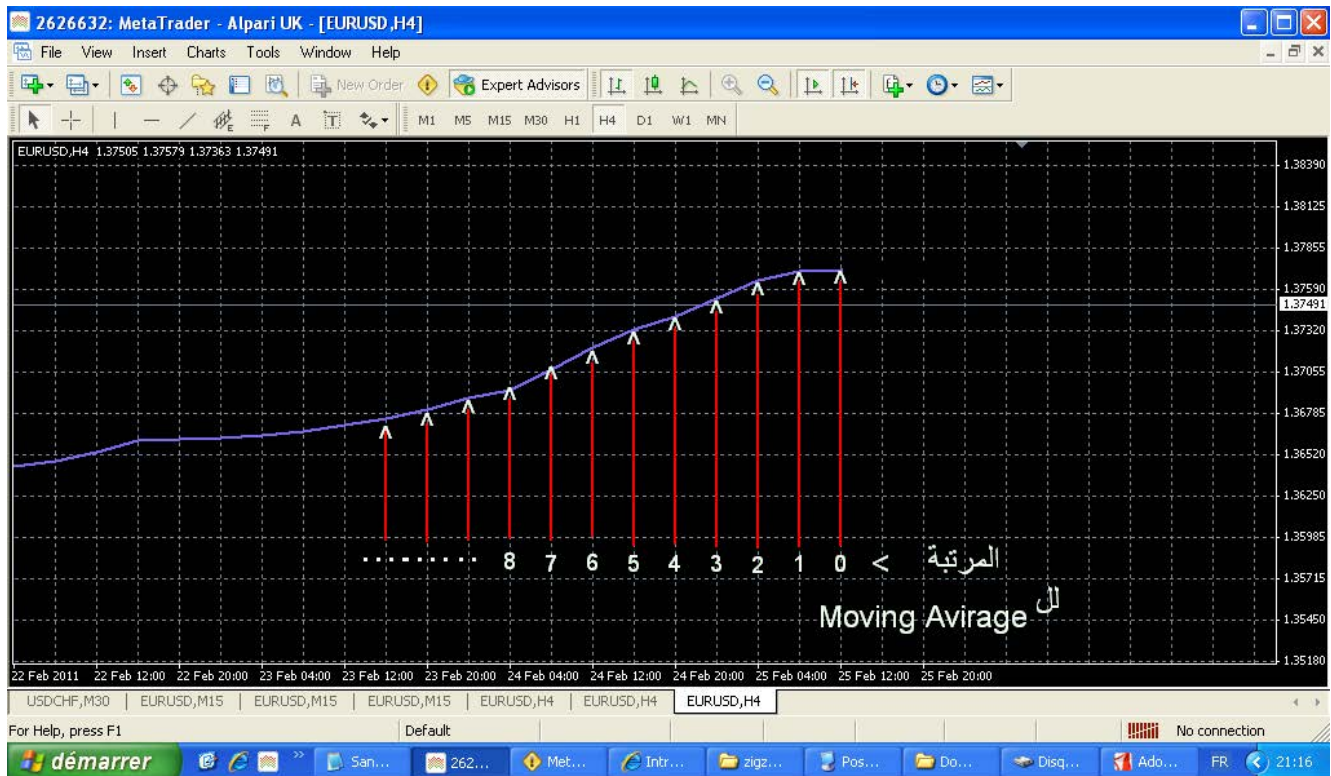
int start ()
{
    if(iClose(0,0,7)>iClose(0,0,1)) Alert ("Uptrend");
    if(iClose(0,0,7)<iClose(0,0,1)) Alert ("Downtrend");

    return (0);
}
```

الان من فهم ما مررنا به و الشئى الصعب في البرمجة مع انه لا يوجد شئى صعب في أي لغة ما تبقى شئى سهل فوق ما تتخيل

الان ننتقل الى المؤشرات و هي كذلك مثل ما سبق
نأخذ مثلا الموفنج افراج

اليكم الصورة



و نقول

رتبة الشمعة (٠) هي رتبة الموفنج أفيرج (٠)

رتبة الشمعة (١) هي رتبة الموفنج أفيرج (١)

رتبة الشمعة (٢) هي رتبة الموفنج أفيرج (٢)

رتبة الشمعة (٣) هي رتبة الموفنج أفيرج (٣)

لاحظو معي لديهم نفس الرتبة



قلنا أن

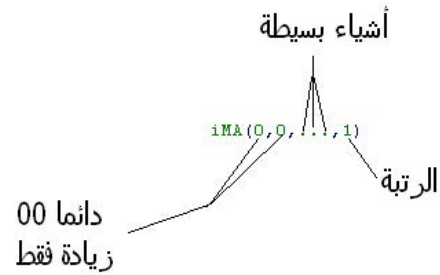
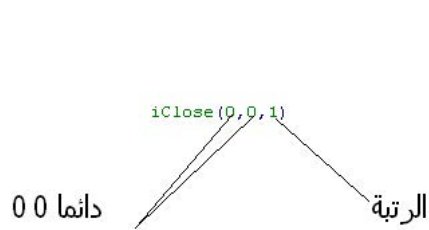
اغلاق الشمعة (١) : $iClose(0, 0, 1)$

نفسه بالنسبة للموفنج أفرج (١, أشياء بسيطة نضيفها هنا, ٠, ٠) $iMA(0, 0, \dots, 1)$

$iClose(0, 0)$

$iMA(0, 0)$

$iOpen(0, 0)$



لما نقول أن

اغلاق الشمعة (١) أكبر من الموفنج أفرج (١)

اغلاق الشمعة (١) < الموفنج أفرج (١)

$iClose(0, 0, 1)$ أكبر من $iMA(0, 0, \dots, 1)$

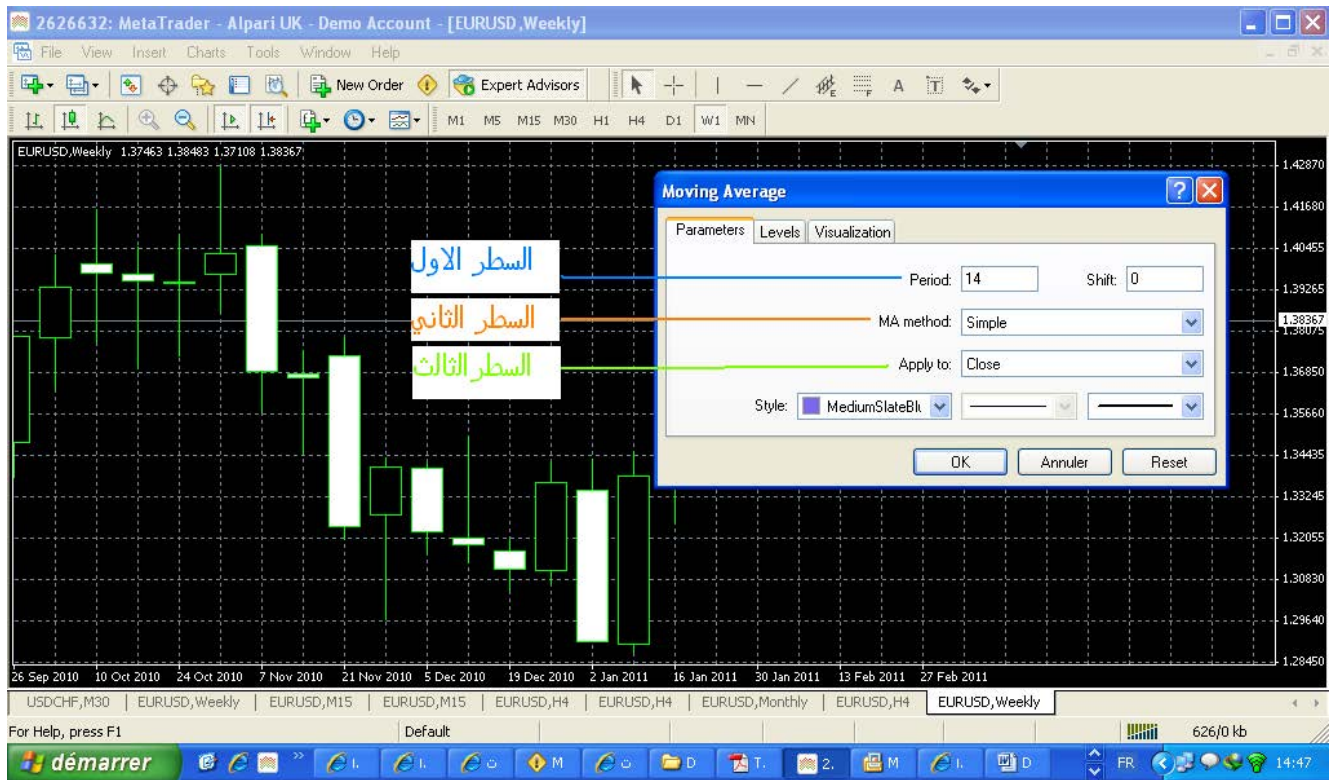
باستعمال الآلة الحاسبة قارن بين

اغلاق الشمعة (٢) و الموفنج أفرج (٢)

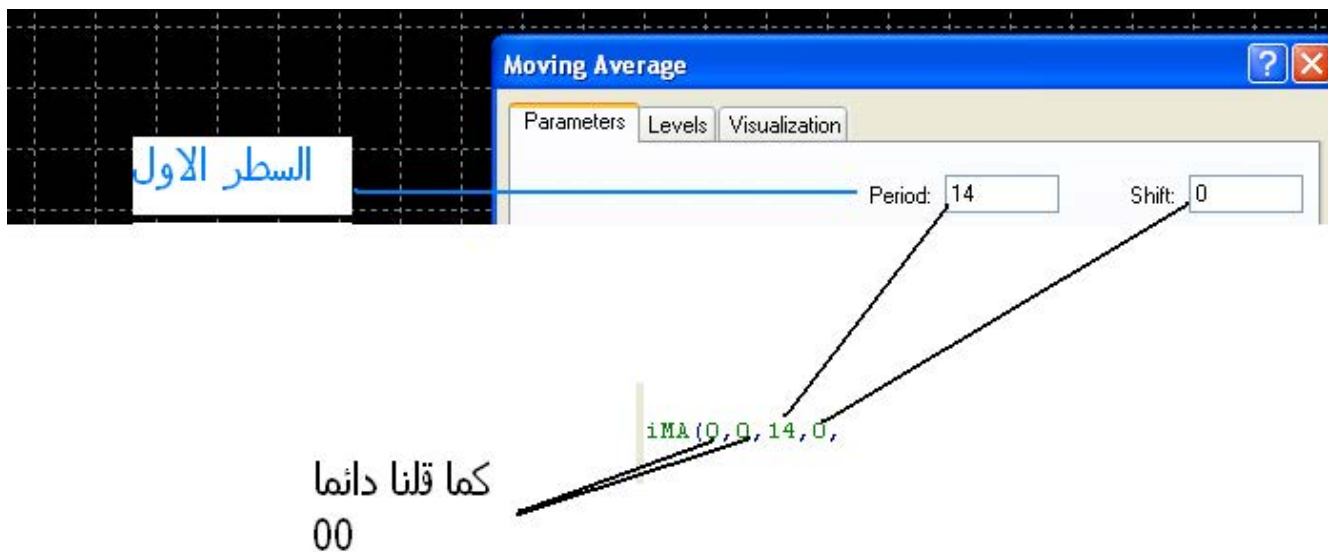


في الصورة السابقة قارن بين
إغلاق الشمعة (٢) و افتتاح الشمعة (٢)

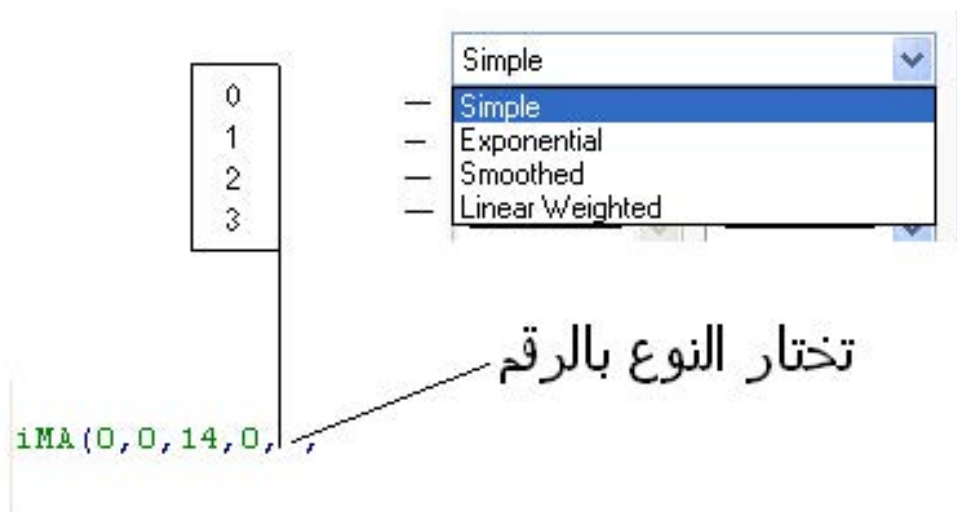
خصائص الموفنج أفيريج



الان هذه الخصائص نريد نقلها الى mq4
نبدأ على بركة الله السطر الاول



السطر الثاني



مثلا لو أردت simple تضع رقم ٠

iMA(٠,٠,١٤,٠,٠)

لو أردت Exponential تضع رقم ١

iMA(٠,٠,١٤,٠,١)

لو أردت Smoothed تضع رقم ٢

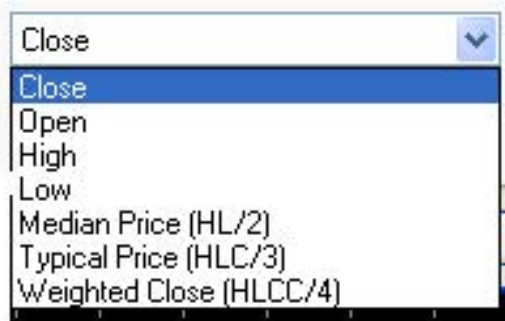
iMA(٠,٠,١٤,٠,٢)

لو أردت Linear Weighted تضع الرقم ٣

iMA(٠,٠,١٤,٠,٣)

السطر الثالث

تضع أحد هذه الأرقام
هنا

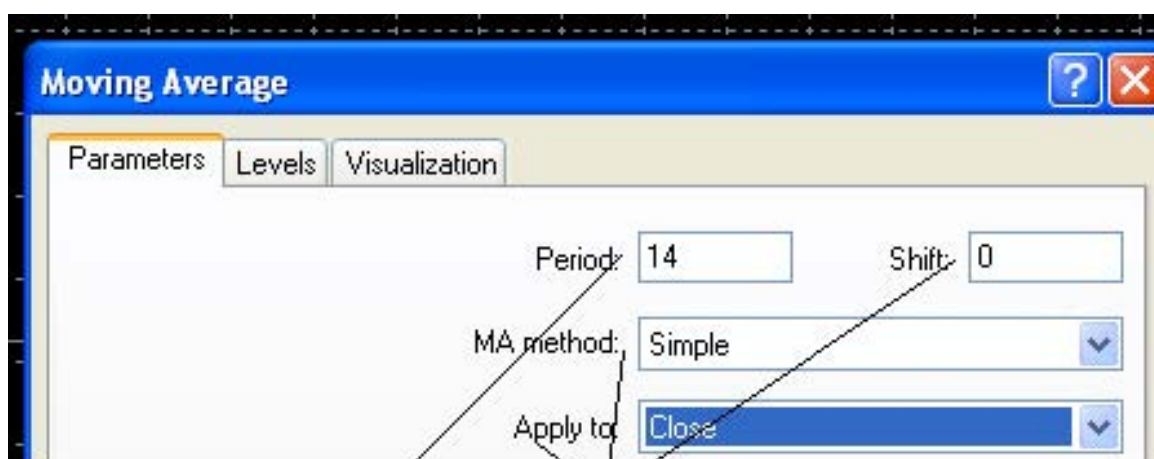


`iMA(0,0,14,0,3,1)` كما قلنا في الرتبة

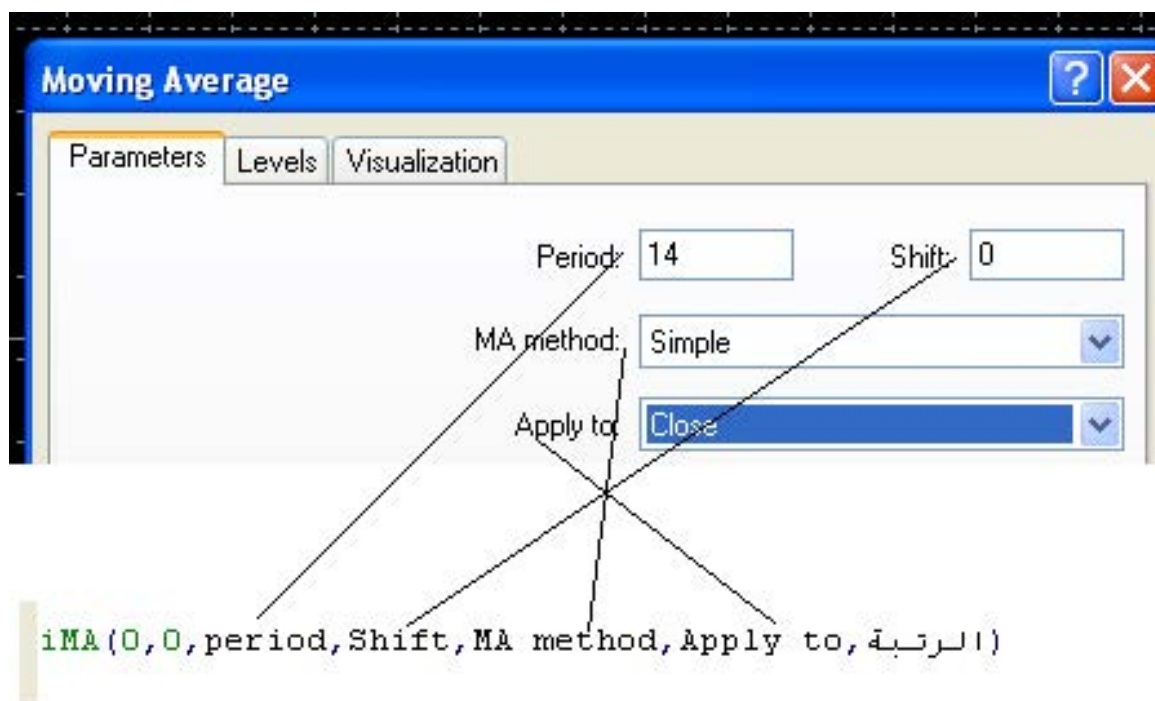
مثال واحد عن المؤشرات و ينطبق على جميع المؤشرات
صفرين ٠٠ في الأول و الرتبة في الأخير و الخصائص تروح في الشارت و تبدأ بالملأ

و سوف تفه كل شيء

قلت لكم الامور سهلة جدا



`iMA(0,0,period,Shift,MA method,Apply to,الرتبة)`



تمرين ١

أكتب بلغة mq4 موفنج أفرج (١) الدور ١٤ و الازاحة ٢- اغلاق اسي (اكسبناشل)

غدا ان شاء الله نبرمج تنبيه لتقاطعات الموفنج أفرج

و بعد ذلك ننتقل الى جميع المؤشرات نعطي أسماءهم

و بعد ذلك ننتقل الى برمجة الاستراتيجيات

و بعد ذلك الى الاكسبيرت كيف تحول الجرس الى أمر شراء أو بيع

الان لازم بانن الله نعمل جرس اذا صعد الموفنج أفيرج السريع فوق البطيئ و العكس
ما معنى البطيئ هو الذي لديه دور كبير
ما هو السريع هو الذي لديه دور صغير

مثلا تقاطع الموفنج أفيرج(١٤) مع الموفنج افيرج (١١٠) من السريع ومن البطيئ

أكد أن الموفنج أفيرج (١٤) هو السريع و الموفنج أفيرج (١١٠) هو البطيئ

معنا نعمل تنبيه شراء اذا كان الموفنج أفيرج(١٤) < الموفنج أفيرج (١١٠)

والعكس
نأخذ المثال السابق ema و shift=٠

```
#property indicator_chart_window

int start()
{

if ( iMA(0,0,14,0,1,0,1) > iMA(0,0,110,0,1,0,1) ) Alert("Buy");

if ( iMA(0,0,14,0,1,0,1) < iMA(0,0,110,0,1,0,1) ) Alert("Sell");


return(0);
}
```

الان اليكم المؤشرات التي تكون في الأسفل



أکید فهمتم مرتبة الشمعة (٠) هي مرتبة الممنیوم (٠)

والشمعة (١) هي مرتبة الممنیوم (١)

كذلك بالنسبة للماك د

رتبة الشمعة (١) هي رتبة الماك د (١) الخ

كذلك

بالنسبة للتوتاستيك

رتبة الشمعة (٠) هي رتبة الستوتاستيك (٠)

الى غاية ما تنتهي من المؤشرات فرتبتها هي رتبة الشمعة المقابلة لها فوق أو أي مؤشر مقابل لیه

الان ماهي أسماء المؤشرات الاخرى في لغة mq4

أکید هي سهلة

لاحظ معي

٠,٠)iADX

٠,٠)iBands

٠,٠)ilchimoku

٠,٠)iCCI

٠,٠)iMomentum

٠,٠)iSAR

٠,٠)iRSI

٠,٠)iStochastic

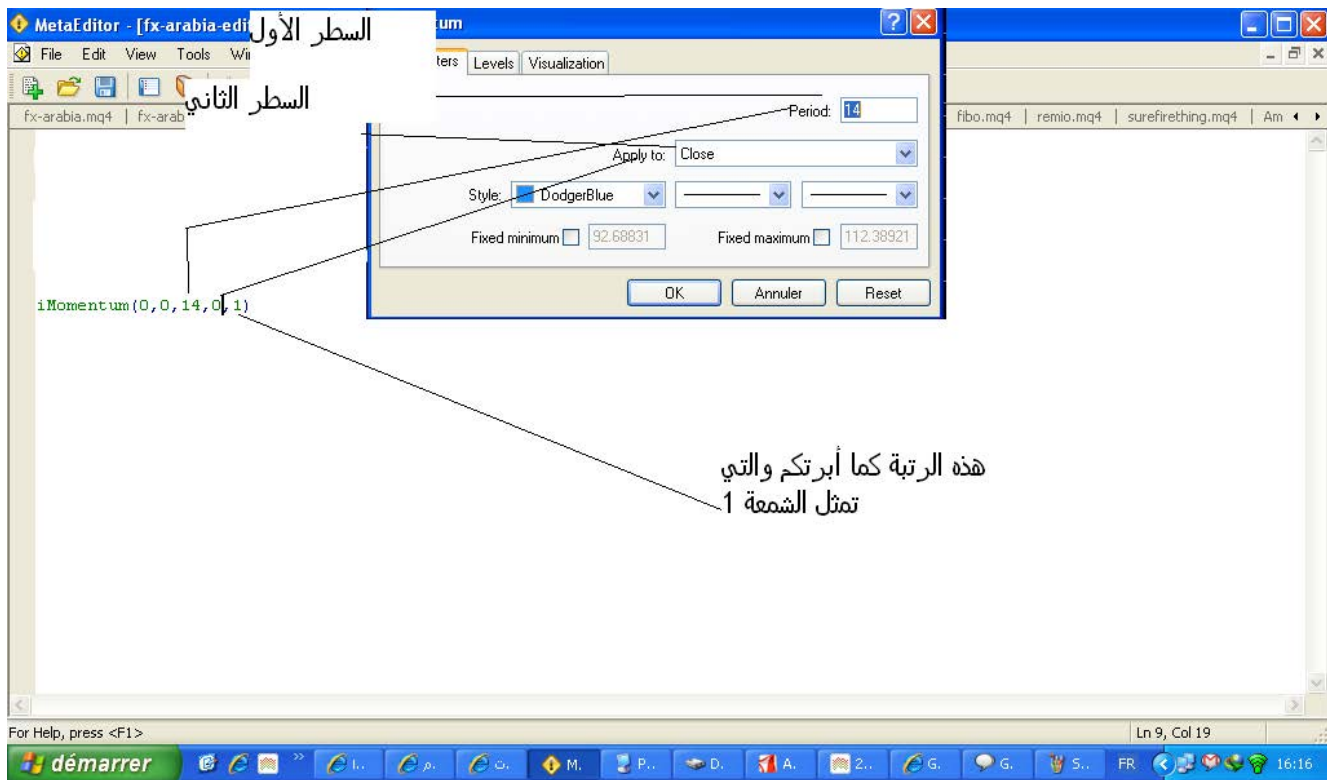
٠,٠)iWPR

٠,٠)iMACD

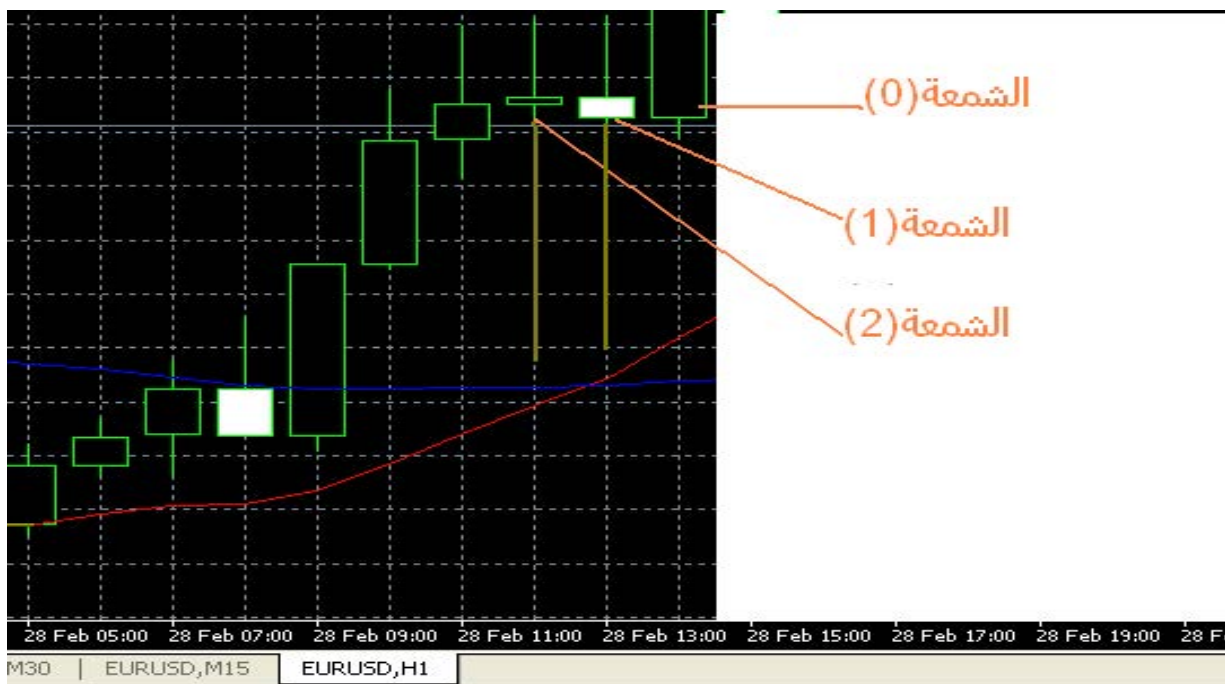
تأخذ أي واحد منهم
مثلاً نأخذ

iMomentum

كما في الموفنج للتأكيد و ارساخها نعيدها مؤشر العزم



لا حظو الصورة المرفقة الان التقاطع تم بين الشمعة (٢) و الشمعة (١)



و كذلك نلاحظ أن

الاحمر هو السريع و الأزرق هو البطيئ
مثلا أنت تقول لاخوك

إذا (خرجت من البيت و كان الساعة التاسعة و كان المطر يسقط) اخبرني

لا حظتم معي و وو.....

انت لديك العديد من الشروط تربط بينها ب و

ما هي "و" في لغة Mql4 هي

&&

نعود الى الصورة السابقة ماذا نرى

في الشمعة (٢) كان الأحمر > من الأزرق
في الشمعة (١) تحول الاحمر < الأزرق

لا حظوا كيف نعبر عنها

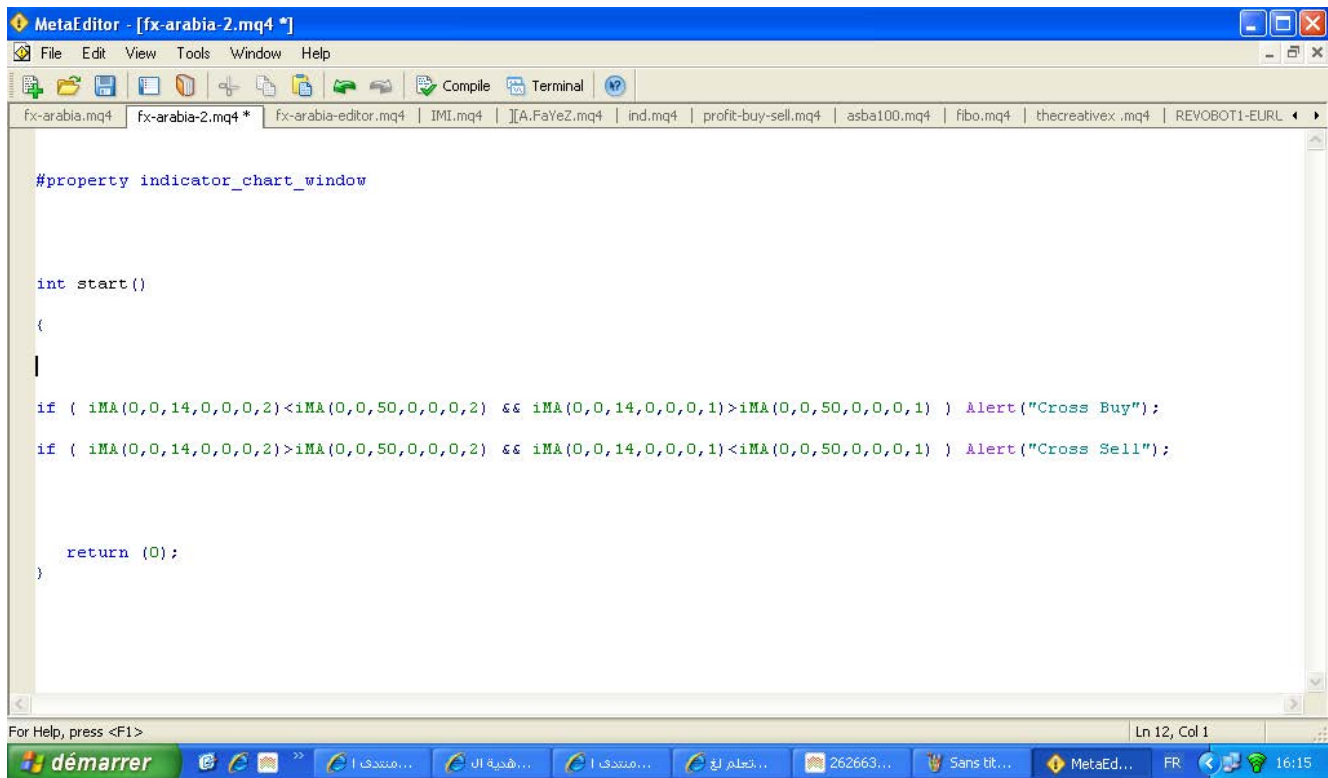
نقول بلغتنا العربية

إذا كان (الموفنج السريع الرتبة (٢) > الموفنج البطيئ (٢) و الموفنج السريع (١) < الموفنج البطيئ (٢)) جرس (" صعد")

في ما حالت هبط و هذا عكس الصورة التي عندنا فوق نكتب كالتالي

إذا كان (الموفنج السريع الرتبة (٢) < الموفنج البطيئ (٢) و الموفنج السريع (١) > الموفنج البطيئ (٢)) جرس (" هبط")
نأخذ مثال الموفنج الدور simple close ١٤

نأخذ البطيئ الدور ٥٠ simple close



```

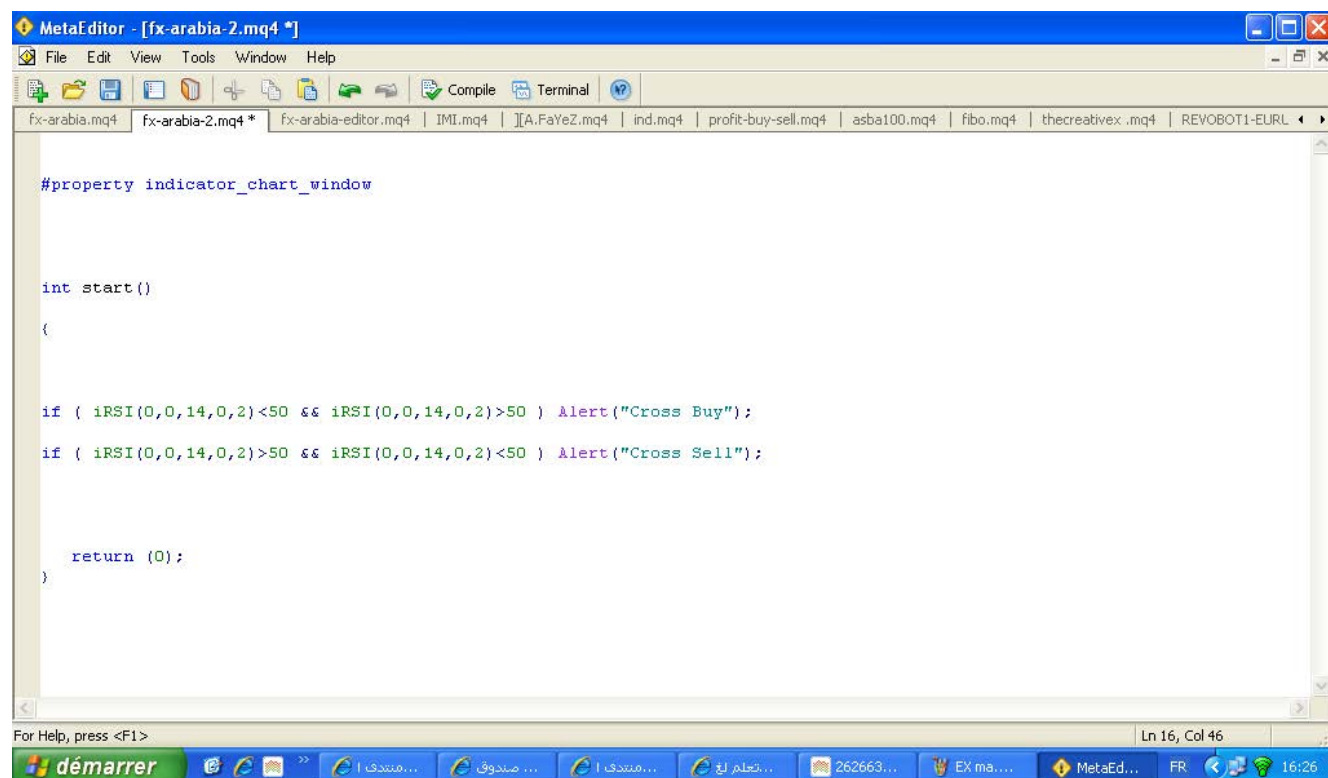
#property indicator_chart_window

int start()
{
    if ( iMA(0,0,14,0,0,2) < iMA(0,0,50,0,0,2) && iMA(0,0,14,0,0,1) > iMA(0,0,50,0,0,1) ) Alert("Cross Buy");
    if ( iMA(0,0,14,0,0,2) > iMA(0,0,50,0,0,2) && iMA(0,0,14,0,0,1) < iMA(0,0,50,0,0,1) ) Alert("Cross Sell");

    return (0);
}
    
```

الان مثلا لما يقولك RSI يقطع خط الخمسين ٥٠

طبعا يكون RSI الرتبة (٢) أصغر من ٥٠ و يكون RSI الرتبة (١) أكبر من



```

#property indicator_chart_window

int start()
{
    if ( iRSI(0,0,14,0,2) < 50 && iRSI(0,0,14,0,2) > 50 ) Alert("Cross Buy");
    if ( iRSI(0,0,14,0,2) > 50 && iRSI(0,0,14,0,2) < 50 ) Alert("Cross Sell");

    return (0);
}
    
```

إذا صاحب الاستراتيجية طلب و قال rsi فوق ٥٠ نكتفي و نكتب

iRSI(٠,٠,١٤,٠,١) أكبر من ٥٠

لكن إذا قال و rsi يقطع خط ٥٠ هو يقصد وقت الاختراق لهذا الخط و بالتالي نكتب

iRSI(٠,٠,١٤,٠,٢) أكبر من ٥٠ و iRSI(٠,٠,١٤,٠,٢) أصغر من ٥٠

=====

المؤشرات التي لديها أكثر من خط

التي لها خطين

iMACD

iRVI

iStochasti

كي ف نفرق بين الماكد و السنال للماك د

كيف نعرف في المؤشرات الاخرى

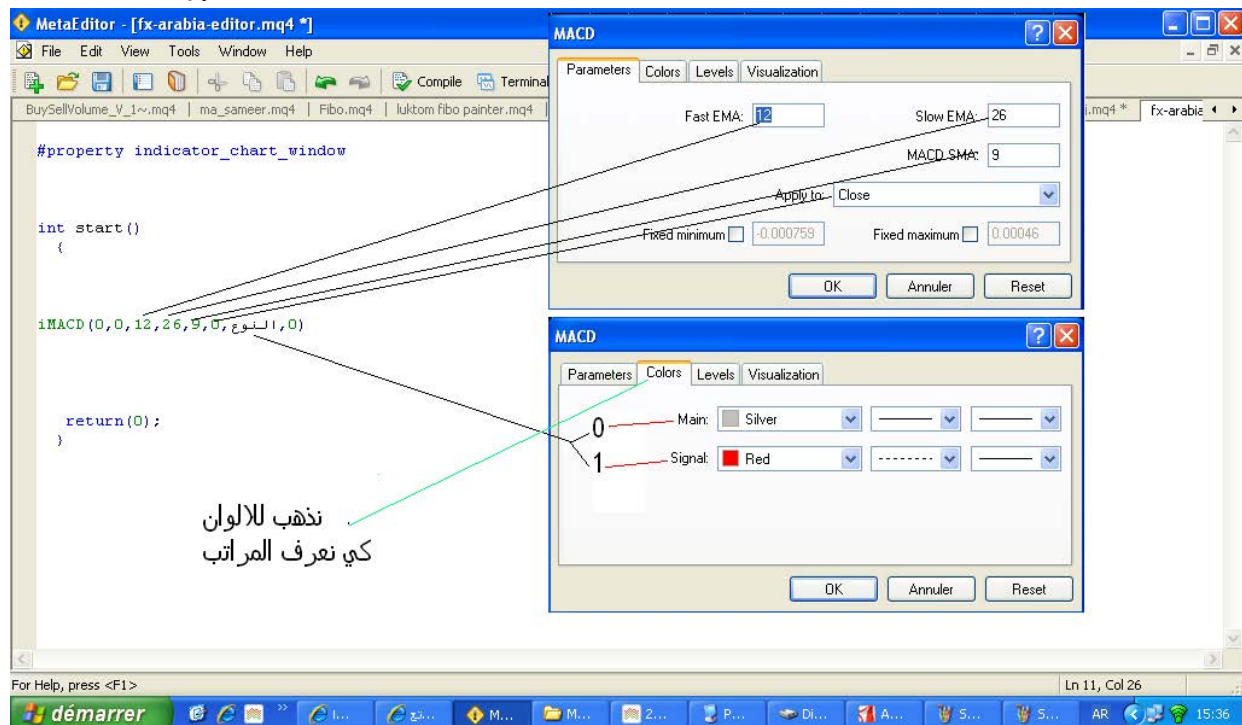
نتكل على الله و نأخذ مثال للماك د

الان لما يقولك واحد في شرطه

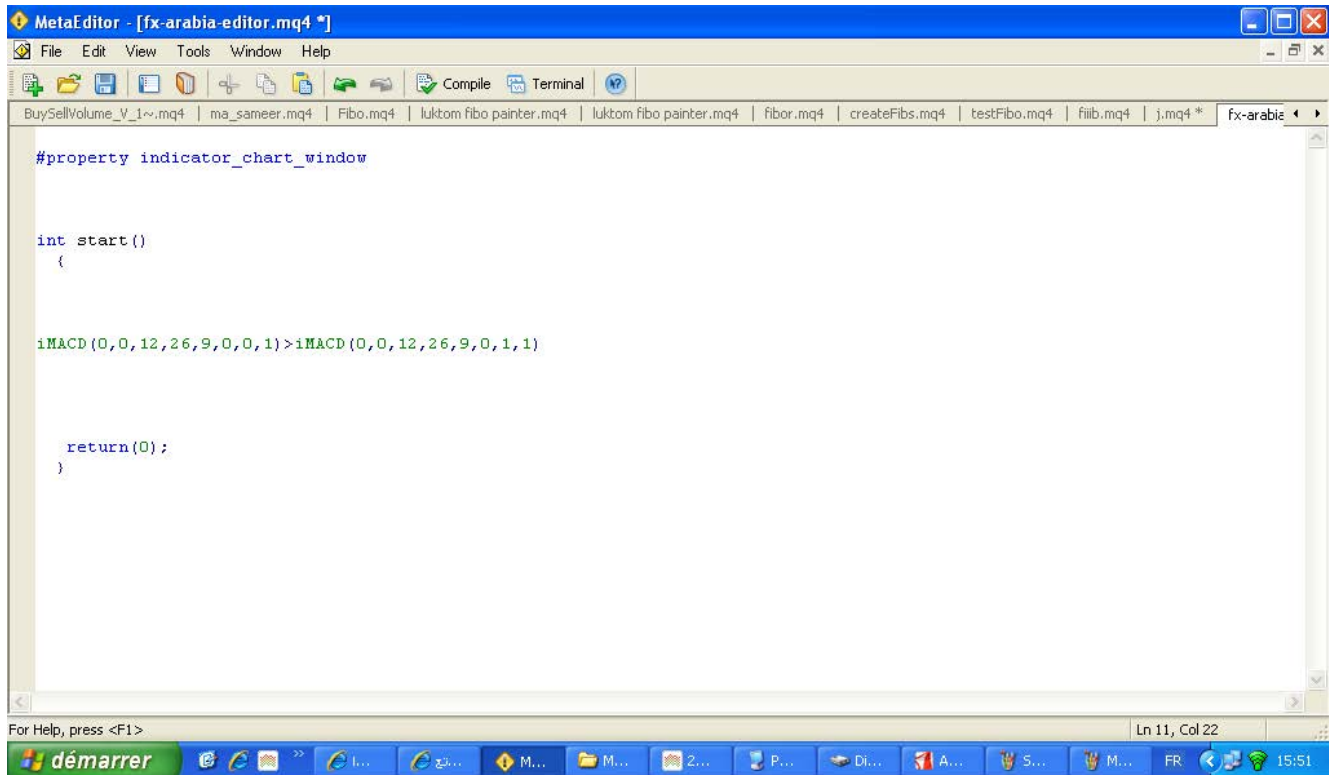
من الصورة لازم الركنز على النوع
إذا كان النوع هو ٠ فيعني الماكد الأم

أما إذا كان ١ فهو السينال

لازم يكون الماكد أكبر من السينال

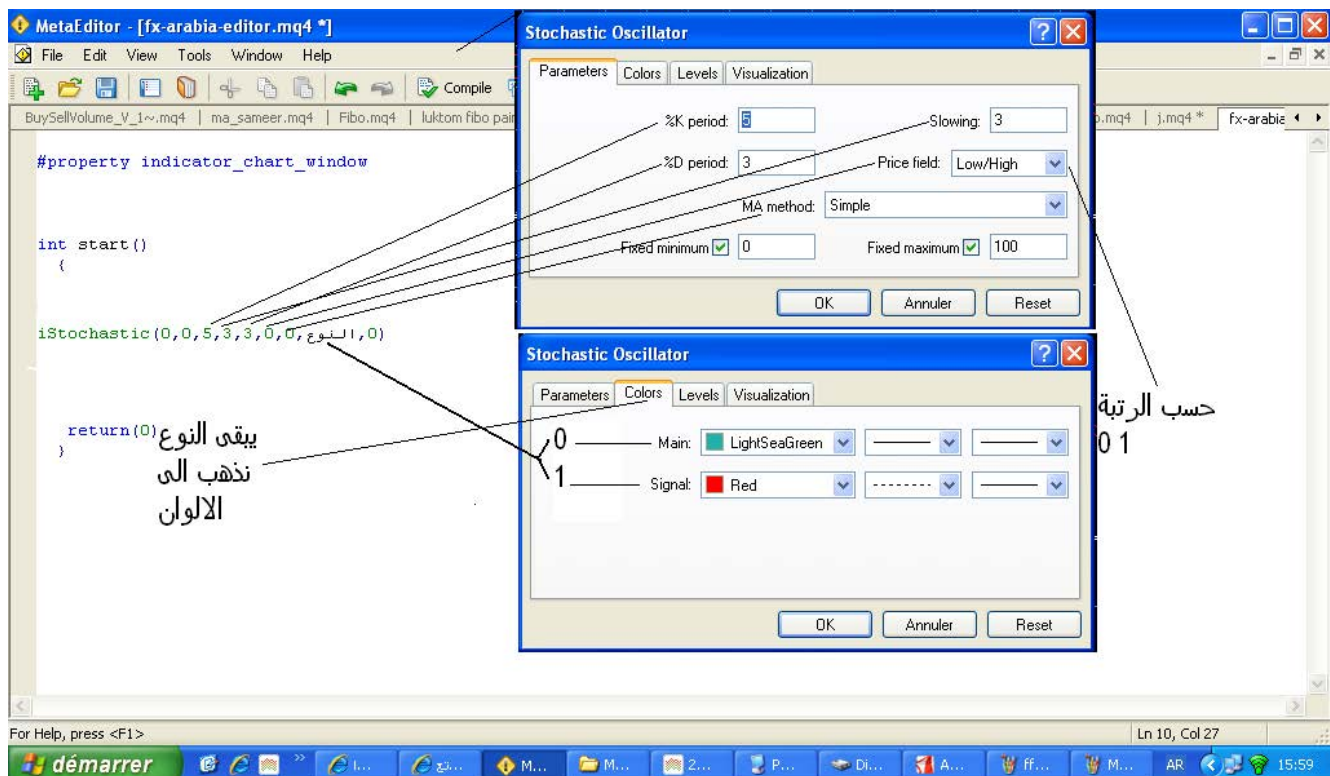


مثل هذه الشخص يريد أن يقول أن الماكد الرتبة (١) أكبر من الماكد سينا الرتبة (١)



لما نريد أن نعبر عن النوع داءما يكون قبل الخانة التي تعبر عن المرتبة التي يليها القوس

أضن الى غاية هنا لا توجد مشكلة مثال عن الستوئاستيك



ADX كذلك

- للأ م
- ١ حسب اللون فهو ID +
- ٢ حسب اللون فهو ID +

iBands

iEnvelopes, iEnvelopesOnArray, iFractals, iGator ,

هذه تحتوي على ثلاثة خطوط

مثلا نأخذ البولنجر باند

الخط الاوسط فهو الاو يعني • و لكن لا يتم اتسابه لأنه هو متوسط متحرك لذا ما يهم الاعلى و الاسفل

العليا ١

• السفلا

الان نذهب الى

(ilchimoku)

هذا الاخير يحتوي على أكثر من خط عادي مثله مثل الماك د

نذهب الى الالوان ونعرف الرتبة

بالاضافة الى أنه مجموعة خطوط فقط وللاضافة حبيبت أضيف هذا

Constant	Value	Description
MODE_TENKANSEN	1	Tenkan-sen.
MODE_KIJUNSEN	2	Kijun-sen.
MODE_SENKOSPAN A	3	Senkou Span A.
MODE_SENKOSPAN B	4	Senkou Span B.
MODE_CHINKOSPAN	5	Chinkou Span.

الان مثلا عندنا مؤشر لا يوجد في الميتاتريد يعني أخذناه من لائنات و أردنا أن نبرمج عليه اكسيرت

هذا المؤشر يحتوي على خط أو عدة خطوط

كيف نعمل

كيف نناديه باسمه

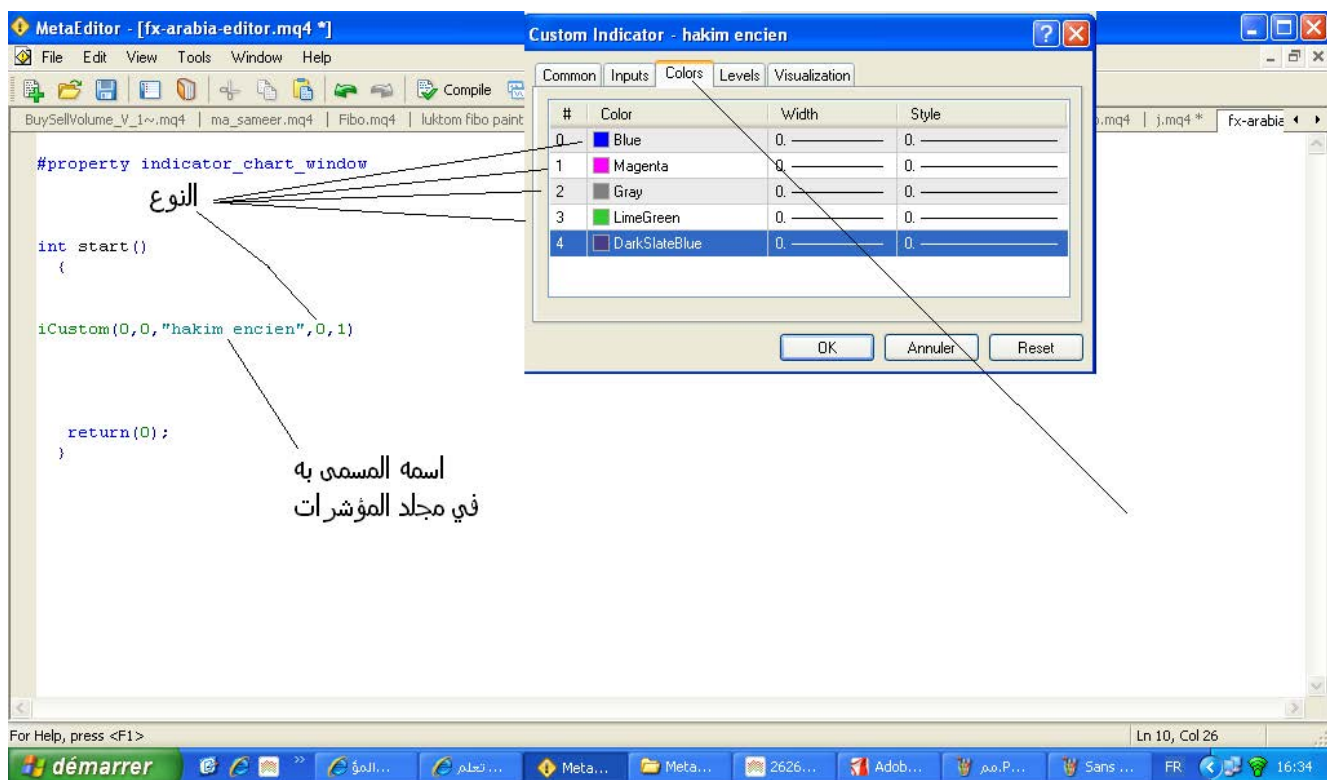
لدي مؤشر اسمه hakim encien

يحتوي على ٥ ألوان كيف نناديه لاحظوا الصورة المرفوقة

الدالة هي iCustom

iCustom(٠,٠,"الاسم",٠,١)

اليكم الصورة



الان نذهب لحكاية الصفرين الاوليين

Close(0,0)

IMA(0,0)

.....الخ

الصفر الثاني هو للزمن أو الشارت الذي نعمل فيه

مثلا شخص يريد أن يعبر عن الموفنج أفريج للشارت ١٥ الدقيقة أو يريد أن يضع شرط على فريم اخر أو فريجات مختلفة

IMA(10,0)

إذا كنا نريد الشارت

١ دقيقة نكتب ١

٥ دقائق ٥

١٥ نكتب ١٥

٣٠ نكتب ٣٠

ساعة ٦٠

٤ ساعات ٢٤٠

اليومي ١٤٤٠٠

الاسبوعي ١٠٠٨٠

الشهري ٤٣٢٠٠

أما إذا وضعنا الصفر ٠ فأنت لا تريد الا الشارت الذي تعمل عليه
يعني أنا أعمل على الشارت ٥ دقائق و أريد ادراج الفريم ١٥ فنغير في الصفر الثاني
(0,0)

يعني الصفر الثاني

في مكان الصفر الثاني لو تضع عدد من غير الاعداد التي أعطيتها لكم مثلا ٣

سوف لن يشتغل الاكسبيرت كليا

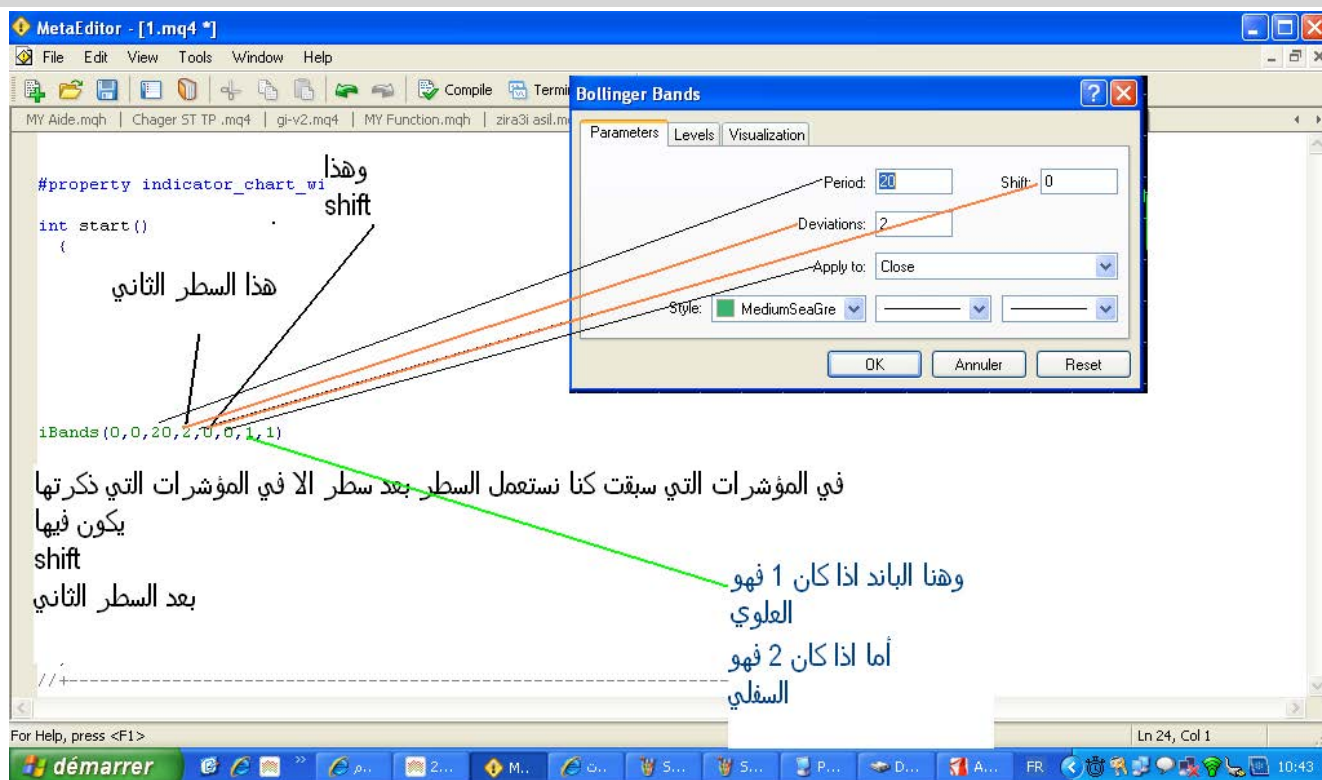
معذرة الاخوة الكرام نسيت أن أفيدكم أن في

iBands(), iEnvelopes(), iEnvelopesOnArray(), iFractals

iGator

حييت أضيف ملاحظة هامة جدا

في الحصاص التي مرت كنت أهتم بترسيخ و نزع عقدة البرمجة و الحصاص التي مرت هي الهامه في البرمجه
الان أريد أن أصحح بعض الاخطاء



الا في المؤشرات التالية

iBands(), iEnvelopes(), iEnvelopesOnArray(), iFractals
iGator

الان ننتقل

كيف يسمى الحجم لأي شمعة أو مرتبة في لغة مقل ٤
volume

مثله مثل الاغلاق و الافتتاح

(المرتبة, ٠, ٠) iVomule

كيف نعبر عن الوقت لأي شمعة في لغة مقل ٤

مثلث مثل الحجم
(المرتبة, ٠, ٠) iTime
كل الذي مررنا عليه يسمى

Technical Indicator calls

و هو الاهم في التجارة لم يبقى منه الا ٤ دوال فقط

Technical Indicator calls

[Accelerator Oscillator - iAC\(\)](#)
[Accumulation/Distribution - iAD\(\)](#)
[Alligator - iAlligator\(\)](#)
[Average Directional Movement Index - iADX\(\)](#)
[Average True Range - iATR\(\)](#)
[Awesome Oscillator - iAO\(\)](#)
[Bears Power - iBearsPower\(\)](#)
[Bollinger Bands - iBands\(\)](#)
[Bollinger Bands on buffer - iBandsOnArray\(\)](#)
[Bulls Power - iBullsPower\(\)](#)
[Commodity Channel Index - iCCI\(\)](#)
[Commodity Channel Index on buffer - iCCIOnArray\(\)](#)
[Custom Indicator - iCustom\(\)](#)
[DeMarker - iDeMarker\(\)](#)
[Envelopes - iEnvelopes\(\)](#)
[Envelopes on buffer - iEnvelopesOnArray\(\)](#)
[Force Index - iForce\(\)](#)
[Fractals - iFractals\(\)](#)
[Gator Oscillator - iGator\(\)](#)
[Ichimoku Kinko Hyo - iIchimoku\(\)](#)
[Market Facilitation Index \(Bill Williams\) - iBWMEI\(\)](#)
[Momentum - iMomentum\(\)](#)
[Momentum on buffer - iMomentumOnArray\(\)](#)
[Money Flow Index - iMEI\(\)](#)
[Moving Average - iMA\(\)](#)
[Moving Average on buffer - iMAOnArray\(\)](#)
[Moving Average of Oscillator - iOsMA\(\)](#)
[Moving Averages Convergence/Divergence - iMACD\(\)](#)
[On Balance Volume - iOBV\(\)](#)
[Parabolic SAR - iSAR\(\)](#)
[Relative Strength Index - iRSI\(\)](#)
[Relative Strength Index on buffer - iRSIOnArray\(\)](#)
[Relative Vigor Index - iRVI\(\)](#)
[Standard Deviation - iStdDev\(\)](#)
[Standard Deviation on buffer - iStdDevOnArray\(\)](#)
[Stochastic Oscillator - iStochastic\(\)](#)
[William's Percent Range - iWPR\(\)](#)
[iBars\(\)](#)
[iBarShift\(\)](#)
[iClose\(\)](#)
[iHigh\(\)](#)
[iLow\(\)](#)
[iOpen\(\)](#)
[iTime\(\)](#)
[iVolume\(\)](#)
[Highest\(\)](#)
[Lowest\(\)](#)

بقي ٤ دوال سأشرحها لما يأتي وقتها لكي لا تتلخبط الأمور عليكم
الآن ننتقل لكيفية استعمال بعض الدوال يا جماعة هذا أهم شيء الذي درسناه في لغة mq٤

من استوعب ما مر من الدروس فأقول له مبروك عليك
أما من لم يستوعب ما مر فيعود الى الدروس السابقة

اليكم المؤشر التالي



الرجاء من الاخوة الذين يردون التعاون

برمجة مؤشر اذا قطع الخط الاخضر الخط الاحمر جرس شراء و العكس

الدالة المسعملة للنداء هي
iCustom

و لننسلأ أن نضعه مع المؤشرات في ملف المؤشرات للمتاتريدر

ان شاء الله
كيف كل واحد منا يبرمج اكسبيرته

الاكسبيرت في برمجته أسهل من المؤشر لأنه طبعا يعتمد على بيع أو شراء

غدا بحول الله كل واحد منا يبرمج لوحده مايجب من الاكسبيرتات و بكل سهوله و وضوح وتبرمج مافاتك

الشريط هو مراجعت ما مر من شرح المؤشرات واستعمالها في الاجراس لأن الاجراس سوف تتحول الى بيع شراء
لا نتوقف عن الاكسيبرتات ولا عن المؤشرات كل يوم نطور شويه كل يوم شويه الى أن تصبح باذن الله محترف
ندخل الان الى الاكسيبرت

و كلنا نعرف بماذا يختلف الاكسيبرت عن المؤشر هذا للبيع والشراء و هذا للرسم والمساعدة أو نقول ان الاكسيبرت هو تطبيق الي لفكرة
بيع وشراء
لما أسألك أقولك كم من صفحة فتحتها الان سوف تقول

٢ sell و ٣ buy و buystop و ٥ selllimit

اذا مجموع الصفقات المفتوحة هي ١١ الصفقة

كيف نعرف عدد الصفقات المفتوحة في الميتاتريدر

نستعمل

OrdersTotal()

يعني تعطيه أمر بالحساب فيقوم بالحساب ويرجع بقيمه

مثال

اذا (عدد الصفقات أقل من ٢) جرس نعم

لقد تعودنا على

Bid و Ask

هما الاول ثمن بيع السلعه والذي نشتري به نحن و الثاني البيد هو ثمن البيع يعني الثمن الذي نبيع به للشركه وهي تشتري به

في لغة MQ٤ نرمز له ب

Bid و Ask

الان ندخل الى كيفية اعطاء أمر

بيع أو شراء أو أي نوع اخر بدل من الجرس

كيف نعطيه الامر

كي نعطيه الامر لازم نستعمل

OrderSend(,,,,,,)

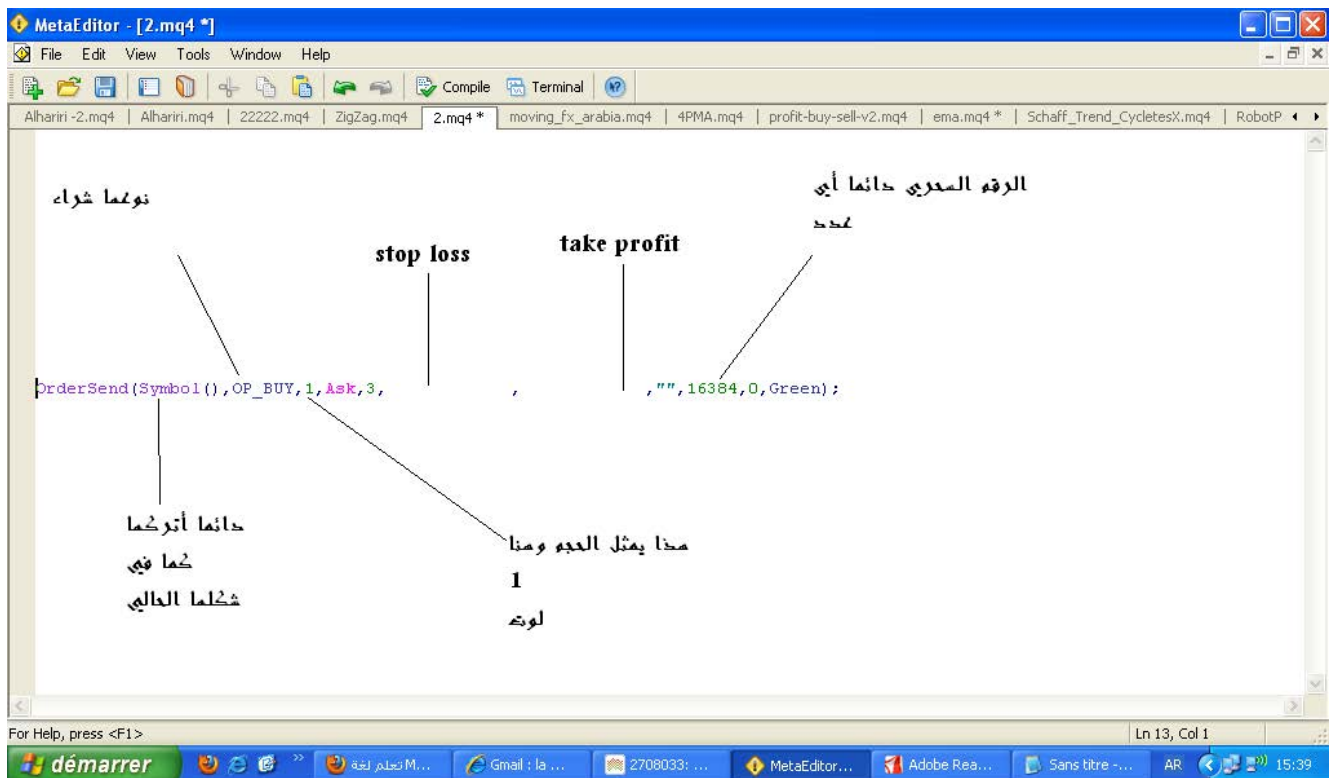
لكن داخل القوسين ماذا يوجد

طبعا سوف نجد نوع الصفقة اذا كانت بيع أو شراء أو أوامر معلقة

سوف نجد مقدار أخذ الربح take profit و حجم اللوت lot

و كذلك الستوب لوز

سوف نجد الرقم السحري



```
OrderSend( Symbol() , OP_BUY , LOT , Ask , SLIPPAGE , STOP LOSS , TAKE PROFIT , "" , 16384 , 0 | Green);
```

نبدأ ب

Symbol()

دائما أتركها كما هي سوف نشرحها في أي صفقة بيع شراء أو أوامر معلقه أتركها كما هي

OP_BUY

هنا نطلب شراء

إذا أردنا بيع OP_SELL

إذا أردنا بيع معلق نكتب

OP_BUYSTOP

OP_SELLSTOP

OP_SELLLIMIT

OP_BUYLIMIT

أكيد فهتمم الان سوف نأتي ل LOT

و هنا تكتب حجم اللوت مثلا ٠.١

٠.٠١

٠.٢

١

١٠

الحجم الذي تريده و الذي تسمح به الشركه

بعد ذلك يأتي Ask ويبقى دائما هكذا حالة الشراء أما البيع فيكون Bid

لما ذا ؟

لما يتقاطع الموفنج السريع مع الموفنج البطيء كم يكون السعر طبعا Ask

لو تقاعع السنة القادمه يكون Ask

ضرب الزلزال في اليان كم هو سعر الشراء Ask

كذلك للبيع يبقى Bid

مثلا أنت رسلت أخوك الى السوق و قلت له اشتر لي كيلو بطاطس كم هو السعر طبعا أنت لا تعلمه لكن هو سعر البطاطس في السوق

أكيد فهتمم لماذا سهله ج دا

الان نذهب الى slippage

الله يخليكم في الشركات ذات الاربعه خذوها ٣ و الخمسه خذوها ٣٠

اذا أردت أخذ ٤ أربعه في الشركات ذات أربعة أرقام لازم عليكم تضعوها ٤٠ في الشركات ذات الخمسة أرقام

يعني دائما تضيف صفر

هذا التسامح سوف أشرحه

الان سوف نذهب الى STOPLOSS و TAKEPROFIT

نفرض أن أخذ الربح ١٠ أي نريد أخذ ١٠ نقاط

السعر الآن ١.٤١٦٠ يعني يمثل Ask

نريد أخذ ١٠ نقاط ربح أي نغلق عند ١.٤١٧٠

بالضبط ١٠ نقاط هي ٠.٠٠١٠

أي أننا فعلنا هكذا

$$١.٤١٦٠ + ٠.٠٠١٠ = ١.٤١٧٠$$

إذا أخذ الربح هو سعر الشراء Ask و نضيف له عدد النقاط التي نريد ربحها

$$Ask + ٠.٠٠١٠$$

الآن وقف الخساره سوف يكون مثلا ٢٠ نقطة

من المثال الذي سبق سوف يكون

$$١.٤١٦٠ - ٠.٠٠٢٠ = ١.٤١٤٠$$

يعني

$$Ask - ٠.٠٠٢٠$$

المثال هذا للشراء و الذي سبق كذلك للشراء فقط

""

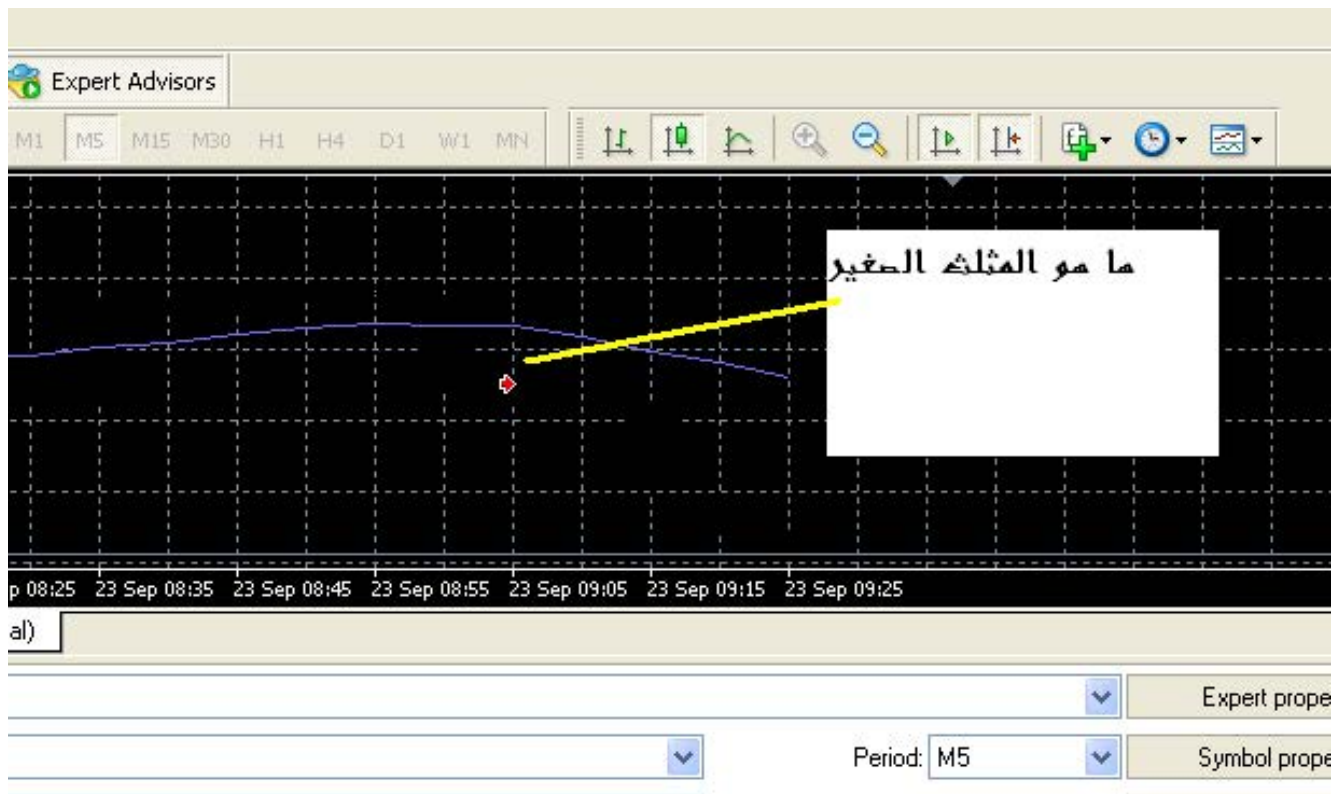
هذه أتركوه كما هي سوف أشرحها شرحا وافيا اعتبروها زياده فقط

١٦٣٨٤ الرقم السحري غيره كما تحب لكن يكون بدون فاصله مثل ٠.٦٦٦٦

هذا لا يصلح

• أتركوه دائما صفر سوف أشرح لكم

Green هذا رأيتم لما الاكسبيرت يفتح صفقه سوف يرسم مثلث صغير هذا لنختار اللون مثلا هنا أخضر لكي نفرق بين الصفقات بيع مثلا أحمر الشراء أخضر



```
OrderSend(Symbol(), OP_BUY, 0.1, Ask, 30, Ask-0.0025, Ask+0.0010, "", 16384, 0, Green);
```

أما في البيع فسهله وقد شرحناها الا أن الوقف سيضاف

$0.0020 + \text{stoploss} = \text{Bid}$

و

$0.0010 - \text{TakrProfit} = \text{Bid}$

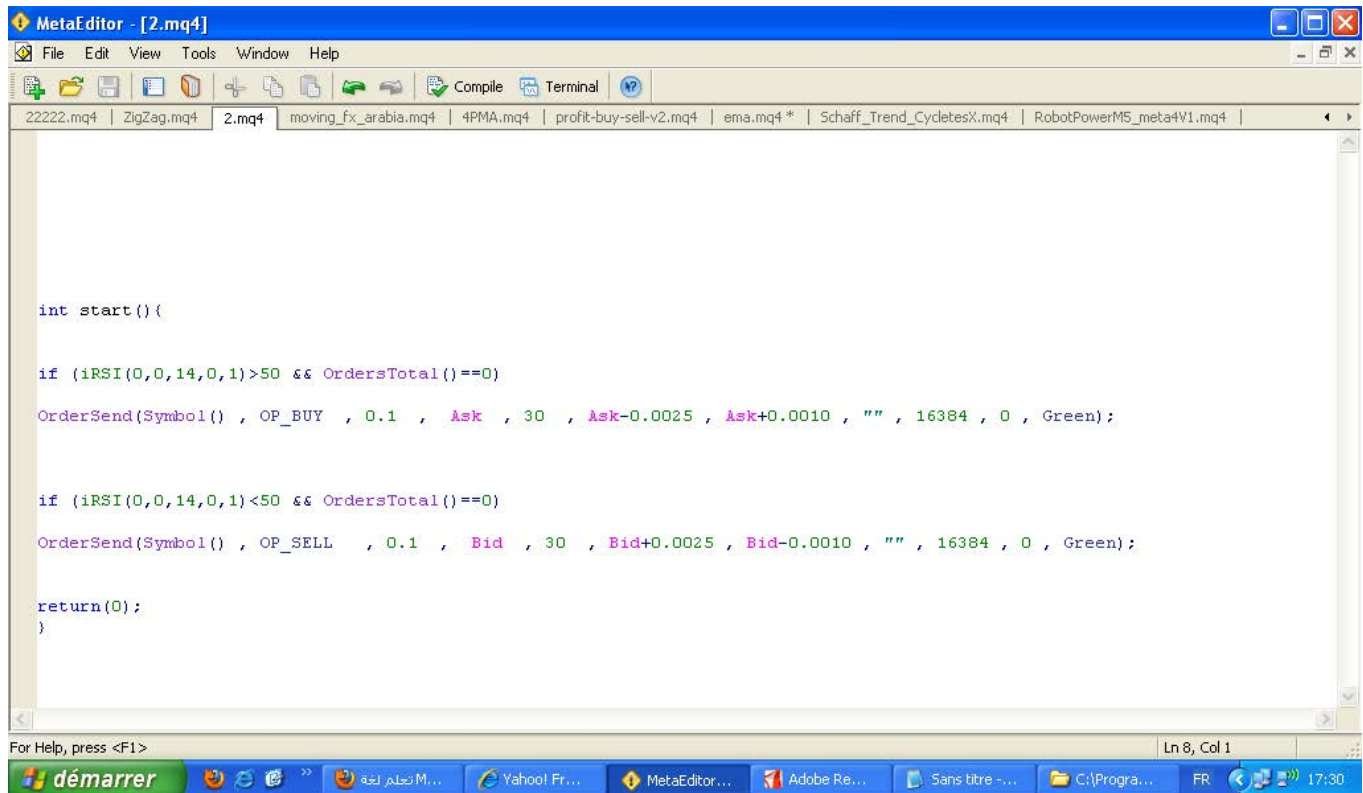
و بالتالي يصبح الامر كالتالي

```
OrderSend(Symbol(), OP_SELL, 0.1, Bid, 30, Bid+0.0025, Bid-0.0010, "", 16384, 0, Green);
```


نأخذ مثال بسيط

هو اذا كان RSI فوق ٥٠ شراء

واذا كان أسفل بيع



```
OrderSend(Symbol(), OP_BUY , 0.1 , Ask , 30 , Ask-0.0025 , Ask+0.0010 , "" , 16384 , 0 , Green);
```

اليكم الصورة الفوق

٠.٠٠٢٥-Ask

يمكن أن نكتبها

٠.٠٠٠١*٢٥-Ask

لأن

٢٥ مضوبه في ٠.٠٠٠١ تساوي ٠.٠٠٢٥

أكيد سهل اذا لم تفهم خذ الاله الحاسبة و شوف

٠.٠٠٠١ تمثل قيمة النقطة وتسمى في لغة MQL4 ب Point

اذا يمكن كتابة ما سبق ب

Point*٢٥-Ask

```

int start() {Point

if (iRSI(0,0,14,0,1)>50 && OrdersTotal()==0)

OrderSend(Symbol(), OP_BUY , 0.1 , Ask , 30 , Ask-25*Point , Ask+10*Point , "" , 16384 , 0 , Green);

if (iRSI(0,0,14,0,1)<50 && OrdersTotal()==0)

OrderSend(Symbol() , OP_SELL , 0.1 , Bid , 30 , Bid+25*Point , Bid-10*Point , "" , 16384 , 0 , Green);

return(0);
}

```

توقف توقف

أكيد فهمت لكن

قيمة ال Point في منصات الخمسة أرقام تساوي ٠.٠٠٠٠١
قيمة ال Point في منصات الأربعة أرقام تساوي ٠.٠٠٠١

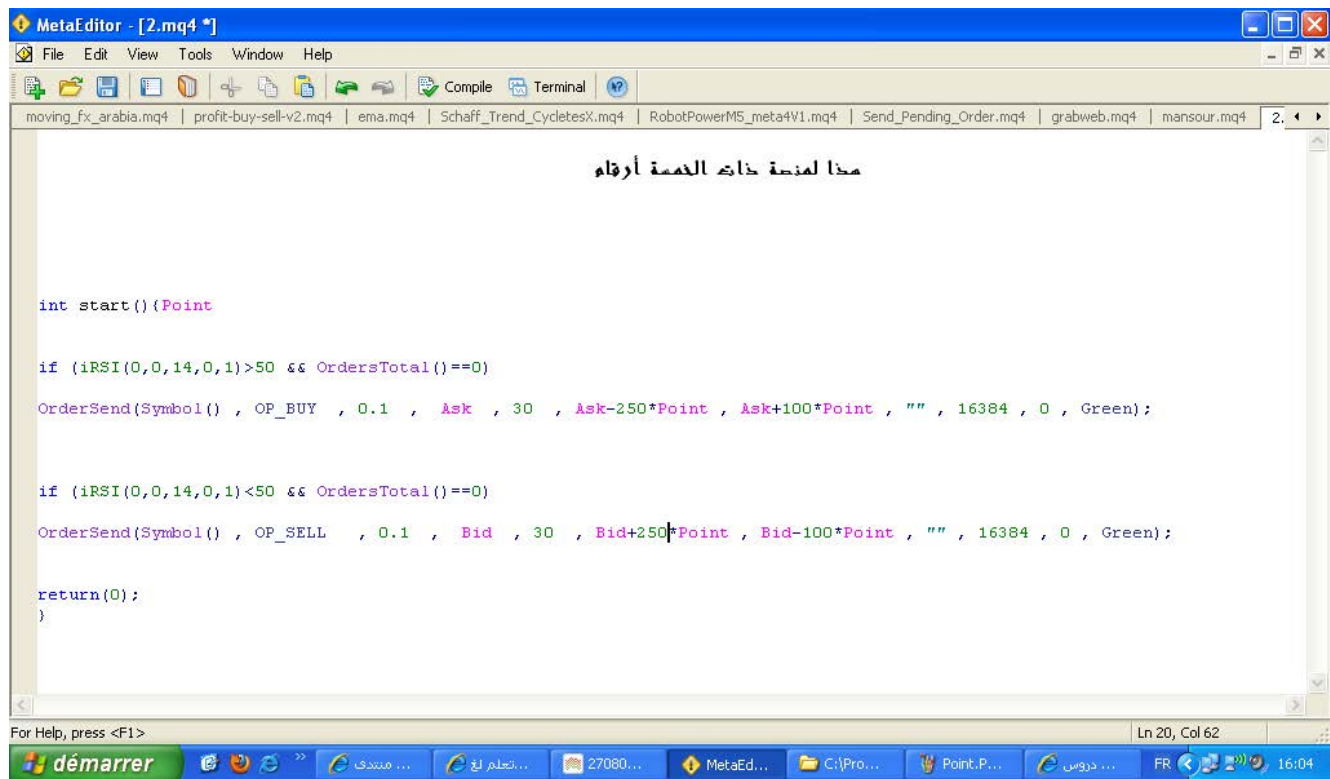
المشكل أين

المشكل في مثلا لو كنا نشغل على منصة الخمسة أرقام

٢٥ مضروبة في Point معناها $٠.٠٠٠٠١ * ٢٥ = ٠.٠٠٠٢٥$ يعني ٢.٥ نقطة فقط

ما هو الحل كي نحصل على ٢٥ نقطة لازم نضرب ٢٥ في ١٠ و تصبح ٠.٠٠٢٥

و بيع المثل الذي فوق كما في الصورة التالية



أكد ترد أن تتحكم في الستوب لوز والربح من الخارج

نرجع للاصل و نمر بخطوات جديدة
شوف الاختلاف بين الارقام

٥٦ و ٠.٠٠٠١

٣ و ٠.٥

٩ و ١.٧

أكد مجموعة فيها الفصلة وتسمى في الرياضيات بالاعداد العشرية

أما المجموعة الثانية فلا تحتوى على فاصله تسمى الاعداد الصحيحة

في لغة ال mq٤ لديها أسماء مجموعة الاعداد الصحيحة int

و الاعداد العشرية double

تمرين

اليكم الاعداد التالية

٤٥.٧٨٩ ٧٨ ٦ ٤.٥ ٥ ٠.٠٩

اعمل مجموعتين مجموعة تحتوي على الاعداد لعشرية

المجموعة الثانية مجموعة الاعداد الصحيحة

كيف نسميها في لغة الام كيو ٤

التمرين الثاني

شكل مجموعتين مجموعة تحتوي على double من الاعداد

و الاخرى تحتوي على int من الاعداد

أنت في مدرسة يقال لك صنف وعرف زملاءك

تقول لهم فاطمة بنت

محمد ولد

إذا أنت صنف الأشخاص و أعطيتهم أسماء

كذلك أنا أريد بلغة الام كيو ٤ أن أجعل تصنيف

أقول

$25 = \text{int } A$

$10 = \text{int } T$

لما تقوم بعملية حسابية سيعتبر A دائما ٢٥ و T دائما ١٠

لو أمرته أن يحسب $A * T$ سوف يعطيك ٢٥٠

لكن لو لم تعرفها له سوف يعتبرها ٠ أو يعطيك خطأ و يقولك أنه الحرف الذي أدرجته في العملية الحسابية غير معروف

```

int start(){
int S=250;
int T=100;

if (iRSI(0,0,14,0,1)>50 && OrdersTotal()==0)
OrderSend(Symbol(), OP_BUY , 0.1 , Ask , 30 , Ask-S*Point , Ask+T*Point , "", 16384 , 0 , Green);

if (iRSI(0,0,14,0,1)<50 && OrdersTotal()==0)
OrderSend(Symbol(), OP_SELL , 0.1 , Bid , 30 , Bid+S*Point , Bid-T*Point , "", 16384 , 0 , Green);

return(0);
}
    
```

تختلفان تقدر تستعملهم مع بعض و كل وحده تعطيهما قيمة تختلف عن الاخرى و لكل جميع الحروف كذلك لاخرى
 نواصل الان لا يقتصر المتغيرات على حروف فقط فيمكن استعمال أسماء
 لكن لكن لكن لكن
 لا يحتوي على فراغ
 مثلا stop loss هذا لا يصلح وانما نكتب stoploss

```

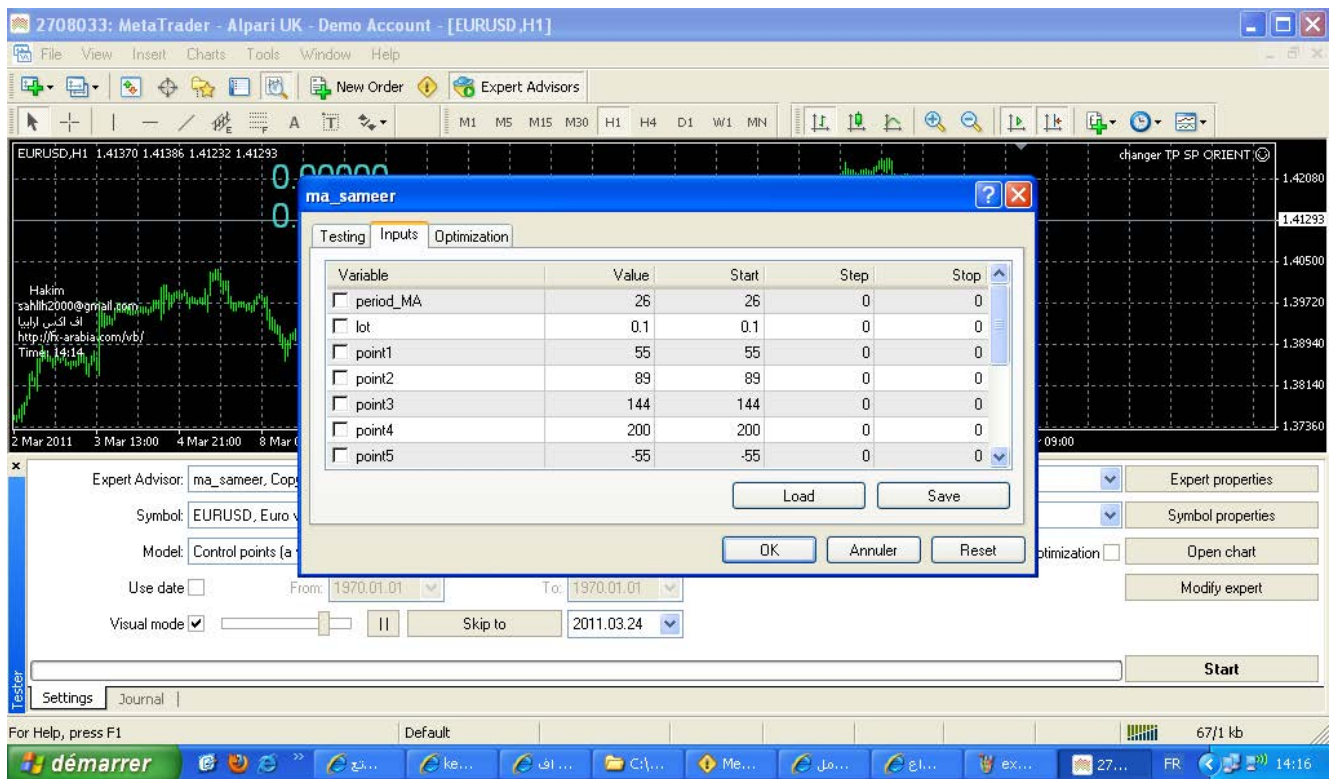
int start(){
int StopLoss=250;
int Takeprofit=100;

if (iRSI(0,0,14,0,1)>50 && OrdersTotal()==0)
OrderSend(Symbol(), OP_BUY , 0.1 , Ask , 30 , Ask-StopLoss*Point , Ask+Takeprofit*Point , "", 16384 , 0 , Green);

if (iRSI(0,0,14,0,1)<50 && OrdersTotal()==0)
OrderSend(Symbol(), OP_SELL , 0.1 , Bid , 30 , Bid+StopLoss*Point , Bid-Takeprofit*Point , "", 16384 , 0 , Green);

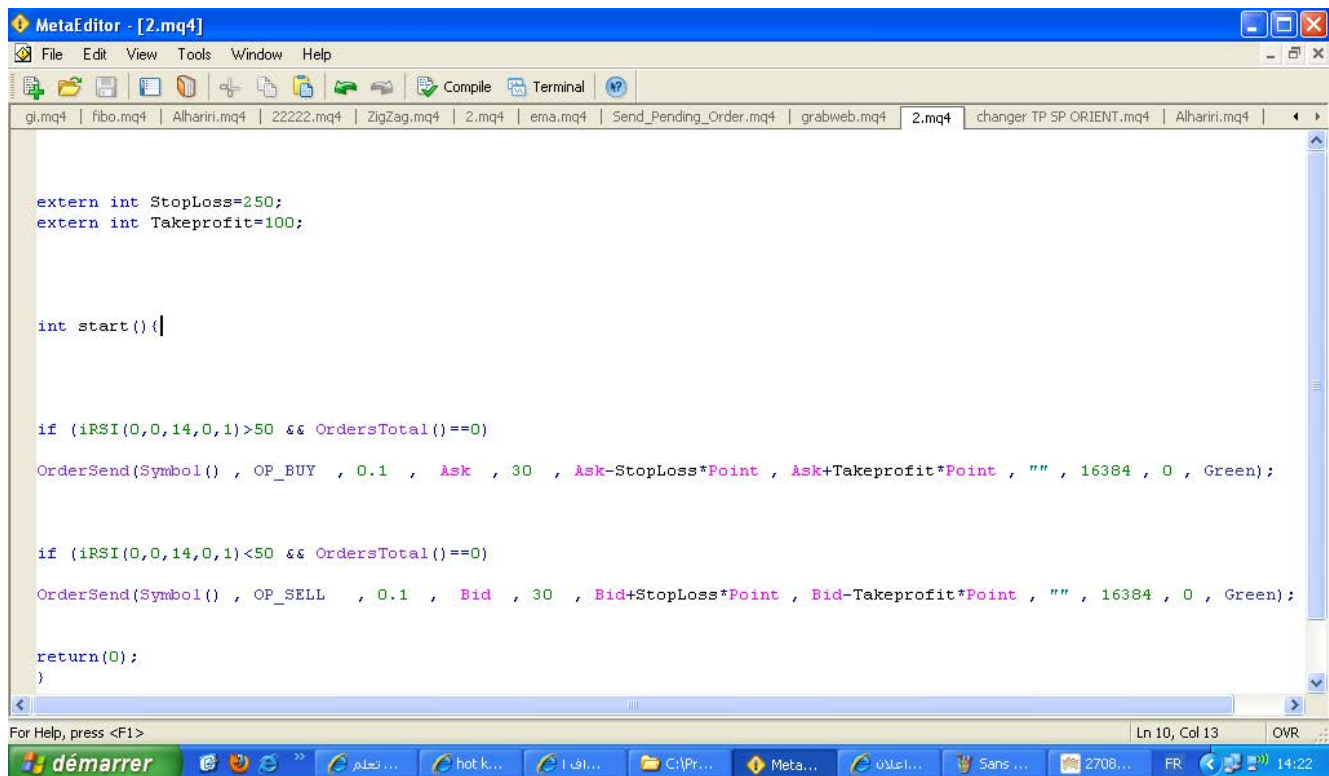
return(0);
}
    
```

كيف أجعل المتغيرات أتحكم فيها من الخارج كما في الصورة التالية أقصد من المتاتريدر و ليس من صفحة البرمجة



سنستعمل كلمة extern لكن تكون خارج منطقة العمليات start()

وفي الصورة المثال



مثال اخر

```

MetaEditor - [2.mq4]
File Edit View Tools Window Help

gl.mq4 | fibo.mq4 | Alhariri.mq4 | 22222.mq4 | ZigZag.mq4 | 2.mq4 | ema.mq4 | Send_Pending_Order.mq4 | grabweb.mq4 | 2.mq4 | changer TP SP ORIENT.mq4 | Alhariri.mq4 |

extern int      StopLoss=250;
extern int      Takeprofit=100;
extern double   lot=0.1;

int start(){

if (iRSI(0,0,14,0,1)>50 && OrdersTotal()==0)

OrderSend(Symbol() , OP_BUY , lot , Ask , 30 , Ask-StopLoss*Point , Ask+Takeprofit*Point , "" , 16384 , 0 , Green);

if (iRSI(0,0,14,0,1)<50 && OrdersTotal()==0)

OrderSend(Symbol() , OP_SELL , lot , Bid , 30 , Bid+StopLoss*Point , Bid-Takeprofit*Point , "" , 16384 , 0 , Green);

return(0);
}

Ln 24, Col 37

```

الان نرجع الى الورااء

لحكاية الصفرين

(المرتبة ٠,٠, iClose

الصفر الذي في الوسط قلنا أنه لتحديد الفريم المستهدف

لكن الصفر الاول هو للعملات

يعني لتحديد الزوج المستهدف

مثلا اذا كنت تريد معلومات عن EURUSD

(المرتبة , الفريم , "EURUSD")

هكذا و تختار يا اما iClose iHigh

أو ما تبقى

كذلك بانسبة للمؤشرات نفسها

كما يمكن تعويض الصفر الأول ب NULL

و هنا تقصد الزوج الموجود في الشارت الذي وضع عليه المؤشر أو الاكسبيرت و نفس العملية يأديها ٠ الصفر

كذلك يمكن وضع Symbol()

ويأدي نفس مهمة NULL و الصفر
الصفر الأول عرفناه والصفر الثاني عرفنا و قلنا على أنه الفريم المقصود من العملية

١
٥
١٥
٣٠
٦٠
٢٤٠
.
.
.

يعني كل فريم تحسبه بالدقيقة

يمكن استعمال بدل مما سبق او نقول أنها نفسها

PERIOD_M١ للدقيقة

PERIOD_M٥ للخمس دقائق

Constant	Value	Description
PERIOD_M1	1	1 minute.
PERIOD_M5	5	5 minutes.
PERIOD_M15	15	15 minutes.
PERIOD_M30	30	30 minutes.
PERIOD_H1	60	1 hour.
PERIOD_H4	240	4 hour.
PERIOD_D1	1440	Daily.
PERIOD_W1	10080	Weekly.
PERIOD_MN1	43200	Monthly.
0 (zero)	0	Time frame used on the chart.

PERIOD_M١٥
PERIOD_M٣٠
PERIOD_M١ للدقيقة
PERIOD_H١ للساعة
PERIOD_H٤ للأربعة ساعات
PERIOD_D١ لليومي
PERIOD_W١ للأسبوع
PERIOD_MN١ للشهر

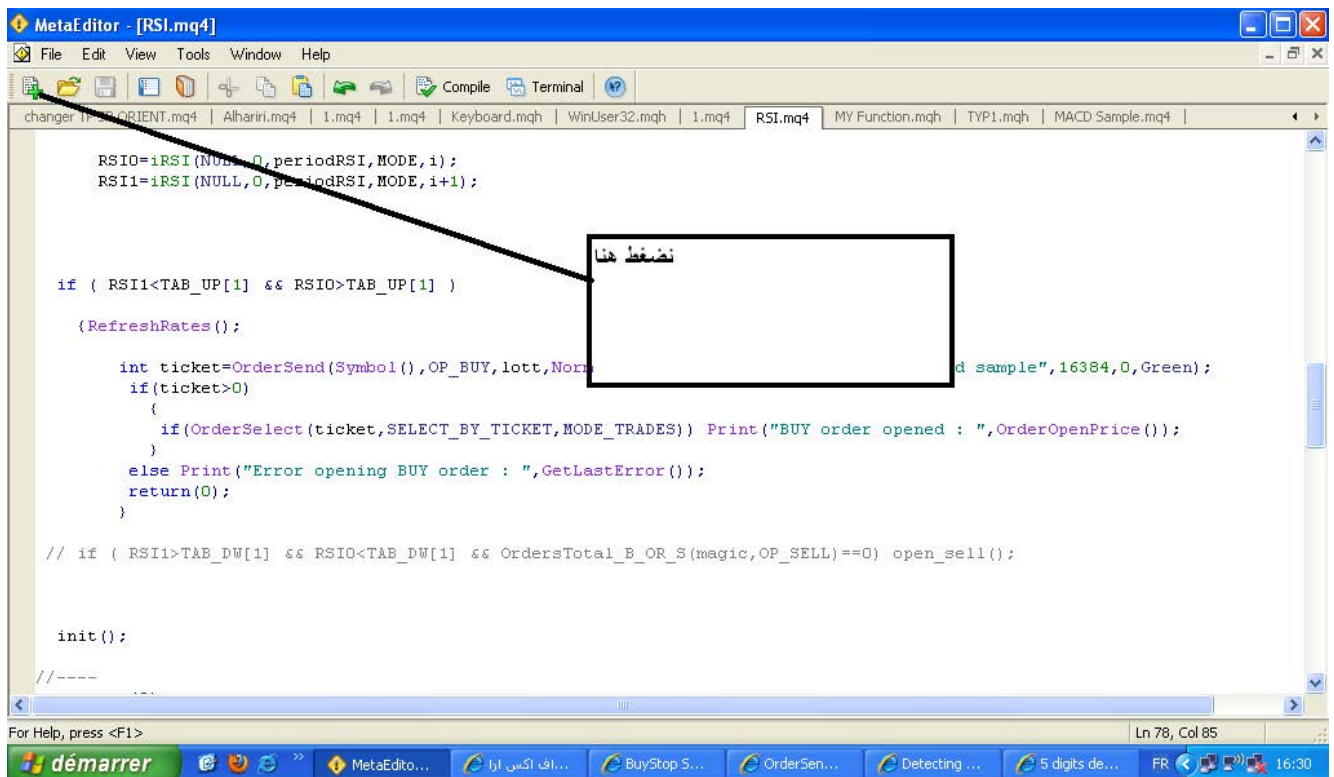
أكيد كل واحد فهم

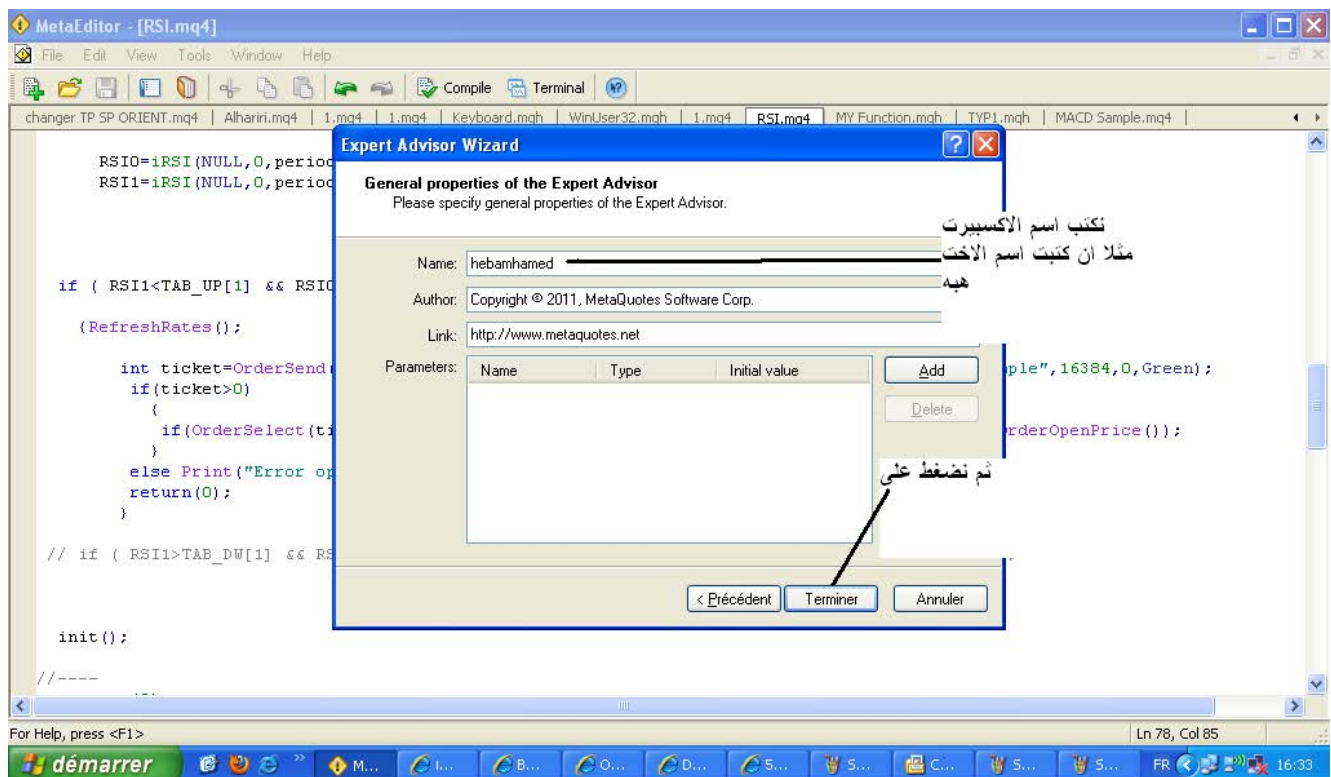
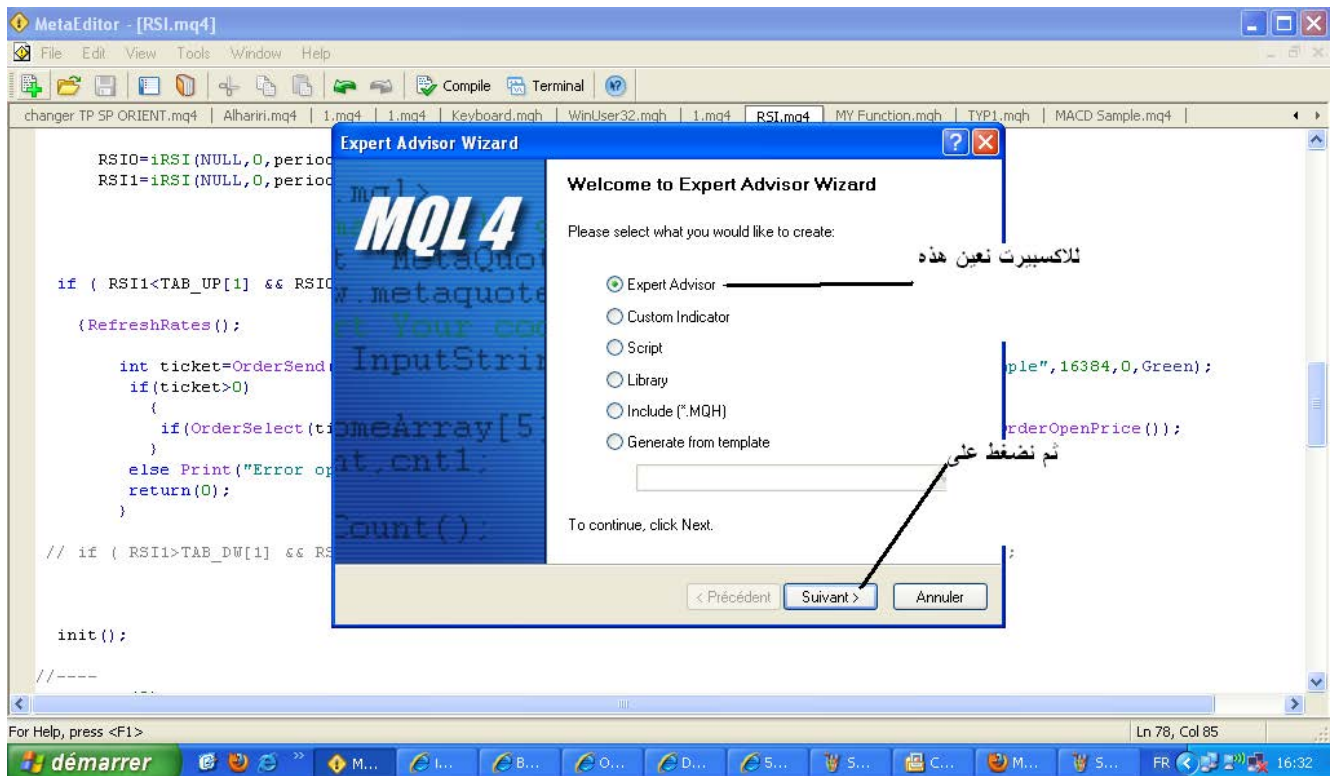
اليكم أمثلة كي تفهمو جيدا

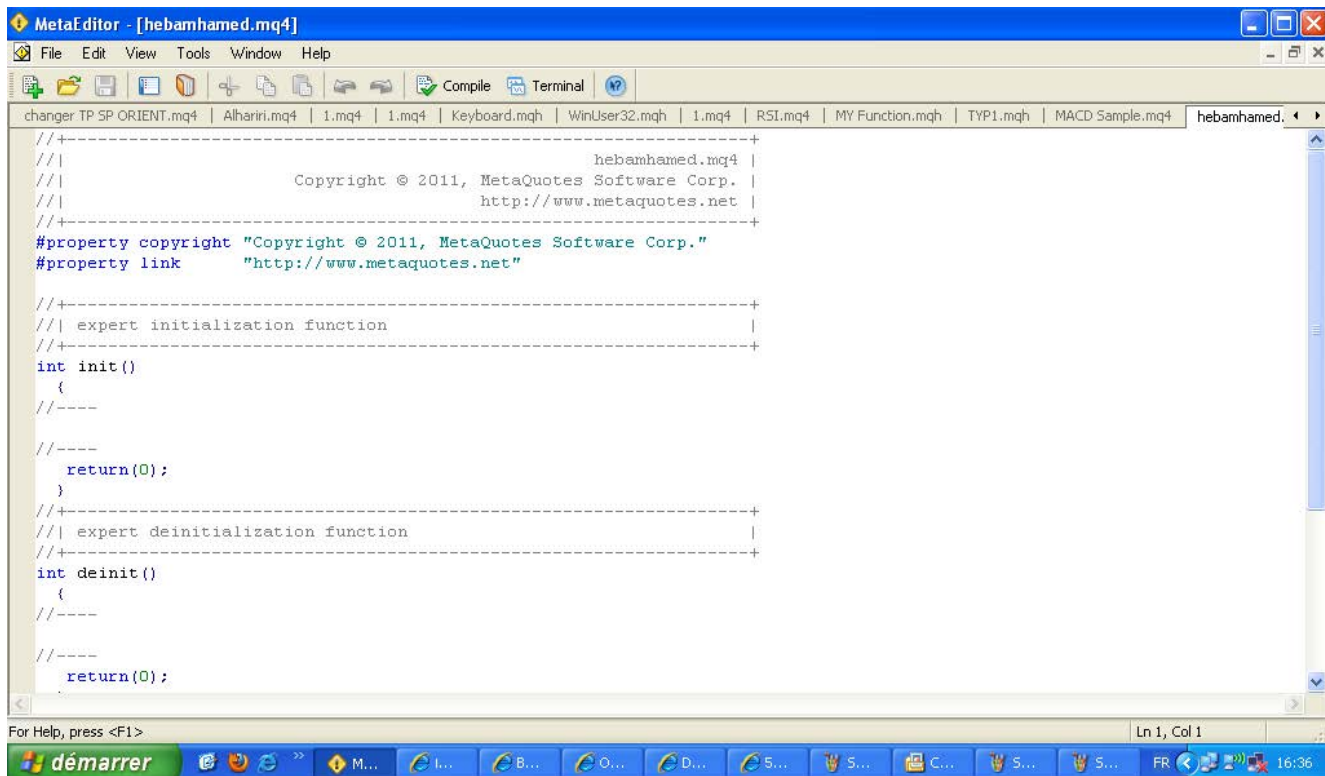
```
iClose(NULL,PERIOD_H1,i);
iMA(Symbol(),PERIOD_M1,14,0,0,الرتبة)
```

الان سوف ندخل الى كيفية انشاء اكسبيرت و انشاء صفحة مؤشر و

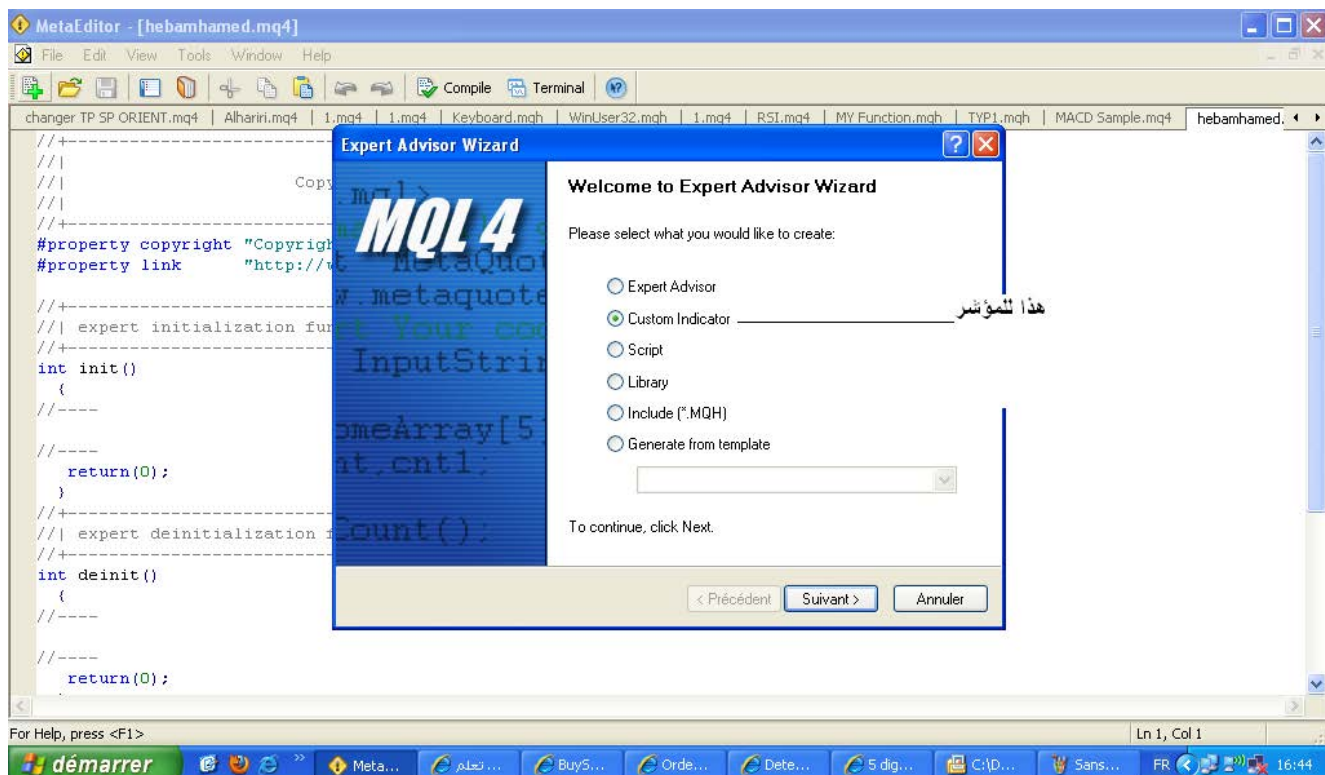
نبدأ بالاكسبيرت

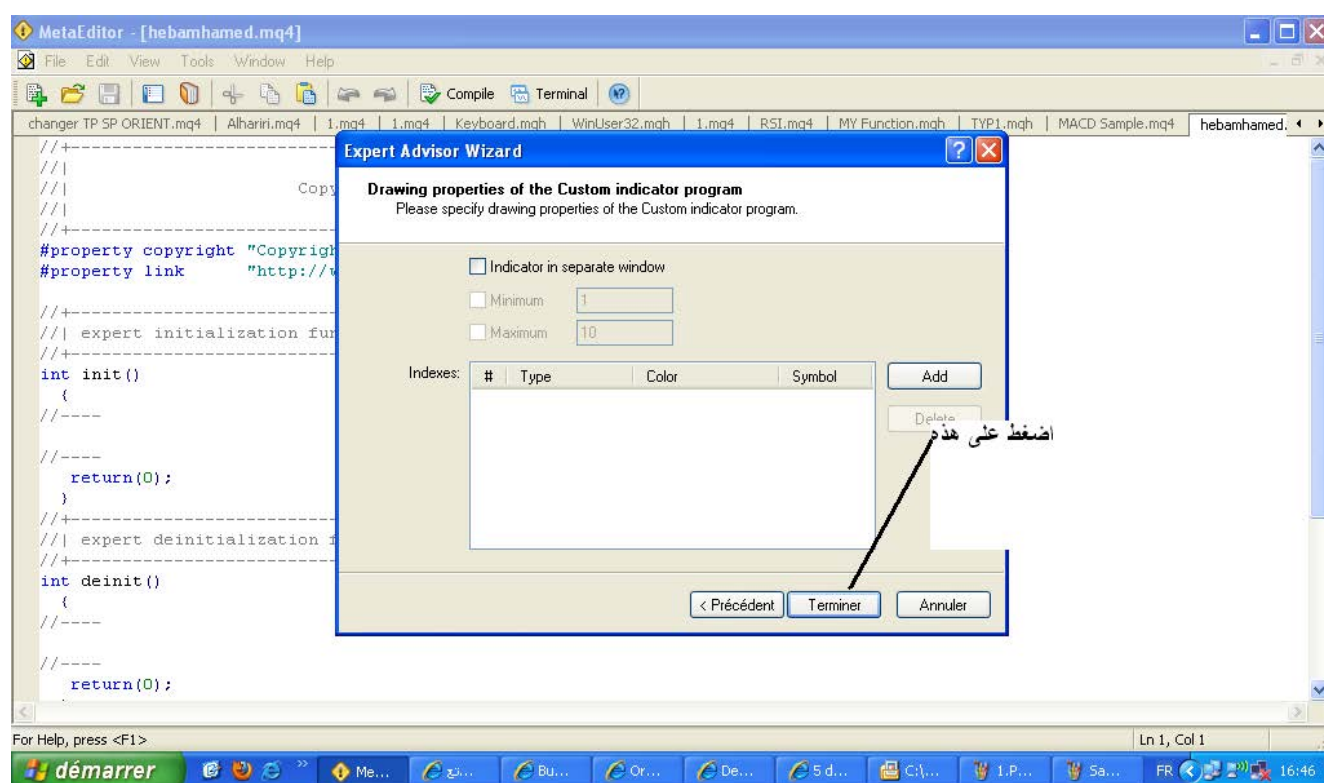
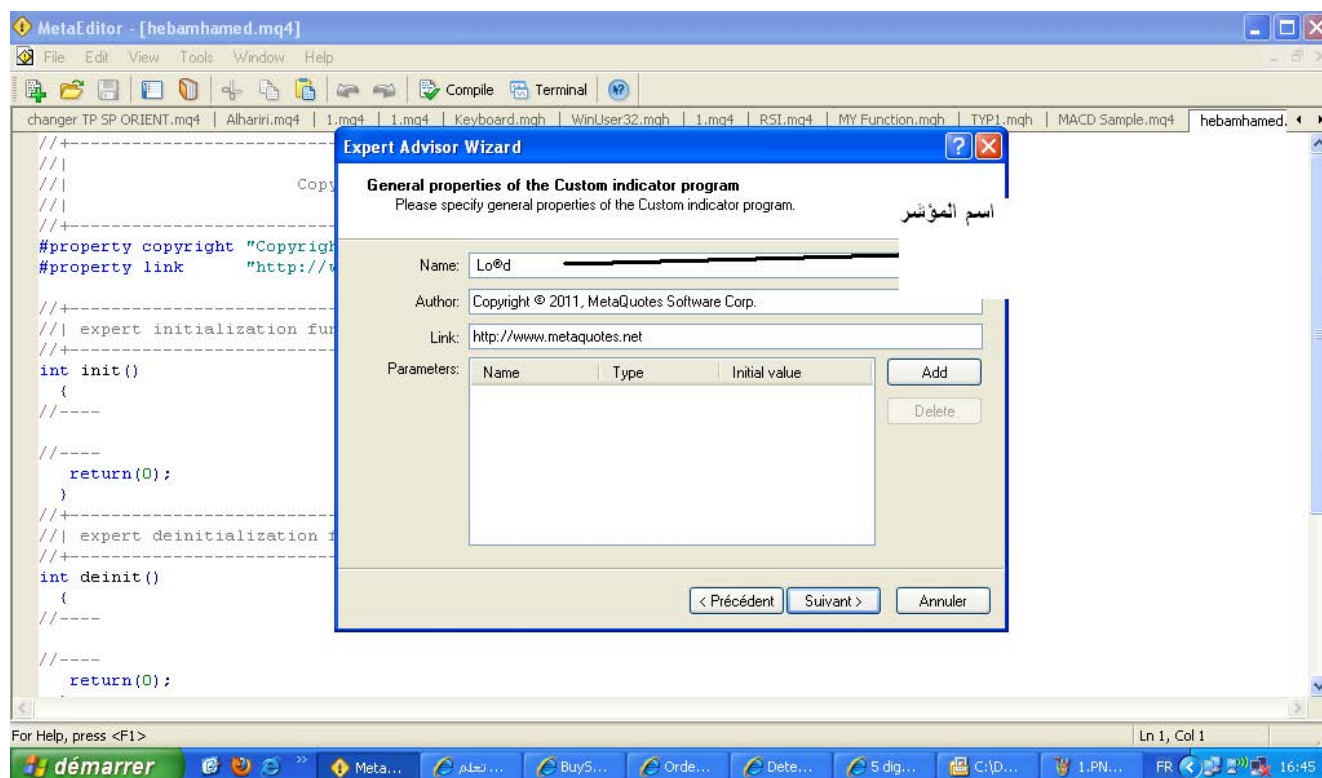






الان للمؤشر





في كلا المؤشر أو الاكسبيرت يحتويان على دالة
init()

كل من المؤشر او الاكسبيرت يحتويان على دالة
init()

تعرف دور مفاتيح السيارة ماهو ؟

هو اقلع السيارة فقط وينتهي دورها الى أن تريد أن تشغل السيارة من جديد

كذلك الدالة init() يستعمل المؤشر أو الاكسبيرت معطياتها في الاول و ينتهي منها

```
//+-----+
int init()
{
//---- indicators
//----
return(0);
}
//+-----+
```

الدالة deinit()

خليكم منها سيأتي دورها

أنها تريد شيء يعرف أنه يعمل على المنصة ذات أربعة أرقام أو خمسة أرقام مثلا

الان دور init() وهي اكتشاف نوع المنصة وينتهي أمرها لماذا لانه لا يمكن أن تتحول المنصة الى أربعة أرقام بعدما كانت ٥ أو العكس

قلنا أن الاختلاف بين المنصتين هو أو نقول المشكل في Point

والتي تعتبرها المنصة ذات ٥ أرقام على أنها مساوية ل ٠.٠٠٠٠١

و المنصة ذات ٤ أرقام تعتبرها مساوية ل ٠.٠٠٠١
المشكلة في

أخذ الربح كما شرحنا سابقا و الوقف و التسامح
مثلا نريد أخذ ٢٥ نقطة ربح

في المنصة ذات ٤ أرقام ليست هناك مشكلة
لكن لكن لكن لكن

المشكلة قلنا في ٥ أرقام

بحيث لازم تكون ٢٥٠

أعرف أنكم عارفين لما

أني شرحت سابقا شرحا مفصلا

مثلا و انت تقول لاخوك

إذا(خرجت من البيت أو أردت أن تخرج) أخبرني

إذا (أكلت أو نمت) اغسل يديك

ما يهمنا هو ---- أو ----

كيف نعبر عن في لغة mq٤

نعبر عنه ب || خطين شاقوليين

كيف تحصل عليهم تضغط على

Alt Gr و الرقم ٦

ملاحظة

ملاحظة

في المنصة ذات ٤ أرقام للين قيمة Point هي ٠.٠١
في المنصة ذات ٥ أرقام للين قيمة Point هي ٠.٠٠١

```
OrderSend(Symbol(), OP_BUY, 0.1, Ask, 30, Ask-25*Point, Ask+10*Point, "", 16384, 0, Green);
```

```
OrderSend(Symbol(), OP_BUY, 0.1, Ask, 30, Ask-250*Point, Ask+100*Point, "", 16384, 0, Green);
```

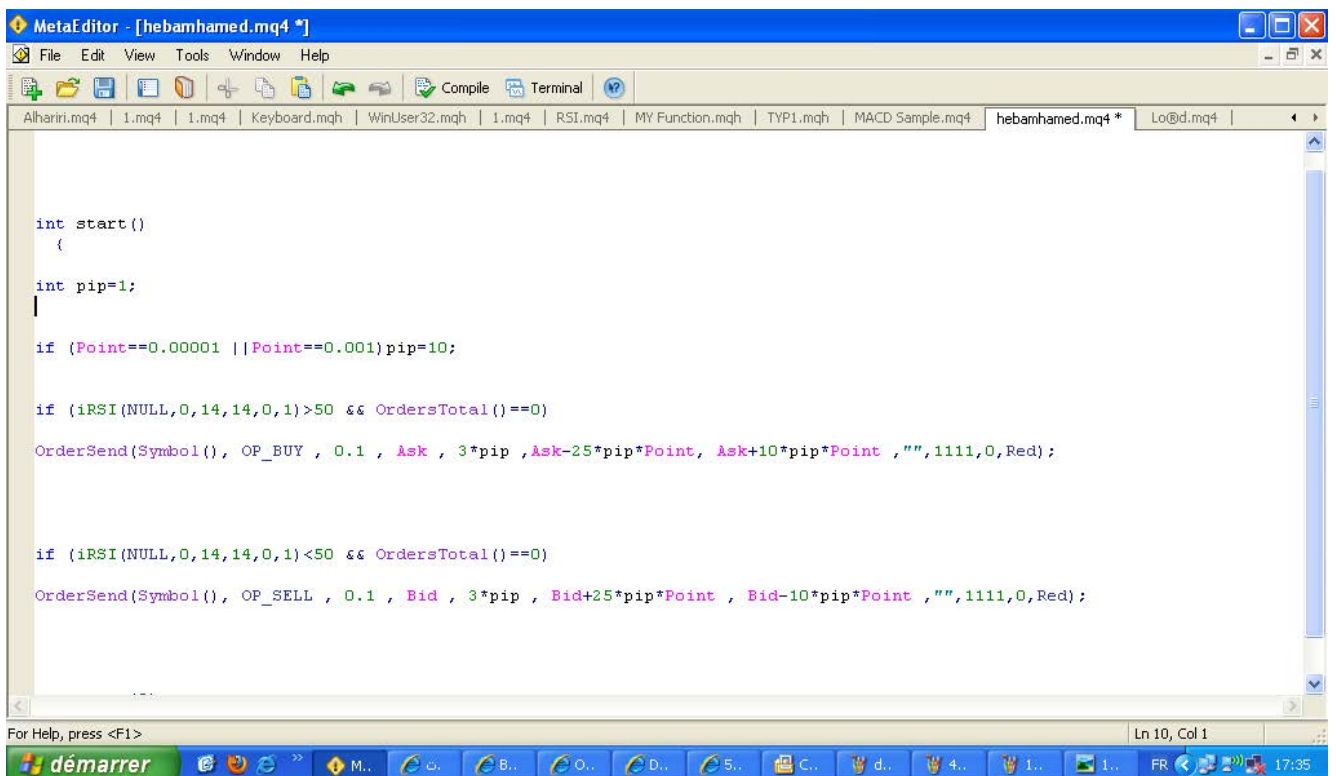
لاحظو الصورة فوق العمل الاول لمنصة ٤ أرقام والثانية ل ٥ أرقام

اكيد عرفت مباشرة

لأن الستوب و أخذ الربح للثانية مضروب في ١٠

صحيح لازم نضرب في ١٠

إذا نضيف خاصية إذا كانت المنصة ٥ أرقام نضرب في ١٠



في الصورة فوق الشرح لبرنامج يعمل على الاربعة أرقام و على الخمسة أرقام

إذا كانت ٤ يترك pip مساوية ل ١

إذا اكتشف أن المنصة المشتغل عليها هي ٥ أو ٣ بالنسبة للين يضرب في ١٠ كي يحافظ على ما أردنا

Digits

هي كلمة من لغة مقل ٤

ماذا تعني هذه هي كم عدد أرقام الموجودة بعد الفاصله

مثلا إذا كنت تشتغل على منصة ٥ أرقام على اليورو دولار مثلا قيمته تساوي ٥ و Point=٠.٠٠٠٠١ و في نفس المنصة لكن مع الين قيمته تساوي ٣ و Point=٠.٠٠١

إذا كنت تشتغل على منصة ٤ أرقام على اليورو دولار قيمة Digits=٤ و Point=٠.٠٠٠٠١ و على الين في نفس المنصة يساوي ٢ و Point=٠.٠١ لذا يمكن استعمال الكود الثاني

```

int start()
{
    int pip=1;

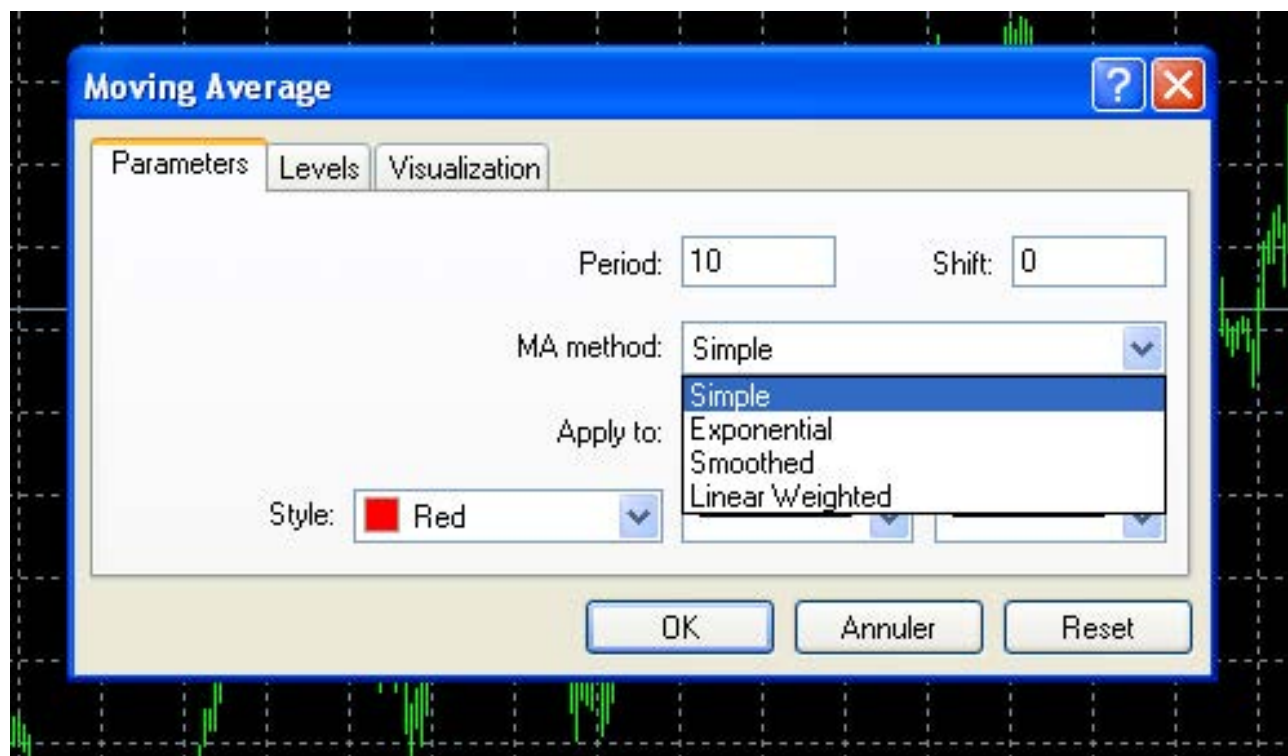
    if (Digits==5 || Digits==3 ) pip=10;

    if (iRSI(NULL,0,14,14,0,1)>50 && OrdersTotal()==0)
    OrderSend(Symbol(), OP_BUY , 0.1 , Ask , 3*pip , Ask-25*pip*Point , Ask+10*pip*Point , "",1111,0,Red);

    if (iRSI(NULL,0,14,14,0,1)<50 && OrdersTotal()==0)
    OrderSend(Symbol(), OP_SELL , 0.1 , Bid , 3*pip , Bid+25*pip*Point , Bid-10*pip*Point , "",1111,0,Red);

    return(0);
}
// +-----+
  
```

نرجع الى الخلف للقاعده وهي المؤشرات وهي المهمة للتجارة
كي نطور من كتابتنا وقراءتنا للبرامج الاخرى أي من أشخاص اذرى



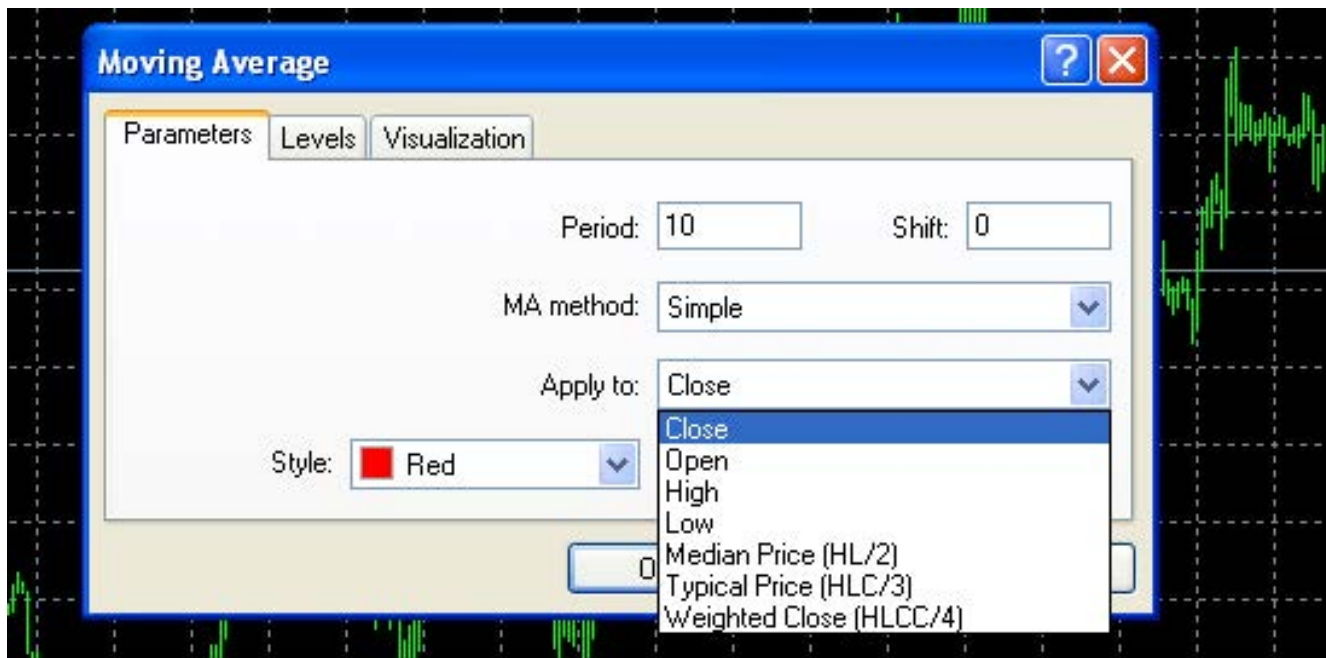
قلنا أن Simple هي ٠

Exponential هي ١

وهكذا

اليكم الصورة التالية

Constant	Value	Description
MODE_SMA	0	Simple moving average,
MODE_EMA	1	Exponential moving average,
MODE_SMMA	2	Smoothed moving average,
MODE_LWMA	3	Linear weighted moving average.



في الصورة فوق ٠ يعبر عن Close الى اخره ١ يعبر عن Open

يمكن تعويض الصفر ب `MODE_CLOSE`

١ ب `MODE_OPEN`

الى اخره اليكم الصورة التالية

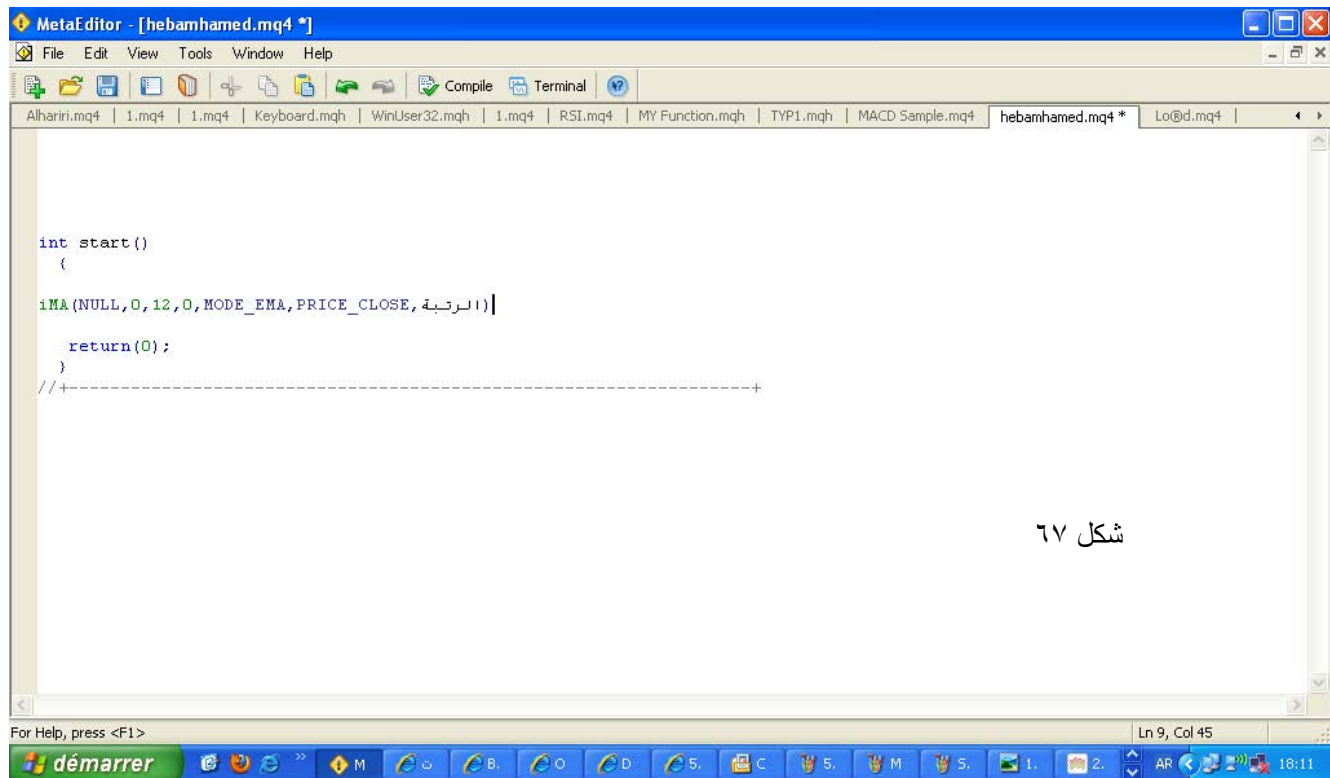
it can be any of the following values.

Constant	Value	Description
<code>MODE_OPEN</code>	0	Open price.
<code>MODE_LOW</code>	1	Low price.
<code>MODE_HIGH</code>	2	High price.
<code>MODE_CLOSE</code>	3	Close price.
<code>MODE_VOLUME</code>	4	Volume, used in <code>Lowest()</code> and <code>Highest()</code> functions.
<code>MODE_TIME</code>	5	Bar open time, used in <code>ArrayCopySeries()</code> function.

ما عدا `MODE_TIME` و `MODE_VOLUME`

خارج الموضوع

اليكم مثال



شكل ٦٧

